



**FIRAT
ÜNİVERSİTESİ**

**İNSANI
VE
SOSYAL
BİLİMLER
FAKÜLTESİ**

2022



**BİRİM FAALİYET
RAPORU**

İÇİNDEKİLER

SUNUŞ.....	5
I- GENEL BİLGİLER	6
A- Misyon ve Vizyon.....	6
B- Yetki, Görev ve Sorumluluklar.....	7
C- İdareye İlişkin Bilgiler	7
1- Fiziksel Yapı	9
2- Teşkilat Yapısı	14
3- Teknoloji ve Bilişim Altyapısı.....	15
4- İnsan Kaynakları	16
5- Sunulan Hizmetler.....	23
6- Yönetim ve İç Kontrol Sistemi	27
D- Diğer Hususlar	27
II- AMAÇLAR ve HEDEFLER.....	25
A. Temel Politikalar ve Öncelikler.....	25
B. İdarenin Stratejik Planında Yer Alan Amaç ve Hedefler	26
C- Diğer Hususlar.....	26
III- FAALİYETLERE İLİŞKİN BİLGİ VE DEĞERLENDİRMELER	30
A- Mali Bilgiler	30
1- Bütçe Uygulama Sonuçları.....	30
2- Temel Mali Tablolara İlişkin Açıklamalar	32
3- Mali Denetim Sonuçları	32
4- Diğer Hususlar	32

B- Performans Bilgileri.....	32
1- Program, Alt Program, Faaliyet Bilgileri.....	33
2- Performans Sonuçlarının Değerlendirilmesi.....	40
i- Alt program hedef ve göstergeleriyle ilgili gerçekleşme sonuçları ve değerlendirmeler	40
ii- Performans denetim sonuçları	43
3- Stratejik Plan Değerlendirme Tabloları	44
4- Performans Bilgi Sisteminin Değerlendirilmesi	44
5- Diğer Hususlar	44
IV- KURUMSAL KABİLİYET ve KAPASİTENİN DEĞERLENDİRİLMESİ	44
A- Üstünlükler.....	44
B- Zayıflıklar	45
C- Değerlendirme.....	45
V- ÖNERİ VE TEDBİRLER	45
HARCAMA YETKİLİSİNİN İÇ KONTROL GÜVENCE BEYANI	46
ÜST YÖNETİCİNİN İÇ KONTROL GÜVENCE BEYANI	47
MALİ HİZMETLER BİRİM YÖNETİCİSİNİN BEYANI	48



İNSANİ VE
SOSYAL BİLİMLER
FAKÜLTESİ

SUNUŞ

Stratejik planın kamuda uygulanması, 12 Temmuz 2001 yılında Dünya Bankası ile imzalanan I. Program Amaçlı Mali ve Kamu Sektörü Uyum Kredi Antlaşması (PFPSAL-1) ile gündeme gelmiştir. Antlaşmanın amacı mali sektör ve kamu yönetimine yönelik orta vadeli reform programlarının desteklenmesidir. Bu anlaşmadan sonra 3 Ocak 2003 tarihinde yayınlanan Acil Eylem Planı'nda kamu yönetimi reformu olarak stratejik planlama uygulamasına geçileceği belirtilmiştir. Bu çerçevede 4 Temmuz 2003 tarih 2003/14 sayılı 2004 yılı Programı ve Mali Yılı Bütçesi Makro Çerçeve Yüksek Planlama Kurulu Kararı'nda, kamu kuruluşlarının stratejik planlarını hazırlamaları öngörülmüştür.

Bu kararı müteakip 10 Aralık 2003 tarihinde çıkarılan 5018 sayılı " Kamu Mali Yönetimi ve Kontrol Kanunu" nun 9. ile 60. maddesinde ve 60. maddeye ek olarak 5436 sayılı bazı kanunlarda değişiklik yapılmasına dair kanunun 15. maddesinde belirtilen görevlerin yerine getirilmesi amacıyla Strateji Geliştirme Başkanlıkları ve Strateji Geliştirme Daire Başkanlıkları kurulması öngörülmüş ve Maliye Bakanlığına bağlı olarak hizmet veren Bütçe Dairesi Başkanlığı 31/12/2005 tarihi itibarıyla kapatılarak 01/01/2006 tarihinden itibaren faaliyete geçmek üzere Strateji Geliştirme Daire Başkanlığı kurulmuş, personelin de 31/12/2006 tarihine kadar geçici olarak görev yapması öngörülmüştür. Belirtilen birimlerin teşkilat yapıları ve faaliyetlerini yerine getirmeleri 26 Mayıs 2006 tarihinde, 26084 sayılı Resmi Gazetede yayınlanan 2006/9972 karar sayılı "Strateji Geliştirme Birimlerinin Çalışma Usul ve Esaslar Hakkında Yönetmelik" ile belirtilmiştir.

17/3/2006 tarihli ve 26111 sayılı Resmî Gazete'de yayımlanan Kamu İdarelerince Hazırlanacak Faaliyet Raporları Hakkında Yönetmelik, 5/7/2008 tarihli ve 26927 sayılı Resmî Gazete'de yayımlanan Kamu İdarelerince Hazırlanacak Performans Programları Hakkında Yönetmelik ve 26/2/2018 tarihli ve 30344 sayılı Resmî Gazete'de yayımlanan Kamu İdarelerinde Stratejik Planlamaya İlişkin Usul ve Esaslar Hakkında Yönetmelik yürürlükten kaldırılmıştır.

Bu amaçla, Üniversitemiz Strateji Geliştirme Daire Başkanlığı tarafından, 5018 Sayılı Kamu Mali Yönetim ve Kontrol Kanununun 41 inci maddesine dayanılarak, 22 Nisan 2021 tarih ve 31462 sayılı Resmi Gazete'de yayımlanan "Kamu İdarelerince Hazırlanacak Stratejik Planlar ve Performans Programları ile Faaliyet Raporlarına ilişkin Usul ve Esaslar Hakkında Yönetmelik" hükümleri gereği Fakültemizden **2022 yılına ait** İdare Faaliyet Raporu hazırlanması istenilmiştir.

İnsani ve Sosyal Bilimler Fakültesi, eğitimin en önemli girdisi olan öğrenci, öğretim üyesi, materyal ve programda kaliteye ulaşılması amacıyla çağın ihtiyaç ve istihdam koşullarını da dikkate alarak sürekli gelişmeyi hedeflemektedir. Bu bağlamda Fakültemiz, üniversitemizin değerlerini benimseyerek, misyonunu, vizyonunu ve stratejik amaçlarını belirlemiş ve toplam kalite anlayışı ile yeni bir sürece başlamıştır.

Prof. Dr. Abdulhalim AYDIN
Dekan



İNSANİ VE SOSYAL
BİLİMLER FAKÜLTESİ

1

GENEL BİLGİLER



A *Misyon ve Vizyon*

Misyon

Fakültemizden mezun olan öğrencilerimize bilimsel analiz, muhakeme, yorumlama, problem oluşturma ve çözme yeteneklerini kazandırıp, geliştirerek, onların bağımsız bilimsel araştırma ve analiz yapabilmelerini; doğru olan bir düşünceyi ön yargıdan dolayı yanlış olarak, yanlış olan bir düşünceyi de doğru olarak kabul etmemek için, hiçbir fikir ve düşünceyi araştırıp incelemeyen, kabul ya da reddetmeyerek eleştirel bakış açısıyla hareket etmelerini, bu konuda gerekli bilgi donanımına sahip öğrenciler olarak eğitilmelerini, akademisyenlerimizin yanı sıra öğrencilerimizin de ülkenin ve insanlığın yararına hizmet sunmalarını sağlamak, Fakültemizin misyonudur.

Vizyon

Fırat Üniversitesinin bulunduğu bölgesel konumu itibarıyla il, bölge, ülke ve uluslar arası düzeyde insani ve sosyal bilimler alanında elde edeceği bilgilerle, bu bilimlerin gelişmesine, sosyal ve kültürel sorunların çözümüne yapacağı katkıyla ve bu yönde yapacağı eğitim - öğretimle Fırat Üniversitesi İnsani ve Sosyal Bilimler Fakültesi olarak, ulusal ve uluslararası düzeyde seçkin bir konuma ulaşmaktadır.

Yine İnsani ve Sosyal Bilimler Fakültesi öğrencilerini, mevcut sorunlara çözümler getirebilen ve yeni projelerini hayata geçirebilen bireyler olarak mezun etmek, Fırat Üniversitesi İnsani ve Sosyal Bilimler Fakültesi'nde okumanın ve çalışmanın ayrıcalık olduğu; vereceği eğitim-öğretim ve üreteceği bilgi ile ulusal ve uluslararası alanda tanınan, ülkemizin çağdaş uygarlık düzeyine ulaşmasına katkı sağlayan önemli bir Fakülte olabilmektir.



B Yetki, Görev ve Sorumluluklar

- 1- Fakülte kurullarına başkanlık etmek, fakülte kurullarının kararlarını uygulamak ve fakülte birimleri arasında düzenli çalışmayı sağlamak,
- 2- Her öğrenim yılı sonunda ve istendiğinde fakültenin genel durumu ve işleyişi hakkında rektöre rapor vermek,
- 3- Fakültenin ödenek ve kadro ihtiyaçlarını gerekçesi ile birlikte rektörlüğe bildirmek fakülte bütçesi ile ilgili öneriyi fakülte yönetim kurulunun da görüşünü aldıktan sonra rektörlüğe sunmak,
- 4- Fakültenin birimleri ve her düzeydeki personeli üzerinde genel gözetim ve denetim görevini yapmak,
- 5- Bu kanun ile kendisine verilen diğer görevleri yapmaktır.

Fakültenin ve bağlı birimlerinin öğretim kapasitesinin rasyonel bir şekilde kullanılmasında ve geliştirilmesinde, gerektiği zaman güvenlik önlemlerinin alınmasında, öğrencilere gerekli sosyal hizmetlerin sağlanmasında, eğitim-öğretim, bilimsel araştırma ve yayın faaliyetlerinin düzenli bir şekilde yürütülmesinde, bütün faaliyetlerin gözetim ve denetiminin yapılmasında, takip ve kontrol edilmesinde ve sonuçlarının alınmasında rektöre karşı birinci derecede sorumludur.



C İdareye İlişkin Bilgiler

Fırat Üniversitesi Edebiyat Fakültesi, 1873 sayılı kanunla 01 Nisan 1975 tarihinde kurulmuştur. Edebiyat Fakültesi Fakülte Kurulu ilk toplantısını 05.12.1975 tarihinde yapmıştır. Bu toplantıda Edebiyat Fakültesinde Türk Dili ve Edebiyatı Bölümünün açılmasına karar verilmiştir.

Türk Dili ve Edebiyatı Bölümü ile öğretime başlayan Edebiyat Fakültesinde 1976-1977 eğitim-öğretim yılında Antropoloji Bölümü açılmış, 25 Şubat 1980 tarihinde de bu fakültenin: Antropoloji, Arkeoloji, Sanat Tarihi, Coğrafya, Eski Ön Asya Dilleri, Kütüphanecilik, Tarih, Toplum Bilimleri, Türk Dili ve Edebiyatı ile Yabancı Diller Bölümleri olmak üzere on bölümden oluşmasına karar verilmiştir.

Tarih Bölümünün 1980-1981 eğitim-öğretim yılında açılarak 20 öğrenci ile öğretime başlaması üzerine Edebiyat Fakültesi, Antropoloji, Tarih ve Türk Dili ve Edebiyatı Bölümleri olmak üzere üç bölüm ile öğretime devam etmiştir.

Yüksek Öğretim Kurumları Teşkilatı hakkında 41 sayılı Kanun Hükmünde Kararnamenin değiştirilerek kabulüne dair 28.03.1983 tarih ve 2809 sayılı Kanun ile Fen ve Edebiyat Fakülteleri birleşerek "Fen-Edebiyat Fakültesi"ne dönüştürülmüştür. Edebiyat Fakültesi bünyesindeki Antropoloji Bölümünün adı da Sosyoloji Bölümü olarak değiştirilmiştir. 1990 yılında Fakültemizde Coğrafya Bölümü açılmıştır. 2005-2006 Eğitim-Öğretim Yılında Batı Dilleri ve Edebiyatları Bölümü 30 öğrenci ile öğretime başlamıştır.

11 Mart 2010 tarih ve 27518 sayılı Resmi Gazetede yayımlanarak yürürlüğe giren 2010/175 Sayılı Bakanlar Kurulu Kararı gereğince, Üniversitemiz bünyesinde bulunan Fen-Edebiyat Fakültesi kapatılarak yerine Fen Fakültesi ile İnsani ve Sosyal Bilimler Fakültesi kurulmuştur.

Fırat Üniversitesi Rektörlüğü'nün, İnsani ve Sosyal Bilimler Fakültesi bünyesinde Doğu Dilleri ve Edebiyatları Bölümü açılması konusundaki teklifi 17/08/2011 tarihli Yükseköğretim Yürütme Kurulu toplantısında, Çağdaş Türk Lehçeleri ve Edebiyatları Bölümü'nün açılması yönündeki teklifi ise 25/01/2012 tarihli Yükseköğretim Yürütme Kurulu toplantısında incelenmiş ve 2547 Sayılı Kanun'un 2880 Sayılı Kanun'la değişik 7/d-2 maddesi uyarınca, söz konusu teklifler uygun görülmüştür.

Fakültemiz Çağdaş Türk Lehçeleri ve Edebiyatları programına 2014-2015 eğitim-öğretim yılında 40 öğrenci alınması konusundaki teklifimiz 19/06/2014 tarihli Yükseköğretim Genel Kurul toplantısında incelenmiş ve 2547 Sayılı Kanun'un 2880 sayılı Kanun'la değişik 7/h maddesi uyarınca uygun görülmüştür.

Yine aynı şekilde Fırat Üniversitesi Rektörlüğü'nün, İnsani ve Sosyal Bilimler Fakültesi bünyesinde İngiliz Dili ve Edebiyatı programının açılması ve 2014-2015 eğitim-öğretim yılında 30 öğrenci alınması alınması konusundaki teklifi, Yükseköğretim Genel Kurulu'nun 19/03/2014 tarihli toplantısında incelenmiş ve 2547 sayılı Kanun'un 2880 sayılı Kanun'la değişik 7/d-2 ve 7/h maddeleri ile 3843 sayılı Kanun'un 4. Maddesi ile 2809 sayılı Kanun'un 6. maddesi ile Yükseköğretim Kurumlarında Yabancı Dil Öğretimi ve Yabancı Dille Öğretim Yapılmasında Uyulacak Esaslara İlişkin Yönetmeliğin 7. maddesi uyarınca uygun görülmüştür.

Üniversitemiz Yabancı Diller Yüksekokulu bünyesinde yer alan İngilizce Mütercim ve Tercümanlık Bölümünün Fakültemize aktarılması konusundaki teklifimiz, 09/06/2021 tarihli Yükseköğretim Yürütme Kurulunun toplantısında incelenmiş ve 2547 sayılı Kanun'un 2880 sayılı Kanun'la değişik 7/d-2 maddesi uyarınca, söz konusu teklif uygun görülmüştür.

Devlet üniversiteleri bünyesinde yükseköğretim programların durumları; merkezi yerleştirme sonucu oluşan doluluk oranları, mezunların istihdam imkanları ile kamu kaynaklarının etkin kullanımı açısından 17/03/2021 tarihli Yükseköğretim Yürütme Kurulu toplantısında değerlendirilmiş ve Fakültemiz bünyesinde yer alan Arkeoloji Bölümü kapatılması uygun görülmüştür. Kapatıldığı bildirilen Arkeoloji Bölümünde yer alan öğretim elemanlarının Fakültemiz bünyesinde yer alan Sanat Tarihi Bölümü'ne aktarılması Yükseköğretim Yürütme Kurulu'nun 13/10/2021 tarihli toplantısında uygun görülmüştür.

Fakültemiz bünyesinde, Psikoloji Bölümü ve bu bölüme bağlı Psikoloji Anabilim Dalının kurulması konusundaki teklifimiz, Yükseköğretim Yürütme Kurulunun 13/04/2022 tarihli toplantısında incelenmiş ve 2547 Sayılı Kanun'un 2880 sayılı Kanun'la değişik 7/d-2 maddesi uyarınca uygun görülmüştür.

Bugün itibariyle Fakültemiz, Batı Dilleri ve Edebiyatları Bölümü bünyesinde Alman Dili ve Edebiyatı ile İngiliz Dili ve Edebiyatı olmak üzere iki program, Coğrafya, Çağdaş Türk Lehçeleri ve Edebiyatları, Sosyoloji, Tarih ile Türk Dili ve Edebiyatı bölümleri ile eğitim ve öğretim faaliyetini sürdürmektedir.

Psikoloji, Sanat Tarihi, Doğu Dilleri ve Edebiyatları ile İngilizce Mütercim ve Tercümanlık Bölümleri açık olup, ileri yıllarda eğitim ve öğretime başlayacaktır.



1 Fiziksel Yapı

Birimimizin kullanımında olan hizmet binası idari bina, eğitim alanı ve sosyal alanlar ile sirkülasyon alanlarından oluşmaktadır. Fiziki kaynaklarımızın elde edilmesi ve kullanılması hususunda izlediğimiz politika, Üniversitemiz bütçesi ile sınırlıdır.

Gerek artan öğrenci kontenjanları gerekse ihtiyaç duyulan öğretim elemanı sayılarımızdaki artış, beraberinde fiziki mekan sıkıntısını da getirmektedir. Fiziki mekân sıkıntısı büyüyen fakültemizde uzun zamandır önemli problem oluşturmaktadır. Özellikle dersane ve büro sıkıntımız oldukça ciddi boyutlara varmıştır. Geçmiş yıllarda Dekanlığımız bu sıkıntıları aşmak için daha önceden farklı amaçlarla kullandıkları alanları büro haline getirme yoluna gitmişlerdir.

Benzer şekilde geçmişte tek dekanlık olarak hizmet verilen alanda şu anda İnsani ve Sosyal Bilimler Fakültesi Dekanlığı ile Fen Fakültesi Dekanlıkları beraberce hizmet vermektedir yani sıkışıklık her iki fakültenin ortak ve önemli sorununu oluşturmaktadır.

Öncelikle bölümlerimizin dersane ve büro sıkıntısını gidermek üzere rektörlüğümüze yapılan teklif olumlu karşılanmış ve 2010 yılında F Blok'a bir ilave kat yapılarak 2011 yılı Mart ayında kullanıma sunulmuştur.

Yaklaşık 1600 m² lik bir alana sahip ilave alanda toplam 6 dersane, 2 amfi ve bir öğrenci okuma salonu yapılmıştır. Amfilerden biri 165 diğeri 133 öğrenci alırken iki dershanemiz 80 er kişi geriye kalan 4 dershanemiz ise 135 er öğrenci kapasitelidir. Dersane ve amfilerde toplam 998 öğrenci kapasitesi bulunmaktadır. İlave kattaki bütün sınıflarımıza projeksiyon cihazları kurulmuştur. Bayan ve erkek tuvaletleri içerisinde birer özürlü tuvaleti de yapılarak ileride doğabilecek bir ihtiyaca göre hazırlanmıştır. Ayrıca D Bloкта eğitim-öğretim için kullanışlı olmayan D7 dersliği genişletilerek 95 (Doksanbeş) oturaklı bir derslik haline getirilmiştir. Bu yeni

yapılanma ile birlikte fakültemizde toplam 32 (otuziki) sınıfımızda Fen Fakültesi ile birlikte eğitim ve öğretim yürütülmektedir.

Batı Dilleri ve Edebiyatları Bölümü bünyesinde yer alan İngiliz Dili ve Edebiyatı Programı ile Çağdaş Türk Lehçeleri ve Edebiyatları Bölümü'nün aktif olarak eğitime başlamasıyla, yeni bölümlere ayrılacak fiziki alanın sınırları mevcut imkanlarımız çerçevesinde genişletilmiştir. Bu amaçla, büro sıkıntısını giderebilmek amacıyla fakültemizde zemin katta yeni büroların yapımı tamamlanarak, Çağdaş Türk Lehçeleri ve Edebiyatları Bölümü, Batı Dilleri ve Edebiyatları Bölümü ağırlıklı olmak üzere Tarih, Türk Dili ve Edebiyatı ile Sosyoloji Bölümü öğretim elemanlarının yerleşimi sağlanmıştır. Bununla birlikte, İngilizce Mütercim ve Tercümanlık Bölümü'ne fiziki alan tahsisi yapılmıştır.

Arkeoloji Bölümü'nün kapanmasıyla, bu bölümdeki öğretim elemanlarının kadro tahsisi Sanat Tarihi Bölümüne yapılmış olup, bölüme ayrılan fiziki alan korunmuştur.



1.1

Eğitim Alanları Derslikler

Eğitim Alanı	Kapasite					
	0-50	51-75	76-100	101-150	151-250	251-Üzeri
Anfi	-	-	-	1	-	-
Sınıf	-	2	5	9	-	-
Bilg. Lab.	-	-	-	-	-	-
Diğer Lab.	-	-	-	-	-	-
Toplam	-	2	5	10	-	-



1.2

Sosyal Alanlar



1.2.1

Kantin, Kafeterya ve Yemekhaneler

	Alan(m ²)
Kantin	1 adet, 500 m ²
Kafeterya	-
Yemekhane	-
Toplam	500 m ²

**1.2.2*****Lojman Alanları***

Lojman Sayısı (Adet)	-
Lojman Brüt Alanı (m ²)	-
Dolu Lojman Sayısı (Adet)	-
Boş Lojman Sayısı (Adet)	-

**1.2.3*****Spor Tesisleri***

Kapalı Spor Tesisleri Sayısı (Adet)	-
Kapalı Spor Tesisleri Alanı (m ²)	-
Açık Spor Tesisleri Sayısı (Adet)	-
Açık Spor Tesisleri Alanı (m ²)	-

**1.2.4*****Toplantı Konferans Salonları***

Salon Adı	Kapasite					
	0-50	51-75	76-100	101-150	151-250	251-Üzeri
Toplantı Salonu	1	1	-	-	-	-
Konferans Salonu	-	-	-	-	1	-
Toplam	1	1	-	-	1	-

**1.2.5*****Sinema Salonları***

Sinema Salonu Sayısı (Adet)	-
Sinema Salonu Alanı (m ²)	-
Sinema Salonu Kapasitesi (kişi)	-

**1.2.6*****Eğitim ve Dinlenme Tesisleri***

Eğitim ve Dinlenme Tesisleri Sayısı	-
Eğitim ve Dinlenme Tesisleri Kapasitesi(kişi)	-



1.2.7 Öğrenci Kulüpleri

Öğrenci Kulüpleri Sayısı	5
Öğrenci Kulüpleri Alanı (m ²)	10



1.3 Hizmet Alanları



1.3.1 Akademik Personel Hizmet Alanları

	Sayısı (Adet)	Alanı (m ²)	Kullanan Sayısı (Kişi)
Çalışma Odası	104	250	116
Toplam	104	250	116



1.3.2 İdari Personel Hizmet Alanları

	Sayısı (Adet)	Alanı (m ²)	Kullanan Sayısı
Servis	6	300	14
Çalışma Odası	-	-	-
Toplam	6	300	14



1.4 Ambar Alanları

	Adet	m ²
Ambar Sayısı	1	20
Ambar Alanı	-	-



1.5 Arşiv Alanları

	Adet	m ²
Arşiv Sayısı	1	30
Arşiv Alanı	-	-



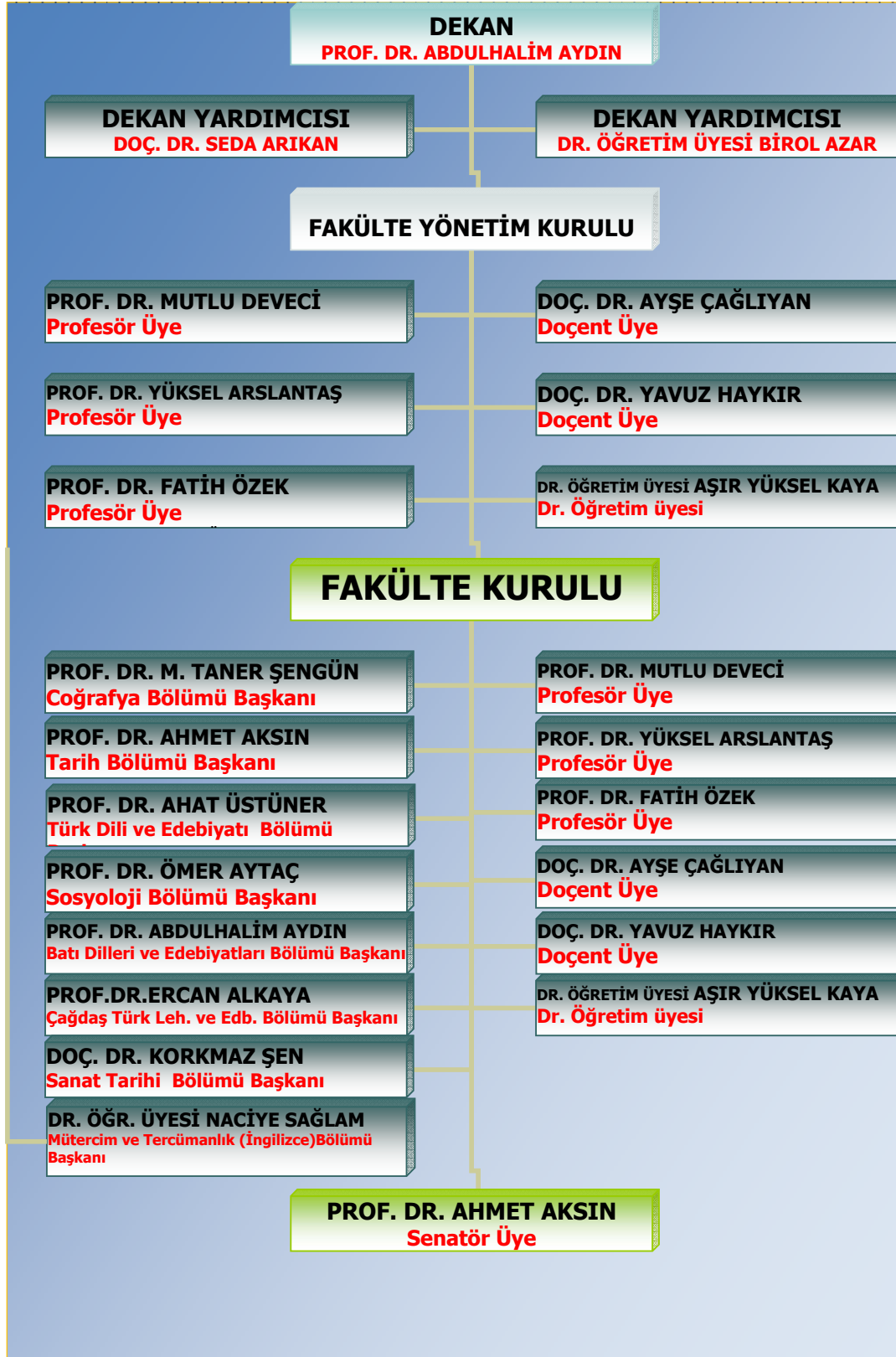
1.6

Atölyeler

	Adet	m ²
Atölye Sayısı	-	-
Atölye Alanı	-	-



2 Teşkilat Yapısı





3 Teknoloji ve Bilişim Altyapısı



3.1 Yazılımlar



3.2 Bilgisayarlar

Malzemenin Cinsi	2022
Tümleşik Bilgisayar	1
Masaüstü Bilgisayar Kasa Sayısı	125
Masaüstü Bilgisayar Ekranı Sayısı	95
Dizüstü Bilgisayar Sayısı	25
Notebook	1
Monitör	23
Diğer Bilgisayar	1



3.3 Kütüphane Kaynakları

Malzemenin Cinsi	2022
Kitap Sayısı (Adet)	-



3.4 Diğer Bilgi ve Teknolojik Kaynaklar

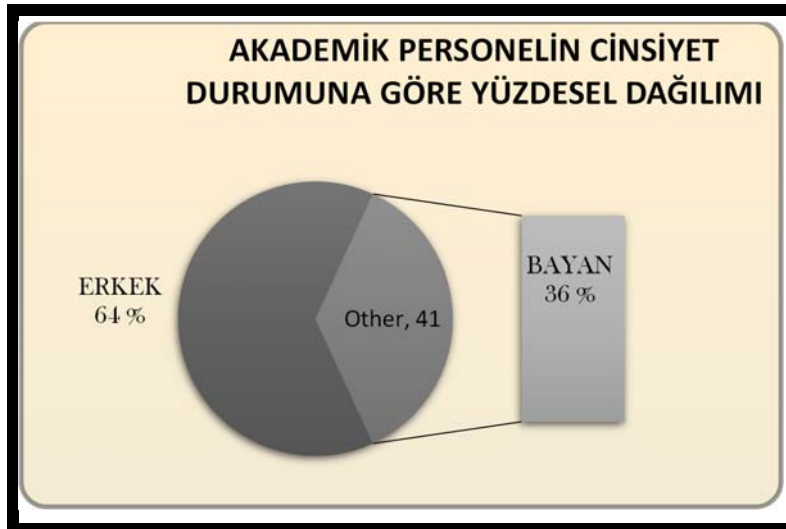
Cinsi	İdari Amaçlı (Adet)	Eğitim Amaçlı (Adet)	Araştırma Amaçlı (Adet)
	2022	2022	2022
Projeksiyon	-	27	-
Slayt Makinesi	-	-	-
Tepegöz	-	-	-
Kağıt imha Makinası	-	-	-
Ses Kayıt Cihazı	-	5	-
Baskı Makinesi	-	2	-
Fotokopi Makinesi	-	1	-
Faks	-	-	-
Fotoğraf Makinesi	-	-	20
Kameralar	12	1	-
Televizyonlar	-	-	-
Tarayıcılar	7	-	-
M.Püskürtmeli Yazıcı	-	-	-
Mikroskoplar	-	-	-
Barkod Yazıcı	1	1	-
Lazer Yazıcı	47	-	-
Mikrofon	-	-	-

**4****İnsan Kaynakları****4.1****Akademik Personel**

	AKADEMİK PERSONEL								Kadroların Doluluk Oranına Göre			Kadroların İstihdam Şekline Göre	
	Batı Dilleri ve Edebiyatları	Coğrafya	Çağdaş Türk Lehçeleri ve Edebiyatları	İngilizce Mütercim ve Tercümanlık	Sanat Tarihi	Sosyoloji	Tarih	Türk Dili ve Edebiyatı	Dolu	Boş	Toplam	Tam Zamanlı	Yarı Zamanlı
Profesör	1	3	1	-	-	5	12	8	30	-	30	30	-
Doçent	4	2	3	-	2	1	6	3	21	-	21	21	-
Dr.Öğr.Üyesi	3	6	-	1	1	5	3	5	24	-	24	24	-
Öğretim Görevlisi	-	-	-	-	-	1	3	6	10	-	10	10	-
Yabancı Uyruklu Öğretim Görevlisi *	-	-	1	-	-	-	-	-	1	-	1	1	-
Araştırma Görevlisi	4	4	4	-	-	2	6	7	27	-	27	27	-
TOPLAM	12	15	9	1	3	14	30	29	113				

* 2914 Sayılı Yükseköğretim Personel Kanununun 16. Maddesi ile 2547 sayılı Kanununun 34. Maddesi uyarınca Fakültemiz Çağdaş Türk Lehçeleri ve Edebiyatları Bölümünde sözleşmeli yabancı uyruklu öğretim elemanı olarak görev yapan Öğr.Gör.Dr. Lira MAIRAMBEK KYZY,

Fakültemizde 2022 yılında görev yapan 113 akademik personelin 72'si erkek, 41'i bayandır. Aşağıdaki grafikte, akademik personelin cinsiyet durumuna göre yüzdesel dağılımı gösterilmiştir.



**4.2****Yabancı Uyruklu Akademik Personel****Yabancı Uyruklu Öğretim Elemanları**

Unvan	Geldiği Ülke	Çalıştığı Bölüm
Profesör	-	-
Doçent	-	-
Dr.Öğr.Üyesi	-	-
Öğretim Görevlisi	KIRGIZİSTAN [KIRGIZ ASILLI]*	ÇAĞDAŞ TÜRK LEHÇELERİ VE EDEBİYATLARI
Okutman	-	-
Çevirici	-	-
Eğitim-Öğretim Planlamacısı	-	-
Araştırma Görevlisi	-	-
Uzman	-	-
Toplam		2

- 2914 Sayılı Yükseköğretim Personel Kanununun 16. Maddesi ile 2547 sayılı Kanununun 34. Maddesi uyarınca Fakültemiz Çağdaş Türk Lehçeleri ve Edebiyatları Bölümü'nde sözleşmeli yabancı uyruklu öğretim elemanı olarak görev yapan Öğr.Gör.Dr. Lira MAIRAMBEK KYZY,



4.3

Diğer Ün. Görevlendirilen Akademik Personel

Diğer Üniversitelerde Görevlendirilen Akademik Personel

2022

Bağlı Olduğu Bölüm ve
Görevlendirildiği Üniversite

ÜNVAN

1



ARŞ.GÖR.CUMA BOLAT

Çağdaş Türk Lehçeleri ve Edebiyatları Bölümü Araştırma Görevlisi

2547 sayılı Kanunun 35. maddesi uyarınca Hacı Bayram Veli Üniversitesi'nde görevli.

2



ARŞ.GÖR.BAHAR SAĞIR

Çağdaş Türk Lehçeleri ve Edebiyatları Bölümü Araştırma Görevlisi

2547 sayılı Kanunun 35. maddesi uyarınca Hacı Bayram Veli Üniversitesi'nde görevli.

3



ARŞ.GÖR.YEŞİM İPEKÇİ

Bati Dilleri ve Edebiyatları Bölümü Araştırma Görevlisi

Adı geçenin Türkiye-Amerika Birleşik Devletleri Kültürel Mübadele Komisyonu tarafından 2021-2022 eğitim yılı Fulbright Doktora Tezi Araştırma Bursu kapsamında, New York Fordham Üniversitesi'nde doktora tez araştırmasını yürütmek üzere misafir araştırmacı olarak 2547 sayılı Kanun'un 39. maddesi uyarınca 25/08/2021-25/06/2022 tarihleri arasında 10 (On) ay süre ile Amerika Birleşik Devletleri'nde aylıklı izinli olarak görevlendirilmesi uygun görülmüştür.

Yurt dışı çalışmalarını tamamlayan öğretim elemanı 18/07/2022 tarihinde görevine başlamıştır.

**4.4****Başka Ün. Kurumda Görevlendirilen Akademik Personel****Başka Üniversitelerden Üniversitemizde Görevlendirilen Akademik Personel**

Unvan	Çalıştığı Bölüm	Geldiği Üniversite
Profesör	-	-
Doçent	-	-
Yrd. Doçent	-	-
Öğretim Görevlisi	-	-
Okutman	-	-
Çevirici	-	-
Eğitim Öğretim Planlamacısı	-	-
Araştırma Görevlisi	-	-
Uzman	-	-
Toplam	-	-

**4.5****Sözleşmeli Akademik Personel****Sözleşmeli Akademik Personel Sayısı**

Profesör	-
Doçent	-
Yrd. Doçent	-
Öğretim Görevlisi	LİRA MAIRAMBEK KYZY *
Uzman	-
Okutman	-
Sanatçı Öğrt. Elm.	-
Sahne Uygulamacısı	-
Toplam	1

***YABANCI UYRUKLU**

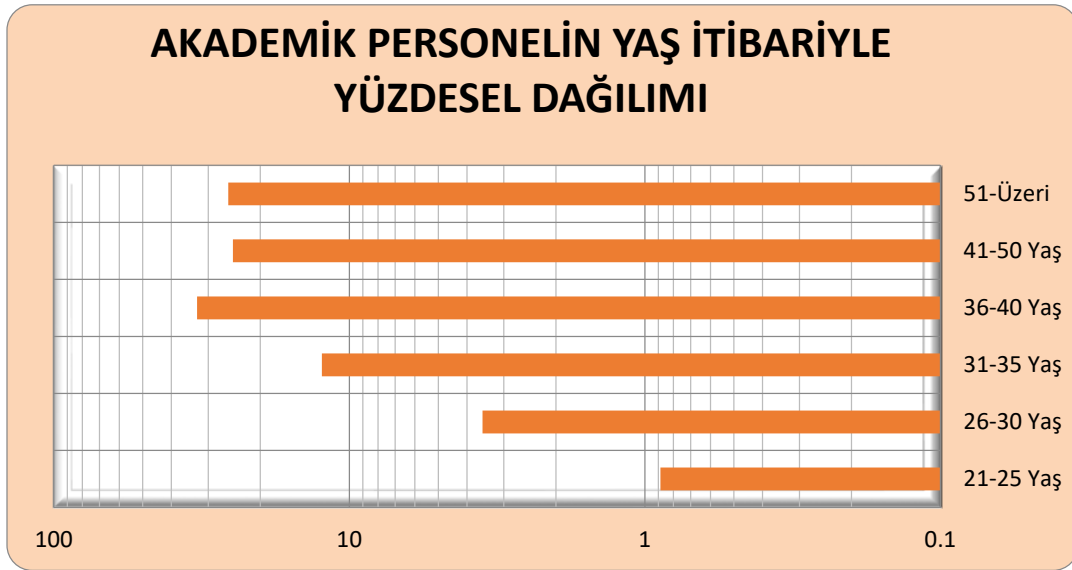


4.6

Akademik Personelin Yaş İtibariyle Dağılımı

Akademik Personelin Yaş İtibariyle Dağılımı						
Bölüm/Program	21-25 Yaş	26-30 Yaş	31-35 Yaş	36-40 Yaş	41-50 Yaş	51- Üzeri
Batı Dilleri ve Edebiyatları	1	0	2	4	2	3
Coğrafya	0	1	1	5	4	4
Çağdaş Türk Lehçeleri ve Edebiyatları	0	1	3	1	4	0
İngilizce Mütercim ve Tercümanlık	0	0	0	1	0	0
Sanat Tarihi	0	0	0	0	3	0
Sosyoloji	0	1	1	3	2	7
Tarih	0	0	6	9	4	11
Türk Dili ve Edebiyatı	0	1	1	14	9	4
Kişi Sayısı Toplam	1	4	14	37	28	29
Yüzde	0,1	0,3	0,12	0,33	0,25	0,26

Fakültemizde 2022 yılında görev yapan 113 akademik personelin, aşağıda sunulan grafikte yaş itibariyle yüzdesel dağılımı gösterilmiştir.



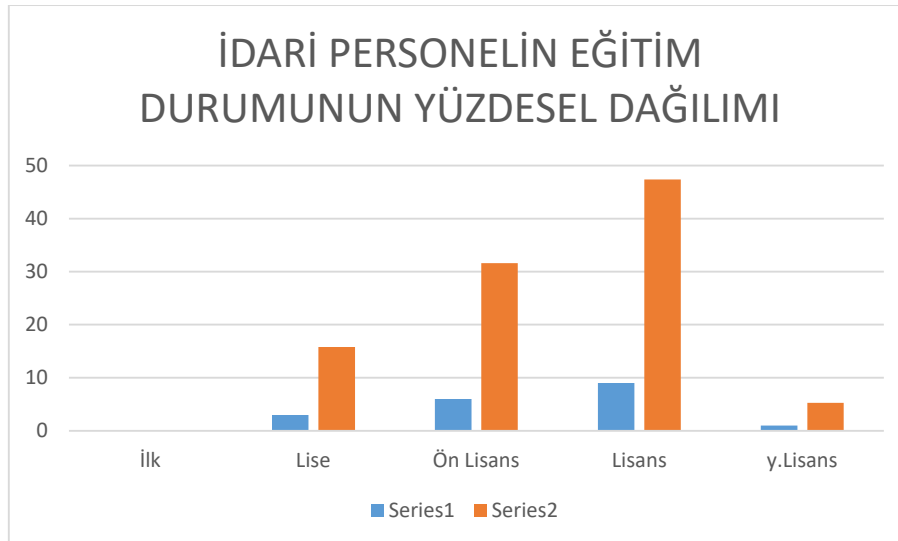
**4.7****İdari Personel****İdari Personel (Kadroların Doluluk Oranına Göre)**

	Dolu	Boş	Toplam
Genel İdari Hizmetler	17	-	17
Sağlık Hizmetleri Sınıfı	-	-	-
Teknik Hizmetleri Sınıfı	1	-	1
Eğitim ve Öğretim Hizmetleri Sınıfı	-	-	-
Avukatlık Hizmetleri Sınıfı.	-	-	-
Din Hizmetleri Sınıfı	-	-	-
Yardımcı Hizmetli	1	-	1
Toplam	19	-	19

**4.8****İdari Personelin Eğitim Durumu**

	İlköğretim	Lise	Ön Lisans	Lisans	Y.Lisans
Kişi Sayısı	0	3	6	8	2
Yüzde	%0	%16	%32	%42	%10

Aşağıdaki grafikte, 2022 yılında Fakültemizde görev yapan 19 idari personelin eğitim durumu gösterilmiştir.





4.9

İdari Personelin Hizmet Süreleri

İdari Personelin Hizmet Süresi						
	1 – 3 Yıl	4 – 6 Yıl	7 – 10 Yıl	11 – 15 Yıl	16 – 20 Yıl	21 - Üzeri
Kişi Sayısı	0	0	3	10	2	4
Yüzde	%0	%0	%11	%56	%5	%28



4.10

İdari Personelin Yaş İtibariyle Dağılımı

İdari Personelin Yaş İtibariyle Dağılımı						
	21-25 Yaş	26-30 Yaş	31-35 Yaş	36-40 Yaş	41-50 Yaş	51- Üzeri
Kişi Sayısı	-	2	2	5	8	2
Yüzde	%0	%6	%11	%28	%44	%11

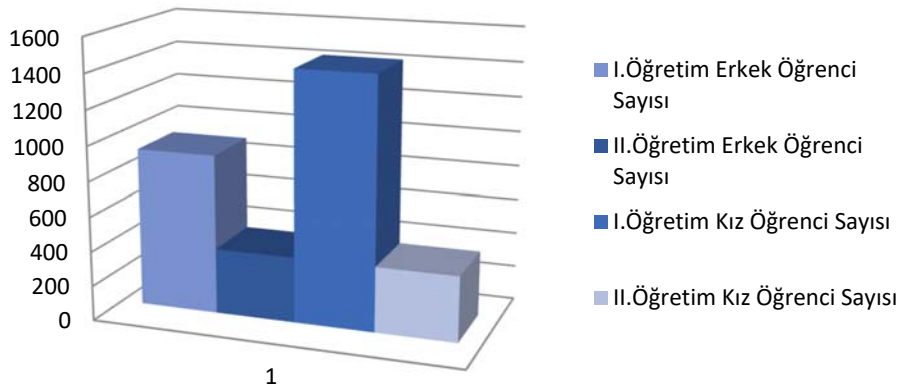
**5****Sunulan Hizmetler****5.1****Eđitim Hizmetleri****5.1.1****Öđrenci Sayıları**

BİRİM ADI	I.ÖĐRETİM			II.ÖĐRETİM			TOPLAM		GENEL TOPLAM
	E	K	TOPLAM	E	K	TOPLAM	E	K	
Batı Dilleri ve Edebiyatları	194	480	674	0	0	0	194	480	674
Cođrafya	154	183	337	154	119	273	308	302	610
Çađdaş Türk Lehçeleri ve Edebiyatları	131	138	269	0	0	0	131	138	269
İngilizce Mütercim ve Tercümanlık	0	0	0	0	0	0	0	0	0
Sanat Tarihi	0	0	0	0	0	0	0	0	0
Sosyoloji	94	236	330				94	236	330
Tarih	154	125	279	118	69	187	272	194	466
Türk Dili ve Edebiyatı	190	273	463	107	190	297	297	463	760
İNSANİ VE SOSYAL BİLİMLER FAKÜLTESİ	917	1435	2352	379	378	757	1296	1813	3109

Not: Toplam öđrenci sayısına Hazırlık Sınıfı ve Yabancı Uyruklu öđrenci sayısı dahil edilmemiştir.

Birinci ve ikinci öđretim programlarında öđrenim gören öđrencilerin cinsiyete göre dağılımı aşıđıda sunulan grafikte gösterilmiştir.

Öđrenci Sayısının, Cinsiyete Göre I. ve II. Öđretim Programlarına Dađılımı



**5.1.2****Yabancı Dil Hazırlık Sınıfı Öğrenci Sayıları**

2022								
Yabancı Dil Eğitimi Gören Hazırlık Sınıfı Öğrenci Sayıları ve Toplam Öğrenci Sayısına Oranı								
Birim Adı	I. Öğretim			II. Öğretim			I. ve II. Öğretim Toplamı(a) Sayı	Yüzde *
	E	K	Top.	E	K	Top.		
İngiliz Dili ve Edebiyatı	31	55	86	-	-	-	86	12,7

*Yabancı dil eğitimi gören öğrenci sayısının toplam öğrenci sayısına oranı (Yabancı dil eğitimi gören öğrenci sayısı/Toplam öğrenci sayısı*100)

**5.1.3****Öğrenci Kontenjanları**

2022					
YKS SONUÇLARINA GÖRE ÖĞRENCİ KONTENJANLARI VE DOLULUK ORANI					
Yükseköğretim Programı		Kontenjan	Yerleşen	Boş Kalan	Doluluk Oranı
	ALMAN DİLİ VE EDEBİYATI	55	55	0	
	COĞRAFYA	62	62	0	
	COĞRAFYA (İÖ)	52	52	0	
	ÇAĞDAŞ TÜRK LEHÇELERİ VE EDEBİYATLARI	60	62	0	
	İNGİLİZ DİLİ VE EDEBİYATI	72	72	0	
	SOSYOLOJİ	62	62	0	
	TARİH	82	82	0	
	TARİH (İÖ)	52	52	0	
	TÜRK DİLİ VE EDEBİYATI	80	80	0	
	TÜRK DİLİ VE EDEBİYATI (İÖ)	50	50	0	
İnsani ve Sosyal Bilimler Fakültesi Toplam		627	629	0	% 100



5.1.5

**Yabancı Uyruklu
Öğrenciler**

BÖLÜMLERE GÖRE YABANCI UYUKLU ÖĞRENCİ LİSTESİ

BÖLÜMÜ	TOPLAM
Alman Dili ve Edebiyatı	4
İngiliz Dili Edebiyatı	10
Coğrafya	8
Çağdaş Türk Lehçeleri ve Edebiyatı	7
Sosyoloji	8
Tarih	0
Türk Dili ve Edebiyatı	0
Türk Dili ve Edebiyatı	0
TOPLAM	37

**5.2****İdari Hizmetler**2  2 2**MALZEME ve HİZMET ALIMLARI**

KIRTASIYE ALIMLARI (KAĞIT, KALEM, SILGI, DAKSİL, MAKAS VB.)	FAKÜLTEMİZ BİRİMLERİNDE KULLANILMAK ÜZERE
TEMİZLİK MALZEMESİ ALIMLARI	HİZMET BİNALARI VE MÜŞTEMİLATINDA KULLANILMAK ÜZERE
KAPI KİLİDİ, BATARYA	FAKÜLTEMİZ HİZMET BİNALARI
ELEKTRİK VE AYDINLATMA MALZEMELERİ	FAKÜLTEMİZ HİZMET BİNALARI
MASTER ALIMI VE TONER DOLUMU	FOTOKOPI BİRİMİ VE İDARI BÜROLAR
ASANSÖRLERİN PERİYODİK KONTROL, BAKIM VE ONARIMI İÇİN ASANSÖR POMPASI VE FLEKSİBİL	HİZMET BİNALARI
İSİMLİK VE YÖNLENDİRME LEVHALARI	HİZMET BİNALARI

2  2 2**İDARI VE MALİ İŞLER DAİRE BAŞKANLIĞI TARAFINDAN ALINARAK FAKÜLTEMİZE DEVREDİLEN TAŞINIRLARIN LİSTESİ**

Sıra No	DAYANIKLI TAŞINIRIN ADI	ADEDİ	TESLİM EDİLEN BİRİM
1.	BİLGİSAYAR KASASI	5	DEKANLIK
2.	MONİTÖR	5	
3.	PROJEKSİYON CİHAZI	3	

2  2 2**FÜBAP TARAFINDAN ALINARAK FAKÜLTEMİZE DEVREDİLEN TAŞINIRLARIN LİSTESİ**

Sıra No	DAYANIKLI TAŞINIRIN ADI	ADEDİ	TESLİM EDİLEN BİRİM
1.	DİZÜSTÜ BİLGİSAYAR	1	PROF.DR.AHMET BURAN

Faaliyet dönemi gerçekleştirmelerine ilişkin bilgiler ise raporun III. B-1 bölümündeki "Faaliyet ve Proje Bilgileri" başlığı altında yer almaktadır.

**5.3****Diğer Hizmetler**

**6- Yönetim ve İç Kontrol Sistemi**

Fakültemiz bölümlerinin ihtiyaçları bölüm başkanlıklarınca istek talep formu ile Dekanlık Makamından istenir. Dekanlık Makamı'nın uygun görmesi halinde Fakülte Sekreterine talimat verir. Fakülte Sekreteri Satın alma Şefini bu konuda piyasa araştırması yapması için görevlendirir. Yapılan piyasa araştırması sonucunda en uygun teklif değerlendirilerek gerekli olan mal ve hizmet alımı yapılır. Alınan mal ve hizmetin yerinde verimli ve optimum bir şekilde kullanılıp kullanılmadığı Fakülte Sekreteri ve Dekan tarafından kontrol edilir. Bu işlemlerde mali sorumluluk; Harcama Yetkilisi ve Gerçekleştirme Görevlisi'ne aittir.

D- Diğer Hususlar



İNSANİ VE SOSYAL
BİLİMLER FAKÜLTESİ

2

AMAÇ VE HEDEFLER



A

Temel Politikalar ve Öncelikler

- ✓ Üniversite girişlerinde İnsani ve Sosyal Bilimler Fakülteleri arasında ilk tercih olabilmek için bilgi teknolojileri alt yapısı geliştirilecektir.
- ✓ Fakültemizdeki sosyal etkinliklere öncelik verilerek, öğrencilerin talep ve ihtiyaçları idare tarafından karşılanmasında her türlü destek sağlanacaktır.
- ✓ Bilimsel araştırmalarımızı uluslararası düzeye çekmek için; akademik personelimize akademik çalışmalarının üst düzeye çıkarabilmeleri için ileri teknoloji çerçevesinde ve her türlü bilişim teknolojisi sunulacaktır. Bu konuda her türlü maddi destekten kaçınılmayacaktır.
- ✓ Öğrencilerimizin hem özel hem de kamusal alanda uluslararası seviyede rekabet edebilen bireyler durumuna getirebilmek için, fiziki mekanlarımızda iyileştirilmeler yapılarak bilgisayar destekli eğitime ağırlık verilecektir. Kütüphanelerimizde öğrencilerimizin faydalanabileceği bilimsel yayınlar alınarak, hizmete sunulmasına devam edilecektir.
- ✓ Ulusal ve Uluslararası alanlarda bilim insanı yetiştirmek için, Üniversitemiz FÜBAP bütçesinden ve fakültemiz bütçesinden her türlü maddi destek verilecektir.

**B****İdarenin Stratejik Planında Yer Alan Amaç ve Hedefler**

Stratejik Amaçlar	Stratejik Hedefler
Stratejik Amaç-1 : Üniversite Girişlerinde İnsani ve Sosyal Bilimler Fakülteleri arasında ilk tercih olabilmek için gerekli altyapıyı kurmak,	Hedef-1 : Öğretim üyesi sayısını arttırmak.
	Hedef-2 : Öğretim elemanlarının yurtiçi ve yurtdışı üniversitelerde görevlendirmek.
	Hedef-3 : Kalite anlayışını, sürekli kılmak,
Stratejik Amaç-2 : Bilimsel araştırmalarımızı uluslararası düzeye çekmek,	Hedef-1 : Öğretim elemanlarını yurtiçi ve yurtdışı üniversitelerde görevlendirmek
	Hedef-2 : Diğer Üniversitelerle ikili anlaşmalar yapmak.
	Hedef-3 : Öğretim elemanlarının yurtdışı görevlendirmelerini teşvik etmek,
Stratejik Amaç-3 : Öğrencilerimizin hem özel hem de kamusal alanda uluslararası seviyede rekabet edebilen bireyler durumuna getirebilmek,	Hedef-1 : Üniversite Sanayi İşbirliğini geliştirmek,
	Hedef-2 : Diğer Üniversitelerle ikili anlaşmalar yapmak.
	Hedef-3 : Kalite anlayışını, sürekli kılmak,
Stratejik Amaç-4 : Ulusal ve Uluslararası alanlarda bilim insanı yetiştirmek, bu kapsamda Fakültemiz öğretim elemanlarını yurt dışına göndererek dil ve bilimsel gelişmelerine katkıda bulunmak,	Hedef-1 : Diğer Üniversitelerle ikili anlaşmalar yapmak
	Hedef-2 : Öğretim elemanlarının yurtdışı görevlendirmelerini teşvik etmek,
	Hedef-3 : Öğretim elemanlarını yurtiçi ve yurtdışı üniversitelerde görevlendirmek

**C****Diğer Hususlar**



İNSANİ VE SOSYAL
BİLİMLER FAKÜLTESİ

3

FAALİYETLERE İLİŞKİN BİLGİ VE DEĞERLENDİRMELER



A

Mali Bilgiler



1

Bütçe Uygulama Sonuçları



1.1

Bütçe Giderleri

AÇIKLAMA	Bütçe Tertibi	Yıl	Alınan Ödenek	Kullanılan Ödenek	Devreden Avans Ödenek Toplamı
PERSONEL GİDERLERİ	62.239.756.2572.426.49.02.01.01	2022	27.633.304,25₺	27.633.304,25₺	27.633.304,25₺
SÖZLEŞMELİ PERSONEL	62.239.756.2572.426.49.02.01.02	2022	226.646,63₺	226.646,63₺	226.646,63₺
SOSYAL GÜVENLİK KURUMLARINA DEVLET PRİMİ GİDERLERİ	62.239.756.2572.426.49.02.02.01	2022	3.529.099,69₺	3.529.099,69₺	3.529.099,69₺
SÖZLEŞMELİ PERSONEL	62.239.756.2572.426.49.02.02.02	2022	50.995,50₺	50.995,50₺	50.995,50₺
TÜKETİME YÖNELİK MAL VE MALZEME ALIMLARI	62.239.756.2572.426.49.02.03.02	2022	19.498,85₺	19.498,85₺	19.498,85₺
YOLLUKLAR (Geçici Görev Yollukları)	62.239.756.2572.426.49.02.03.03.10	2022	0,00₺	0,00₺	0,00₺
YOLLUKLAR (Sürekli Görev Yollukları)	62.239.756.2572.426.49.02.03.03.20	2022	7.715,15₺	7.715,15₺	7.715,15₺
HİZMET ALIMLARI	62.239.756.2572.426.49.02.03.05	2022	556,60₺	556,60₺	556,60₺
MENKUL MAL,GAYRİMADDİ HAK ALIM, BAKIM VE ONARIM GİDERLERİ	62.239.756.2572.426.49.02.03.07	2022	3.600,00₺	3.600,00₺	3.600,00₺
GAYRİMENKUL MAL BAKIM VE ONARIM GİDERLERİ	62.239.756.2572.426.49.02.03.08	2022	3.599,41₺	3.599,41₺	3.599,41₺
PERSONEL GİDERLERİ (2. Öğretim)	62.239.759.2575.426.49.13.01.01	2022	444.858,52₺	444.858,52₺	444.858,52₺
TÜKETİME YÖNELİK MAL VE MALZEME ALIMLARI (2. Öğretim)	62.239.759.2575.426.49.13.03.02	2022	6.998,90₺	6.998,90₺	6.998,90₺
MENKUL MAL,GAYRİMADDİ HAK ALIM, BAKIM VE ONARIM GİDERLERİ (2. Öğretim)	62.239.759.2575.426.49.13.03.07	2022	5.399,86₺	5.399,86₺	5.399,86₺



— Bütçe hedef ve gerçekleştirmeleri ile meydana gelen sapmaların nedenleri;

1. Personel alımı,

- 2022 yılı içerisinde 1 (Bir) adet Sözleşmeli Yabancı Uyruklu Öğretim Görevlisi alındı.
[Dr.Öğr.Gör.LİRA MAİRAMEK KYZY-Çağdaş Türk Lehçeleri ve Edebiyatları-01/02/2022]

2. Personelin ünvan değişikliği,

- 2022 yılı içerisinde 1 (Bir) Adet Dr. öğretim üyesi naklen atandı,
[Dr.Öğr.Üyesi Fatma KARAMAN-Alman Dili ve Edebiyatı-27/01/2022]
- 2022 yılı içerisinde Dr. Öğr. Üyesi kadrosunda bulunan 3 (Üç) öğretim üyesi Doçent kadrosuna atandı,
[Doç.Dr.Abdulkadir ÖZDEMİR-Sanat Tarihi]
[Doç.Dr.Korkmaz ŞEN-Sanat Tarihi]
[Doç.Dr.Turgay MURAT-Tarih]
- 2022 yılı içerisinde Araştırma Görevlisi kadrosunda bulunan 1 (Bir) öğretim elemanı Doçent kadrosuna yükseltildi,
[Doç.Dr.Meryem GÜNAYDIN-Tarih]
- 2022 yılı içerisinde Araştırma Görevlisi kadrosunda bulunan 3 (Üç) öğretim elemanı Dr. Öğr. Üyesi kadrosuna atandı.
[Dr.Öğr.Üyesi Sema ORUÇ-Türk Dili ve Edebiyatı]
[Dr.Öğr.Üyesi Arzu ŞAHİN-Tarih]
[Dr.Öğr.Üyesi Murat KATAR-Tarih]
- 2022 yılı içerisinde 1 (Bir) adet Araştırma Görevlisi açıktan atandı.
[Arş.Gör.Mehmet Fatih KARADAVARCI]
- 2022 yılı içerisinde 1 (Bir) Adet Doçent Dr., Profesör Dr. kadrosuna atandı,
[Prof.Dr.Taner YILDIRIM-Tarih]

3. Ayrılan Personel,

- 2022 yılı içerisinde;
 - 1 (Bir) adet Sözleşmeli Yabancı Uyruklu Öğretim Görevlisi'nin görev süresi sona erdi,
[Öğr.Gör.Rakhat ABDIEVA]
 - 1 (Bir) adet Profesör naklen Fakültemizden ayrıldı.
[Prof.Dr.Erdal AÇIKSES]
 - 1 (Bir) adet Profesör emekliye ayrıldı,
[Prof.Dr.Mehmet AYGÜN]
 - 1 (Bir) adet Araştırma Görevlisi naklen Fakültemizden ayrıldı,
[Arş.Gör.Fatih ÖZÇELİK]

4. Öngörülmeven bakım ve onarım giderleri,
2022 yılı içerisinde;

-Fakültemiz bünyesinde, Psikoloji Bölümü ve bu bölüme bağı Psikoloji Anabilim Dalının kurulması konusundaki teklifimiz, Yükseköğretim Yürütme Kurulunun 13/04/2022 tarihli toplantısında incelenmiş ve 2547 Sayılı Kanun'un 2880 sayılı Kanun'la deęişik 7/d-2 maddesi uyarınca uygun görülmüştür.

Bu kapsamda, anılan bölüme fiziki imkanlarımız zorlanarak yer tahsisi çalışmalarımız devam etmektedir.



2

Temel Mali Tablolara İlişkin Açıklamalar

AÇIKLAMA	Bütçe Tertibi	Yıl	Alınan Ödenek	Kullanılan Ödenek	Devreden Avans Ödenek Toplamı
PERSONEL GİDERLERİ	62.239.756.2572.426.49.02.01.01	2022	27.633.304,25₺	27.633.304,25₺	27.633.304,25₺
SÖZLEŞMELİ PERSONEL	62.239.756.2572.426.49.02.01.02	2022	226.646,63₺	226.646,63₺	226.646,63₺
SOSYAL GÜVENLİK KURUMLARINA DEVLET PRİMİ GİDERLERİ	62.239.756.2572.426.49.02.02.01	2022	3.529.099,69₺	3.529.099,69₺	3.529.099,69₺
SÖZLEŞMELİ PERSONEL	62.239.756.2572.426.49.02.02.02	2022	50.995,50₺	50.995,50₺	50.995,50₺
TÜKETİME YÖNELİK MAL VE MALZEME ALIMLARI	62.239.756.2572.426.49.02.03.02	2022	19.498,85₺	19.498,85₺	19.498,85₺
YOLLUKLAR (Geçici Görev Yollukları)	62.239.756.2572.426.49.02.03.03.10	2022	0,00₺	0,00₺	0,00₺
YOLLUKLAR (Sürekli Görev Yollukları)	62.239.756.2572.426.49.02.03.03.20	2022	7.715,15₺	7.715,15₺	7.715,15₺
HİZMET ALIMLARI	62.239.756.2572.426.49.02.03.05	2022	556,60₺	556,60₺	556,60₺
MENKUL MAL,GAYRİMADDİ HAK ALIM, BAKIM VE ONARIM GİDERLERİ	62.239.756.2572.426.49.02.03.07	2022	3.600,00₺	3.600,00₺	3.600,00₺
GAYRİMENKUL MAL BAKIM VE ONARIM GİDERLERİ	62.239.756.2572.426.49.02.03.08	2022	3.599,41₺	3.599,41₺	3.599,41₺
PERSONEL GİDERLERİ (2. Öğretim)	62.239.759.2575.426.49.13.01.01	2022	444.858,52₺	444.858,52₺	444.858,52₺
TÜKETİME YÖNELİK MAL VE MALZEME ALIMLARI (2. Öğretim)	62.239.759.2575.426.49.13.03.02	2022	6.998,90₺	6.998,90₺	6.998,90₺
MENKUL MAL,GAYRİMADDİ HAK ALIM, BAKIM VE ONARIM GİDERLERİ (2. Öğretim)	62.239.759.2575.426.49.13.03.07	2022	5.399,86₺	5.399,86₺	5.399,86₺



3

Mali Denetim Sonuçları



4

Diğer Hususlar

(Bu başlık altında, yukarıdaki başlıklarda yer almayan ancak birimin mali durumu hakkında gerekli görülen diğer konulara yer verilir.)

**B****Performans Bilgileri****1****Program, Alt Program, Faaliyet Bilgileri****1.1****Faaliyet Bilgileri**

Etkinlik Türü: Sempozyum ve Kongre, Konferans, Panel, Eğitim Semineri, Seminer, Açık Oturum, Söyleşi, Tiyatro, Konser, Sergi, Turnuva, Teknik Gezi vb.

Düzenlenen Etkinlikler / ÇAĞDAŞ TÜRK LEHÇELERİ VE EDEBİYATLARI

Sıra No	Tarih	Türü	İsmi	Konuşmacı	Yer	Düzenleyen Birim
1	24.03.2022	Konferans	Çağdaş Azerbaycan Edebiyatı	Prof. Dr. Asif RÜSTEMLİ	Fırat Üniversitesi Bahaeddin Ögel Konferans Salonu	Çağdaş Türk Lehçeleri ve Edebiyatları Bölümü
2	14.11.2022	Konferans	Ahıska Türklerinin Sürgününün 78. Yılı Anma Programı	Oturum Başkanı: Prof. Dr. Ercan ALKAYA Prof. Dr. Ahmet BURAN "Sovyet Uygulamaları Bağlamında Ahıska Sürgünü" Fırat Üniversitesi Atatürk Kültür Merkezi Fırat Üniversitesi Rektörlüğü Çağdaş Türk Lehçeleri ve Edebiyatları Bölümü Doç. Dr. Süleyman Kaan YALÇIN, "Ahıska Adı, Ahıska Türklerinin Tarihi ve Kimlik Mücadeleleri" Doç. Dr. Gülda ÇETİNDAG SÜME, "Ahıska Türklerinde Kültürel Unsurlar" Doç. Dr. Mehmet ÖZEREN, "Ahıska Türklerinin Dil Özellikleri" ve DATÜB Türkiye Temsilcisi İbrahim AĞARA "14 Kasım Ahıska Türklerinin Hayatında Ne İfade Ediyor?"	Fırat Üniversitesi Atatürk Kültür Merkezi	Çağdaş Türk Lehçeleri ve Edebiyatları Bölümü Türkçe Öğretim Merkezi (TÖMER)

Düzenlenen Etkinlikler / BATI DİLLERİ VE EDEBİYATLARI

Sıra No	Tarih	Türü	İsmi	Konuşmacı	Yer	Düzenleyen Birim
1	31.05.2022	Söyleşi	Edebiyat Söyleşileri	Prof. Dr. Tarkan ÖZCAN	Bahaeddin Ögel	İngiliz Dili ve Edebiyatı Öğrenci Topluluğu
2	19.10.2022	Eğitim Semineri	Tübitak Öğrenci Projesi	Dr. Öğr. Üyesi Emrah ŞIKOĞLU	Dekanlık	Dekanlık ve İngiliz Dili ve Edebiyatı Bölümü
3	26.10.2022	Seminer	Yazma Eğitimi Eğitimde Ölçme ve Değerlendirme	Doç. Dr. Seçil TÜMEN AKYILDIZ	Batı Dilleri ve Edebiyatları	İngiliz Dili ve Edebiyatı
4	29.09.2022	Eğitim Ziyareti	Özel Bilgem Okulları Ziyaret	Doç. Dr. Seçil TÜMEN AKYILDIZ	Batı Dilleri ve Edebiyatları	İngiliz Dili ve Edebiyatı

Düzenlenen Etkinlikler / COĞRAFYA

Sıra No	Tarih	Türü	İsmi	Konuşmacı	Yer	Düzenleyen Birim
1	04.10.2022	Konferans	Tarihi Coğrafya	Prof. Dr. Mesut ELİBÜYÜK	Bahaddin ÖGEL Konferans Salonu	Coğrafya

Düzenlenen Etkinlikler / SOSYOLOJİ

Sıra No	Tarih	Türü	İsmi	Konuşmacı	Yer	Düzenleyen Birim
1	09.05.2022	Teknik Gezi	Köy Araştırmaları	Dr.Öğr.Üyesi Yelda SEVİM	Çakmak Köyü	Sosyoloji
2	15.12.2022	Seminer	Tubitak Proje Eğitimi	Prof.Dr.Erkan T.DEMİREL	D2	Sosyoloji
3	27.10.2022	Seminer	Deprem Ve Kadın Konulu Seminer	Prof.Dr.İlknur ÖNER	D2	Sosyoloji
4	20.12.2022	Seminer	Mezun Öğrencilerle Seminer	Prof.Dr.İlknur ÖNER	ZOOM	Sosyoloji

Düzenlenen Etkinlikler / TÜRK DİLİ VE EDEBİYATI

Sıra No	Tarih	Türü	İsmi	Konuşmacı	Yer	Düzenleyen Birim
1	17.03.2022	Sempozyum	"Şehirlerimizde Su Mekânları: Çeşmeler"	Dr. Öğr. Üyesi Birol İpek	Elazığ	6. Milletlerarası Şehir Tarihi Yazarları Kongresi/ Türkiye Yazarlar Birliği
2	03-05 Ekim 2022	Sempozyum	"Bozkurt Destanının Türk Masallarına Etkisi"	Prof. Dr. Esmâ Şimşek	Ankara	I. Uluslararası Türk Kültürü Sempozyumu (Türk Kültürünü Araştırma Enstitüsü)
3	9 Kasım 2022	Sempozyum	"Sözlü Kültür Ortamında Anlatılan Dede Korkut Hikâyeleri ve Bamsı Beyrek Hikâyesinin İki Varyantının (Osmaniye-Bayburt) Karşılaştırılması"	Prof. Dr. Esmâ Şimşek	İstanbul / Atatürk Kültür Merkezi	Uluslararası Dede Korkut Sempozyumu (Bayburt Kültür ve Yardım Derneği)
4	24-27 Kasım 2022	Sempozyum	"Millî Mücadelenin Sözlü Kültüre Yansımaları ve Şehitler Üzerine Anlatılan Efsaneler"	Prof. Dr. Esmâ Şimşek	Antalya	4. Uluslararası Türk Dünyası Eğitim Bilimleri ve Sosyal Bilimleri Kongresi (Türk Eğitim Sen ve UAESEB)
5	08.12.2022	Konferans	Kökenbilimci Olarak Tuncer Gülensoy	Prof. Dr. Ahmet BURAN	Ardahan Üniversitesi	ARDAHAN
6	30. 11. 2022	Konferans	Türkolojide Kavramsal Tanımlamalar ve Terminolojik Adlandırmalar	Prof. Dr. Ahmet BURAN	Bakü	Bakü Devlet Üniversitesi
7	14. 11. 2022	Konferans	Sovyet Uygulamaları Bağlamında Ahıska Sürgünü	Prof. Dr. Ahmet BURAN	Elazığ	Fırat Üniversitesi
8	25.05.2022	Konferans	Sovyetler Birliğinde Suni Açlık/ Kitlık	Prof. Dr. Ahmet BURAN	Ankara / Onlayn	Milli Düşünce merkezi
9	2022	Editörlük (Kitap)	Şakarım Kudayberdiuli	Prof. Dr. Ahmet BURAN	İstanbul	Kesit Yayın evi
10	2022	Editörlük (Kitap)	Türkiye Türkçesi Ağzılarında Hitaplar	Prof. Dr. Ahmet BURAN	İstanbul	Kesit Yayın evi
11	2022	Editörlük (Dergi)	Uluslararası Türk Lehçe Araştırmaları Dergisi (TÜRKLAD)	Prof. Dr. Ahmet BURAN	Elazığ	Onlayn
12	08.12.2022	Konferans	Kökenbilimci Olarak Tuncer Gülensoy	Prof. Dr. Ahmet BURAN	Ardahan Üniversitesi	ARDAHAN
13	30. 11. 2022	Konferans	Türkolojide Kavramsal Tanımlamalar ve Terminolojik Adlandırmalar	Prof. Dr. Ahmet BURAN	Bakü	Bakü Devlet Üniversitesi
14	17/11/2022	Sempozyum	8 th international EMI Entrepreneurship & Social Sciences Congress	Doç. Dr. Veyssel Şahin	Aksaray	Aksaray Belediyesi
15	01/06/2022	Sempozyum	Incsoş VII Uluslararası Sosyal Bilimler Kongresi	Doç. Dr. Veyssel Şahin	Bakü	Uluslararası Balkan Ün.
16	20-22Ekim 2022	Sempozyum	4. Uluslararası Türkoloji Araştırmaları Sempozyumu	Dr. Öğr. Üyesi Birol Azar	Van	Van Yüzüncü Yıl Üniversitesi
17	21-23 Eylül 2022	Kongre	6. Milletlerarası Şehir Tarihi Yazarları Kongresi	Dr. Öğr. Üyesi Birol Azar	Elazığ	Elazığ Belediyesi

(Bünyesinde **Kütüphane** Bulunan Birimler Tarafından doldurulacaktır.)

Kütüphane Kullanım Bilgileri

<i>Birim/Yerleşke Adı</i>	<i>Ödünç Verme Sayısı</i>	<i>E-Kaynak Kullanım Sayısı</i>	<i>Kitap Sayısı</i>
Batı Dilleri ve Edebiyatları			22.006
Coğrafya	50		6.200

İndekslere Giren Hakemli Dergilerde Yapılan Yayın Sayısı

Bölümü	Uluslararası Makale	Ulusal Makale	Uluslararası Bildiri	Ulusal Bildiri	Kitap	Toplam
Batı Dilleri ve Edebiyatları	6	-	8	-	8	22
Coğrafya	8	9	2	-	3	22
Çağdaş Türk Leh. ve Edb.	11	-	-	-	10	21
İngilizce Mütercim ve Tercümanlık	3	-	3	-	1	7
Sanat Tarihi	1	2	1	2	2	8
Sosyoloji	12	-	10	-	4	26
Tarih	120	45	30	10	6	211
Türk Dili ve Edebiyatı	17	16	11	2	18	64
TOPLAM	178	72	65	14	52	381

Hakemlik Yapan Öğretim Üyesi ve Hakemlik Yapılan Yayın Sayısı

<i>Bölümü</i>	<i>Editörlük/Hakemlik Yapan Öğretim Üyesi Sayısı</i>	<i>Editörlük/Hakemlik Yapılan Kitap Sayısı</i>	<i>Dergi Hakemliği Yapan Öğretim Üyesi Sayısı</i>	<i>Hakemliği Yapılan Dergi Sayısı</i>
Batı Dilleri ve Edebiyatları	3	2		19
Coğrafya	11	-	11	28
Çağdaş Türk Leh. ve Edb.	2	4	4	16
İngilizce Mütercim ve Tercümanlık	1	1	1	5
Sanat Tarihi	2	1	2	4
Sosyoloji	2	-	10	37
Tarih	20	5	20	40
Türk Dili ve Edebiyatı	5	9	9	22
TOPLAM	46	22	57	171

WOS' da İndekslenen Yayınların İndekslere ve Birimlere Göre Dağılımı

<i>BİRİM</i>	<i>SCI</i>	<i>SSCI</i>	<i>A&HCI</i>	<i>ATIF SAYISI</i>	<i>Toplam</i>
Batı Dilleri ve Edebiyatları	1	-	1	50	52
Coğrafya	8	3	3	56	70
Çağdaş Türk Leh. ve Edb.	-	-	-	-	-

İngilizce Mütercim ve Tercümanlık	-	-	-	-	-
Sanat Tarihi	-	-	1	-	1
Sosyoloji	1	-	2	5	8
Tarih	-	-	-	-	-
Türk Dili ve Edebiyatı	-	-	1	150	151
TOPLAM	10	3	8	261	282

Ulakbim TR Dizinde Taranan Ulusal Yayın Sayısı

	BDE	Coğrafya	ÇTL	İng.Müt.ve Ter.	Sanat Tarihi	Sosyoloji	Tarih	TDE	TOPLAM
Ulakbim TR Dizinde Taranan Yayın Sayısı	2	15	-	2	3	18	60	4	104

Uluslararası/Ulusal Konferans ve Sempozyumlarda Bildiri/Sunum Sayısı

	BDE	Coğrafya	ÇTL	İng.Müt.ve Ter.	Sanat Tarihi	Sosyoloji	Tarih	TDE	TOPLAM
Uluslararası/Ulusal Konferans ve Sempozyumlarda Bildiri/Sunum Sayısı	12	31	11	3	7	10	20	6	100

BAP

	BDE	Coğrafya	ÇTL	İng.Müt.ve Ter.	Sanat Tarihi	Sosyoloji	Tarih	TDE	TOPLAM
BAP desteklerinde, öncelikli alanlarda yapılan projelere ayrılan burs ve ödenek miktarı (bin TL)	-	77.400,00	-	-	-	-	20.000,00	9.315,00	
BAP tarafından desteklenen projelerin sayısı	1	3	-	-	-	-	5	2	
BAP tarafından desteklenen projelere yapılan yıllık toplam harcama tutarı (Bin TL)	5.000,00	52.500,00	-	-	-	-	20.000,00	6.084,38	

Alınan Ödüller

Birim Adı	Ödülün Alındığı Kurum Adı	Ödül Alan Öğretim Elemanı	Ödülün Konusu
Çağdaş Türk Lehçeleri ve	Azerbaycan İlimler Akademisi	Doç. Dr. S. Kaan YALÇIN	Fahri Doktora

Edebiyatları Bölümü			
Tarih	TÜBA TESEB	Prof.Dr.Orhan KILIÇ	Kitap Ödülü

2022 Yılı Bilimsel Araştırma Proje Sayısı

PROJELER	BİRİMİ	Önceki Yılandan (2021) Devreden Proje Sayısı (A)	2022 Yılı İçinde Eklenen Proje Sayısı (B)	Toplam (A+B)	2022 Yılı İçinde Tamamlanan Proje Sayısı	2023 Yılına Devreden Proje Sayısı
Bilimsel Araştırma Projeleri	Batı Dilleri ve Edebiyatları	-	1	1	-	-
	Coğrafya	2	1	3	-	-
	Çağdaş Türk Leh. ve Edb.	-	-	-	-	-
	İngilizce Mütercim ve Tercümanlık	-	-	-	-	-
	Sanat Tarihi	-	-	-	-	-
	Sosyoloji	-	-	-	-	-
	Tarih	-	1	1	-	1
	Türk Dili ve Edebiyatı	-	-	-	-	2
TOPLAM		2	3	5	2	3

2022 Yılı İçerisinde Desteklenen Projeler ve Destek Miktarları

Proje Türü	Destek Yılı:2022							Destek Miktarı								
	BDE	Coğrafya	ÇTL	İngilizve Müt. Ve Ter.	Sanat Tarihi	Sosyoloji	Tarih	TDE	BDE	Coğrafya	ÇTL	İngilizve Müt. Ve Ter.	Sanat Tarihi	Sosyoloji	Tarih	TDE
Münferit Proje			1				1									300,00
Tıpta Uzmanlık Projesi																
Yüksek Lisans Tezi Araştırma Projesi																
Doktora Tezi Araştırma Projesi																
Altyapı Projesi																
Başlangıç Araştırma Projesi																
Performans Projesi	1	1							5.000,00	7.000,00						
Altyapı Destek Projesi																
Kapsamlı Araştırma Projesi																
GENEL TOPLAM				4								12.300,00				

2022 Yılı Yönetim Kurulu ve Senato Sayıları

BİRİMİ	Yönetim Kurulu	Bölüm Kurulu
Dekanlık	45	-
Batı Dilleri ve Edebiyatları		30
Coğrafya		34
Çağdaş Türk Leh. ve Edb.		30
İngilizce Müt.ve Terc.		-
Sanat Tarihi		3
Sosyoloji		30
Tarih		45
Türk Dili ve Edebiyatı		42

2022 Yılında Devam Eden ve Sonuçlanan Projeler

PROJENİN CİNSİ	2022 YILINDA DEVAM EDEN								2022 YILINDA SONUÇLANAN							
	BDE	Coğrafya	ÇTL	İng.Müt. ve Terc.	Sanat Tarihi	Sosyoloji	Tarih	TDE	BDE	Coğrafya	ÇTL	İng.Müt. ve Terc.	Sanat Tarihi	Sosyoloji	Tarih	TDE
TÜBİTAK			1		1		1									
SAN-TEZ																
AB						1								1		
İSTKA-Kalkınma Ajansları-Kalkınma Bakanlığı-Gençlik ve Spor Bakanlığı																
AR-GE																

Çift Ana Dala ve Yan Dala İzin Veren Program Sayısı

	BDE	Coğrafya	ÇTL	İng.Müt. ve Terc.	Sanat Tarihi	Sosyoloji	Tarih	TDE
Çift Ana Dala İzin Veren Program Sayısı								
Yan Dala İzin Veren Program Sayısı								

Patentlere İlişkin Bilgiler

Patentlere İlişkin Bilgiler								
	BDE	Coğrafya	ÇTL	İng.Müt. ve Terc.	Sanat Tarihi	Sosyoloji	Tarih	TDE
Alınan Patent Sayısı	-							
Patent Başvuru Sayısı	-							
Konusu	-							

Ödüllü ve Dış Destekli Lisans Bitirme Projeleri Sayısı (2021)

Birim Adı	Ödül Adı

Proje Destekli Lisansüstü Tez Sayısı

Birim Adı	Tez Sayısı
Batı Dilleri ve Edebiyatları	-
Coğrafya	1/FÜBAP
Çağdaş Türk Leh. ve Edb.	-
İngilizce Mütercim ve Tercümanlık	-
Sanat Tarihi	-
Sosyoloji	-
Tarih	5/FÜBAP
Türk Dili ve Edebiyatı	

Yeni Kurulan Bölüm/Birim Sayısı (2021)

Yeni Kurulan Bölüm/Birim Adı	Açıklama
PSİKOLOJİ BÖLÜMÜ	Fakültemiz bünyesinde, Psikoloji Bölümü ve bu bölüme bağlı Psikoloji Anabilim Dalının kurulması konusundaki teklifimiz, Yükseköğretim Yürütme Kurulunun 13/04/2022 tarihli toplantısında incelenmiş ve 2547 Sayılı Kanun'un 2880 sayılı Kanun'la değişik 7/d-2 maddesi uyarınca uygun görülmüştür.

**1.3****Üniversiteler Arasında Yapılan İkili Anlaşmalar**

BÖLÜMÜ	ÜNİVERSİTE ADI	ÜLKE	ANLAŞMANIN İÇERİĞİ
ALMAN DİLİ VE EDEBİYATI	OTTO-VON-GUERICKE UNIVERSITY OF MAGDEBURG	GERMANY	
ALMAN DİLİ VE EDEBİYATI	UNIVERSITAT LEIPZIG	GERMANY	
ALMAN DİLİ VE EDEBİYATI	UNIVERSITAT SALZBURG	GERMANY	
ALMAN DİLİ VE EDEBİYATI	UNIVERSITY OF LODZ	POLAND	
ALMAN DİLİ VE EDEBİYATI	UNIVERSITY OF WROCLAW	POLAND	
ALMAN DİLİ VE EDEBİYATI	WYWSZA SZKOLA LINGWISTYCZNA	POLAND	

İNGİLİZ DİLİ VE EDEBİYATI	WYBSZA SZKOLA LINGWISTYCZNA	POLAND	
ALMAN DİLİ VE EDEBİYATI	ALEXANDRU IOAN CUZA	ROMANIA	
İNGİLİZ DİLİ VE EDEBİYATI	ALEXANDRU IOAN CUZA	ROMANIA	
FRANSIZ DİLİ VE EDEBİYATI	ALEXANDRU IOAN CUZA	ROMANIA	
COĞRAFYA	TALLINN UNIVERSITY	ESTONIA	
SOSYOLOJİ	THE HAGUE UNIVERSITY OF APPLIED SCIENCES	NETHERLAND	
SOSYOLOJİ	UNIWERSYTET RZESZOWSKI	POLAND	



2

Performans Sonuçlarının Değerlendirilmesi



i

Alt program hedef ve göstergeleriyle ilgili gerçekleştirme sonuçları ve değerlendirmeler

Yıl	2022				
Programın Adı	ARAŞTIRMA, GELİŞTİRME VE YENİLİK				
Alt Programın Adı	ARAŞTIRMA ALTYAPILARI				
Alt Program Hedefi	Ülkemizin bilgi birikiminin artırılmasına ve teknolojik gelişimine katkıda bulunmak üzere yükseköğretim kurumlarında araştırma altyapılarının kurulması ve kapasitelerinin güçlendirilmesi				
Sıra	Gösterge Adı	Ölçü Birimi	Hedef (2022)	Yılsonu Gerçekleşme (2022)	Gerçekleşme Durumu (2022)
1	Araştırma altyapısı projesi tamamlanma oranı	Oran	-	-	-

Yıl	2022				
Programın Adı	ARAŞTIRMA, GELİŞTİRME VE YENİLİK				
Alt Programın Adı	YÜKSEKÖĞRETİMDE BİLİMSEL ARAŞTIRMA VE GELİŞTİRME				
Alt Program Hedefi	Yükseköğretim kurumlarında inovasyon amaçlı bilimsel çalışmaların artırılması				
Sıra	Gösterge Adı	Ölçü Birimi	Hedef (2022)	Yılsonu Gerçekleşme (2022)	Gerçekleşme Durumu (2022)
1	Ar-ge'ye harcanan bütçenin toplam bütçeye oranı	Oran	-	-	-
2	Ar-ge sonucu ortaya çıkan ürünlere ilişkin alınan patent sayısı	Sayı	-	-	-
3	Ar-ge sonucu ticarileştirilen ürün sayısı	Sayı	-	-	-
4	Araştırma merkezleri gelir miktarı	TL	-	-	-
5	Araştırma merkezlerinin sanayi ile yaptığı proje sayısı	Sayı	-	-	-
6	BAP kapsamında desteklenen araştırma projeleri sayısı	Sayı	10	11	GERÇEKLEŞTİ
7	Öğretim elemanı başına düşen ar-ge proje sayısı	Sayı	6	5	GERÇEKLEŞMEDİ
8	Patent, faydalı model ve endüstriyel tasarım başvuru sayısı	Sayı	-	-	-
9	Ulusal ve uluslararası kuruluşlar tarafından desteklenen ar-ge projesi sayısı	Sayı	5	4	GERÇEKLEŞMEDİ

10	Uluslararası endekslerde yer alan bilimsel yayın sayısı	Sayı	200-300 arası	243	GERÇEKLEŞTİ
----	---	------	---------------	-----	-------------

Yıl	2022				
Programın Adı	HAYAT BOYU ÖĞRENME				
Alt Programın Adı	YÜKSEKÖĞRETİM KURUMLARI SÜREKLİ EĞİTİM FAALİYETLERİ				
Alt Program Hedefi	Toplumun tüm kesimlerine ihtiyaç duyduğu alanlarda eğitimler verilmesi, kamu kurum ve kuruluşları, özel sektör ve uluslararası kuruluşlarla iş birliğinin gelişmesine katkıda bulunulması				
Sıra	Gösterge Adı	Ölçü Birimi	Hedef (2022)	Yılsonu Gerçekleşme (2022)	Gerçekleşme Durumu (2022)
1	Dezavantajlı gruplara yönelik sosyal entegrasyon ve kapsayıcılığa ilişkin yapılan faaliyet sayısı	Sayı	5	5	GERÇEKLEŞTİ
2	Eğitim programlarına başvuran kişi sayısı	Sayı	-	-	-
3	Mezunlara yönelik gerçekleştirilen faaliyet sayısı	Sayı	-	-	-
4	Sürekli Eğitim Merkezi (SEM) ve Dil Merkezi (DİLMER) tarafından mesleki eğitime yönelik verilen sertifika sayısı	Sayı	-	-	-
5	Tamamlanan sosyal sorumluluk projeleri sayısı	Sayı	-	-	-
6	Üniversitenin çevrecilik alanlarında aldığı ödül sayısı	Sayı	-	-	-

Yıl	2022				
Programın Adı	YÜKSEKÖĞRETİM				
Alt Programın Adı	ÖĞRETİM ELEMANLARINA SAĞLANAN BURS VE DESTEKLER				
Alt Program Hedefi	Alanında yetkin, araştırmacı, bilgi üreten ve aktaran akademisyenler yetiştirilmesi				
Sıra	Gösterge Adı	Ölçü Birimi	Hedef (2022)	Yılsonu Gerçekleşme (2022)	Gerçekleşme Durumu (2022)
1	SCI, SCI-Expanded, SSCI ve AHCI kapsamındaki dergilerde öğretim elemanı başına düşen yayın sayısı	Sayı	6	3	GERÇEKLEŞMEDİ
2	Araştırma bursundan yararlanan öğrenci sayısı	Sayı	10	-	GERÇEKLEŞMEDİ
3	YÖK tarafından öncelikli alanlarında sağlanan burslardan yararlanan doktora öğrenci sayısı	Sayı	10	5	GERÇEKLEŞMEDİ
4	YÖK tarafından sağlanan yurt dışında yabancı dil yeterliliklerinin artırılmasına yönelik burslardan yararlanan sayısı	Sayı	8	-	GERÇEKLEŞMEDİ
5	Yükseköğretim Kurulu, Türkiye Bilimler Akademisi ve TÜBİTAK bilim, teşvik ve sanat ödülleri sayısı	Sayı	2	2	GERÇEKLEŞTİ

Yıl	2022				
Programın Adı	YÜKSEKÖĞRETİM				
Alt Programın Adı	ÖN LİSANS EĞİTİMİ, LİSANS EĞİTİMİ VE LİSANSÜSTÜ EĞİTİM				
Alt Program Hedefi	Mesleki yeterlilik sahibi ve gelişime açık mezunlar yetiştirilmesi				
Sıra	Gösterge Adı	Ölçü Birimi	Hedef (2022)	Yılsonu Gerçekleşme (2022)	Gerçekleşme Durumu (2022)
1	Doktora eğitimini tamamlayanların sayısı	Sayı			
2	Eğitim bilimleri kontenjan doluluk oranı	Oran			
3	Eğitimin program süresinde bitirilme oranı	Oran			
4	Fen bilimleri kontenjan doluluk oranı	Oran			
5	Kütüphanede bulunan basılı ve elektronik kaynak sayısı	Sayı	15 BİN İLE 20 BİN ARASI	17.000	GERÇEKLEŞTİ
6	Kütüphanede bulunan öğrenci başına düşen basılı ve elektronik kaynak sayısı	Sayı	20 ile 30 arası	27	GERÇEKLEŞTİ
7	Kütüphaneden yararlanan kişi sayısı	Sayı	2 bin 3 bin arası	2000	GERÇEKLEŞTİ
8	Lisansüstü öğrencilerin toplam öğrenciler içindeki payı	Oran	7 ile 10 arası	7,05	GERÇEKLEŞTİ
9	Öğrenci başına düşen eğitim alanı	Metrekare	30	6	GERÇEKLEŞMEDİ
10	Öğrenci başına düşen kapalı alan	Metrekare	50	10	GERÇEKLEŞMEDİ
11	Öğrenci değişim programlarından yararlanan öğrencilerin oranı	Oran	25 ile 35 öğrenci arası	25	GERÇEKLEŞTİ
12	Öğretim üyesi başına düşen öğrenci sayısı	Sayı	15 ile 25 arası	27,50	GERÇEKLEŞTİ (Bölüm Bazında Kısmen Gerçekleşti)
13	Sağlık bilimleri kontenjan doluluk oranı	Oran			
14	Sosyal bilimler kontenjan doluluk oranı	Oran			
15	Teknokent veya Teknoloji Transfer Ofisi (TTO) projelerine katılan öğrenci sayısı	Sayı			
16	Uluslararası kuruluşlarla ortak uygulanan eğitim programı sayısı	Sayı			
17	Yabancı dilde eğitim veren program sayısı	Sayı	4	4	GERÇEKLEŞTİ
18	Yabancı uyruklu akademisyen sayısı	Sayı	1	1	GERÇEKLEŞTİ
19	Yabancı uyruklu öğrenci sayısı	Sayı	30-50 arası	37	GERÇEKLEŞTİ

20	Yan dal ve çift ana dal programından mezun olanların toplam mezun sayısına oranı	Oran	-	-	-
----	--	------	---	---	---

Yıl	2022				
Programın Adı	YÜKSEKÖĞRETİM				
Alt Programın Adı	YÜKSEKÖĞRETİMDE ÖĞRENCİ YAŞAMI				
Alt Program Hedefi	Yükseköğretim öğrencilerine sunulan beslenme ve barınma hizmetlerinin kalitesinin artırılması; öğrencilerin kişisel ve sosyal gelişimi desteklenerek yaşam kalitesinin yükseltilmesi				
Sıra	Gösterge Adı	Ölçü Birimi	Hedef (2022)	Yılsonu Gerçekleşme (2022)	Gerçekleşme Durumu (2022)
1	Barınma hizmetlerinden yararlanan öğrenci sayısı	Sayı			
2	Beslenme hizmetlerinden yararlanan öğrenci sayısı	Sayı	Geçmiş yıllarda Rektörlüğümüz tarafından 8 öğrenci ile sınırlandırılmıştır.	8	GERÇEKLEŞTİ
3	Öğrenci başına düşen sosyal donatı alanı	Metrekare	150	150	GERÇEKLEŞTİ
4	Öğrenci kulüp ve topluluk sayısı	Sayı	10	10	GERÇEKLEŞTİ
5	Sosyal, kültürel ve sportif faaliyet sayısı	Sayı	10	10	GERÇEKLEŞTİ
6	Yükseköğretimde öğrenci başına barınma harcaması	TL			
7	Yükseköğretimde öğrenci başına beslenme harcaması	TL			
8	Yükseköğretimde öğrenci yaşamından memnuniyet oranı	Oran			
9	Yükseköğretimde öğrencilere sunulan sağlık hizmetinden yararlanan öğrenci sayısının toplam öğrenci sayısına oranı	Oran			

Yıl	2022				
Programın Adı	Tedavi Edici Sağlık				
Alt Programın Adı	Tedavi Edici Sağlık				
Alt Program Hedefi	Tedavi edici sağlık hizmetinin erişilebilir ve etkili olarak sunulmasının sağlanması				
Sıra	Gösterge Adı	Ölçü Birimi	Hedef (2022)	Yılsonu Gerçekleşme (2022)	Gerçekleşme Durumu (2022)
1	Ameliyat sayısı	Sayı			
2	Üniversite hastaneleri nitelikli yatak oranı	Oran			

3	Üniversite hastaneleri yatak doluluk oranı	Oran			
4	Yatan hasta sayısı	Sayı			

	<i>i</i>	<i>Performans Denetim Sonuçları</i>
---	-----------------	--

	<i>3</i>	<i>Stratejik Plan Değerlendirme Tabloları</i>
---	-----------------	--

	<i>4</i>	<i>Performans Bilgi Sisteminin Değerlendirilmesi</i>
---	-----------------	---

	6	KURUMSAL KABİLİYET VE KAPASİTENİN DEĞERLENDİRİLMESİ
İNSANI VE SOSYAL BİLİMLER FAKÜLTESİ		

	<i>A</i>	<i>Üstünlükler</i>
---	-----------------	---------------------------

- ✓ Fakültemizin eğitim-öğretim ve gerekli altyapı yönünden, ülkemizin önde gelen fakültelerinden biri olması,
- ✓ Üniversite içi ve dışı diğer birimlerle iyi ilişkiler içinde olması,
- ✓ Üniversite içi diğer fakülteler ile üniversite dışı kuruluşlara gerekli desteğin verilebilmesi,
- ✓ Üniversitemizin öğretim elemanı ve öğrenci sayısının en fazla olduğu fakülte olması,
- ✓ Üniversitemizin diğer fakülte ve yüksekokullarında öğretim elemanı açığının fakültemiz tarafından karşılanması



B Zayıflıklar

- ✓ Mezunlarımızla iletişimin istenilen düzeyde olmaması,
- ✓ Mezunlarımızın gelecek kaygısı nedeniyle performans düşüklüğü,
- ✓ Yurtdışı ve yurtiçi proje gerçekleştirme sayısının yeterli düzeyde olmaması,
- ✓ Akademik personelin yurtdışı olanaklarından yeterince yararlanamaması,
- ✓ Gerek derslik ve gerekse ofis açısından ciddi sayı artışına ihtiyaç olması,



C Değerlendirme

Eğitim ve Öğretim faaliyetleri ve bilimsel çalışmaların belirlenen vizyon ve misyonumuza uygun bir şekilde yürütülebilmesi, bu doğrultuda belirlenen amaç ve hedeflere ulaşılabilmeyle gerçekleştirilecektir.



D ÖNERİ VE TEDBİRLER

(Bu başlık altında, faaliyet yılı sonuçlarından, genel ekonomik koşullar ve beklentilerden hareketle, birimin yapmayı planladığı değişiklik önerilerine, karşılaşılabileceği risklere ve bunlara karşı alınması gereken tedbirlere ilişkin genel değerlendirmelere yer verilir.)

Üst Yöneticinin İç Kontrol Güvence Beyanı

İÇ KONTROL GÜVENCE BEYANI

Üst yönetici olarak görev ve yetkilerim çerçevesinde **insani ve Sosyal Bilimler Fakültesi** bütçesinin; kalkınma planına, yıllık programa, stratejik plan ve performans programı ile hizmet gereklerine uygun olarak hazırlandığını ve uygulandığını, amaç ve hedeflerin gerçekleştirilmesi ve ilgili mevzuatla düzenlenen görev ve hizmetlerin yerine getirilmesi için bütçe ile tahsis edilmiş kaynakların, planlanmış amaçlar doğrultusunda ve iyi malî yönetim ilkelerine uygun olarak kullanıldığını beyan ederim.

Bu çerçevede iç kontrol sisteminin; idarenin gelir, gider, varlık ve yükümlülüklerinin etkili, ekonomik ve verimli bir şekilde yönetilmesine, kanunlara ve diğer düzenlemelere uygun olarak faaliyet göstermesine, her türlü malî karar ve işlemlerde usulsüzlük ve yolsuzluğun önlenmesine, karar oluşturmak ve izlemek için düzenli, zamanında ve güvenilir rapor ve bilgi edinilmesine, varlıkların kötüye kullanılmasının ve israfının önlenmesine ve kayıplara karşı korunmasına ilişkin yeterli ve makul güvenceyi sağladığını bildiririm.

Bu güvence, üst yönetici olarak sahip olduğum bilgi ve değerlendirmelere, yönetim bilgi sistemlerine, iç kontrol sistemi değerlendirme raporlarına, izleme ve değerlendirme raporlarına, harcama yetkilileri ile malî hizmetler birim yöneticisi tarafından sunulan güvence beyanlarına ve denetim raporlarına dayanmaktadır.

Bu raporda yer alan bilgilerin güvenilir, tam ve doğru olduğunu beyan ederim.

16.01.2023


Prof. Dr. Abdulhalim AYDIN
Dekan

Harcama Yetkilisinin İç Kontrol Güvence Beyanı

İÇ KONTROL GÜVENCE BEYANI

Harcama yetkilisi olarak görev ve yetkilerim çerçevesinde; Harcama birimimizce gerçekleştirilen iş ve işlemlerin idarenin amaç ve hedeflerine, iyi malî yönetim ilkelerine, kontrol düzenlemelerine ve mevzuata uygun bir şekilde gerçekleştirildiğini, birimimize bütçe ile tahsis edilmiş kaynakların planlanmış amaçlar doğrultusunda etkili, ekonomik ve verimli bir şekilde kullanıldığını, birimimizde iç control sisteminin yeterli ve makul güvenceyi sağladığını bildiririm.

Bu güvence, harcama yetkilisi olarak sahip olduğum bilgi ve değerlendirmeler, yönetim bilgi sistemleri, iç kontrol sistemi değerlendirme raporları, izleme ve değerlendirme raporları ile denetim raporlarına dayanmaktadır

Bu raporda yer alan bilgilerin güvenilir, tam ve doğru olduğunu beyan ederim.

16.01.2023


Prof. Dr. Abdulhalim AYDIN
Dekan

Malî Hizmetler Birim Yöneticisinin Beyanı

MALÎ HİZMETLER BİRİM YÖNETİCİSİNİN BEYANI

Malî hizmetler birim yöneticisi olarak yetkim dâhilinde;

İç kontrol sisteminin **İnsani ve Sosyal Bilimler Fakültesi'nde** oluşturulması, uygulanması ve geliştirilmesi çalışmalarında gerekli koordinasyonun sağlandığını, eğitim ve rehberlik hizmeti verildiğini, faaliyetlerin malî yönetim ve kontrol mevzuatı ve diğer mevzuata uygun olarak yürütüldüğünü, kamu kaynaklarının etkili, ekonomik ve verimli bir şekilde kullanılmasını temin etmek üzere iç kontrol süreçlerinin işletildiğini, uygulama sonuçlarının izlendiğini ve gerekli tedbirlerin alınması için düşünce ve önerilerimin zamanında üst yöneticiye raporlandığını beyan ederim.

Malî kanunlarla ilgili diğer mevzuatın uygulanması konusunda üst yöneticiye ve harcama yetkililerine gerekli bilgileri sağladığımı ve danışmanlık faaliyetinde bulunduğumu bildiririm. Bu Raporunun "III/A- Malî Bilgiler" bölümünde yer alan bilgilerin güvenilir, tam ve doğru olduğunu teyit ederim.

16.01.2023


Prof. Dr. Abdulhalim AYDIN
Dekan