

FEN-EDEBİYAT FAKÜLTESİ
STRATEJİK PLAN
(2009-2013)

İÇİNDEKİLER

ÖNSÖZ.....	3
1. GİRİŞ	4
1.1. Amaç	4
2. FEN-EDEBİYAT FAKÜLTESİ'NİN TANITIMI	5
2.1. Tarihçe.....	5
2.2. Fiziksel Yapı	6
3. Misyon.....	6
4. Vizyon	6
5. Değerler ve Stratejiler	7
5.1. Stratejik Amaçlar	7
6. Mevcut Durum	8
7. Stratejik Amaçlar.....	8
8. Swot Analiz Çalışmaları.....	9
8.1. Güçlü Yanlar	9
8.2. Zayıf Yanlar	9
8.3. Fırsatlar.....	9
8.4. Tehditler	9
8.5. Hedefler	9
9. Organizasyon Şeması	10
9.1. Örgüt Yapısı	10
9.2. Yönetim ve İç Kontrol Sistemi (Birimlerin Hiyerarşik Düzeni)	11
10. Fen-Edebiyat Fakültesi 2009-2013 Yıllarını Kapsayan 5 (Beş) Yıllık Maliyetlerin Stratejik Planlaması12	
10.1. Bölümler ve Anabilim Dalları	13
10.1.1. Biyoloji Bölümü	14
10.1.2. Fizik Bölümü	16
10.1.3. Kimya Bölümü	18
10.1.4. Matematik Bölümü	20
10.1.5. İstatistik Bölümü	22
10.1.6. Batı Dilleri ve Edebiyatları Bölümü	24
10.1.7. Coğrafya Bölümü	26
10.1.8. Sosyoloji Bölümü	28
10.1.9. Tarih Bölümü	30
10.1.10. Türk Dili ve Edebiyatı Bölümü	32
Ek-1 Fen-Edebiyat Fakültesi Stratejik Planlama Alt Kurulları.....	34

FEN-EDEBİYAT FAKÜLTESİ
STRATEJİK PLAN
(2009-2013)



“Ancak geleceği düşünebilen milletler, yaşamak ve ilerlemek imkanlarına kavuşurlar”.

Gazi Mustafa Kemal ATATÜRK

FEN-EDEBİYAT FAKÜLTESİ
STRATEJİK PLAN
(2009-2013)

ÖNSÖZ



Günümüz Dünyasında üretilen bilginin sınır tanımadığı, anında tüketici bulabildiği bilinmektedir. Bilim ve teknoloji alanında meydana gelen bu olağanüstü gelişmeler, bilgiyi elinde bulunduran, bilgiyi üreten ülkeleri daha avantajlı ve daha egemen duruma getirmektedir. Dolayısıyla eğitimde kalitenin sağlanması giderek önem kazanmaktadır.

Fen-Edebiyat Fakülteleri, kuşaklar arası bilgi, kültür, değerler dizgesinin aktarılması ve düşünme fenomeninin eyleme dönüştürülmesi bakımından önem arz eden fakültelerdir. Fen-Edebiyat Fakülteleri, millet yaşamını şekillendiren ve yansıtan işlevi ile geçmişten bugüne ve gelecek zamana uzanan nitelikler taşır.

Fen- Edebiyatı Fakültesi, eğitimin en önemli girdisi olan öğrenci, öğretim üyesi, materyal ve programda kaliteye ulaşılması amacıyla çağın ihtiyaç ve istihdam koşullarını da dikkate alarak sürekli gelişmeyi hedeflemektedir. Bu bağlamda Fakültemiz, üniversitemizin değerlerini benimseyerek, vizyonunu, misyonunu ve stratejik amaçlarını belirlemiş ve toplam kalite anlayışı ile yeni bir sürece başlamıştır.

Saygılarımla,

Prof.Dr. İbrahim YILMAZÇELİK
Dekan

FEN-EDEBİYAT FAKÜLTESİ
STRATEJİK PLAN
(2009-2013)

1. GİRİŞ

1.1. Amaç

Bu kitapçık ile, Fırat Üniversitesi Fen-Edebiyat Fakültesi'nin 2009-2013 yıllarına ait strateji ve hedeflerinin oluşturulması amaçlanmıştır. Eğitim, öğretim, araştırma ve uygulama faaliyetlerinde fakültemizin tüm birimlerinin ortak strateji ve hedefler doğrultusunda faaliyetlerinde koordinasyon ve sinerjinin oluşturulması sağlanacaktır.

5018 Sayılı Kamu Mali Yönetimi ve Kontrol Kanunu ile kanun kapsamında bulunan “Kamu idareleri; kalkınma planları, programlar, ilgili mevzuat ve benimsedikleri temel ilkeler çerçevesinde geleceğe ilişkin misyon ve vizyonlarını oluşturmak, stratejik amaçlar ve ölçülebilir hedefler saptamak, performanslarını önceden belirlenmiş olan göstergeler doğrultusunda ölçmek ve bu sürecin izleme ve değerlendirmesini yapmak amacıyla katılımcı yöntemlerle stratejik plan hazırlarlar” denilerek kamu kurumlarına stratejik plan yapma yükümlülüğü getirilmiştir.

Devlet Planlama Teşkilatı Müsteşarlığı tarafından 26 Mayıs 2006 tarih ve 26179 Sayılı Resmi Gazete’de yayımlanan “Kamu İdarelerinde Stratejik Planlamaya İlişkin Usul ve Esaslar Hakkında Yönetmelik” gereğince Üniversitemiz 2009-2013 yıllarını kapsayan 5 (beş) yıllık dönem için Stratejik Plan hazırlanmakla yükümlü kılınmıştır.

Yukarıda anılan kanun ve yönetmelik kapsamında Üniversitemiz birimlerince Stratejik Plan çalışmaları başlatılmış olup, bu Stratejik Plan Üniversitemiz Stratejik Planı'nın Fen-Edebiyat Fakültesi bazına indirgenmiş hali olup, 2009-2013 yıllarını kapsamaktadır.

FEN-EDEBİYAT FAKÜLTESİ
STRATEJİK PLAN
(2009-2013)

2. FEN-EDEBİYAT FAKÜLTESİ'NİN TANITIMI

2.1.Tarihçe

Fırat Üniversitesi Fen ve Edebiyat Fakülteleri, 1873 sayılı kanunla 01 Nisan 1975 tarihinde kurulmuştur. Fen Fakültesi Kurulu , ilk toplantısını 22.10.1975 tarihinde , Edebiyat Fakültesi ise 05.12.1975 tarihinde yapmıştır. Bu toplantılara bağlı olarak, Fen Fakültesinde, Biyoloji , Fizik, İstatistik, Kimya, Matematik, Yer Bilimleri ve Gök Bilimleri Bölümlerinin; Edebiyat Fakültesinde ise Türk Dili ve Edebiyatı Bölümünün açılmasına karar verilmiştir.

Fen Fakültesi 1975 – 1976 Öğretim Yılında Matematik Bölümüne alınan 65 öğrenci ile Eğitim-Öğretime başlamıştır. Kimya Bölümünün , Kimya Mühendisliği olarak, Biyoloji Bölümünün ise Botanik ve Zooloji olmak üzere iki kürsü halinde açılması öngörülmüş; 1976-1977 Öğretim Yılında Kimya Mühendisliği Bölümü 20, Biyoloji Bölümü 20+20=40 öğrenci ile öğretime başlamıştır. Fizik Mühendisliği ve Jeoloji Mühendisliği Bölümleri 1977-1978 öğretim yılında açılarak, her iki bölüme de 20' şer öğrenci alınmıştır.

Biyoloji Bölümünün 04 Nisan 1978'de Botanik ve Zooloji Bölümleri halinde ikiye ayrılması sonucu Fen Fakültesi; Botanik , Matematik, Zooloji, Fizik Mühendisliği, Jeoloji Mühendisliği ve Kimya Mühendisliği olmak üzere altı bölüm ile öğretime devam etmiştir.

Türk Dili ve Edebiyatı Bölümü ile öğretime başlayan Edebiyat Fakültesinde 1976-77 Öğretim yılında Antropoloji Bölümü açılmış, 25 Şubat 1980 tarihinde de bu fakültenin: Antropoloji, Arkeoloji, Sanat Tarihi, Coğrafya, Eski Ön Asya Dilleri, Kütüphanecilik, Tarih, Toplum Bilimleri, Türk Dili ve Edebiyatı ile Yabancı Diller Bölümleri olmak üzere dokuz bölümden oluşmasına karar verilmiştir.

Tarih Bölümünün 1980-1981 Öğretim Yılında açılarak 20 öğrenci ile öğretime başlaması üzerine Edebiyat Fakültesi, Antropoloji, Tarih ve Türk Dili ve Edebiyatı Bölümleri olmak üzere üç bölüm ile öğretime devam etmiştir.

Yüksek Öğretim Kurumları Teşkilatı hakkında 41 sayılı Kanun Hükmünde Kararnamenin, değiştirilerek kabulüne dair 28.03.1983 tarih ve 2809 sayılı Kanun ile Fen ve Edebiyat Fakülteleri birleşerek “Fen-Edebiyat Fakültesi'ne” dönüştürülmüştür. Fen-Edebiyat Fakültesi bünyesinde Kimya ve Fizik Bölümleri açılmış, ancak daha önce Fen Fakültesi bünyesinde bulunan Fizik Mühendisliği Bölümü kapatılmış, Jeoloji Mühendisliği ve Kimya Mühendisliği Bölümleri Mühendislik Fakültesine bağlanmış, Edebiyat Fakültesi Bünyesindeki Antropoloji Bölümünün adı da Sosyoloji Bölümü olarak değiştirilmiştir. 1990 yılında Fakültemizde Coğrafya Bölümü, 1992 yılında da Beden Eğitimi ve Spor Bölümü açılmıştır. 1997-98 öğretim yılında Beden Eğitimi ve Spor Bölümü Yüksekokulu Fakültemizden ayrılmıştır. 2005 yılında İstatistik Bölümü ve Batı Dilleri ve Edebiyatları Bölümü Eğitim-Öğretime başlamıştır.

Bugün, Fen-Edebiyat Fakültesine bağlı, Biyoloji, Fizik, Kimya, Matematik, İstatistik, Coğrafya, Sosyoloji , Tarih , Türk Dili ve Edebiyatı ve Batı Dilleri ve Edebiyatları olmak üzere toplam 10 bölüm bulunmaktadır. Antropoloji , Arkeoloji ve Sanat Tarihi Bölümleri ise şu anda açık olup ileriki yıllarda Eğitim ve Öğretime başlayacaktır.

FEN-EDEBİYAT FAKÜLTESİ
STRATEJİK PLAN
(2009-2013)

2.2.Fiziksel Yapı

Birimimizin kullanımında olan hizmet binası idari bina, eğitim alanı ve sosyal alanlar ile sirkülasyon alanlarından oluşmaktadır. Fiziki kaynaklarımızın elde edilmesi ve kullanılması hususunda izlediğimiz politika, Üniversitemiz bütçesi ile sınırlıdır. Fakültemizde süregelen büyüme politikası neticesinde, İstatistik ve Batı Dilleri ve Edebiyatları bölümünün de eğitim ve öğretime katılımı sağlanmıştır. Bu büyüme sonucu, derslik sıkıntısını aşmak için çeşitli politikalar üretilmiş ve Eğitim Fakültesi'nin yeni yapılan binasına taşınması ile Eğitim Fakültesinden kalan İdari kısımlara Batı Dilleri ve Edebiyatları Bölümü yerleştirilmiş, yine Eğitim Fakültesinin önceden kullandığı zemin kattaki sınıflarımız ise Batı Dilleri ve Edebiyatları Bölümü'ne ayrılmış ayrıca bir sınıfımız da İstatistik Bölümü Bilgisayar Laboratuvarı olarak Eğitim-Öğretim de öğrencilerimizin hizmetine sunulmuştur.

Birimler	Fiziki Kaynaklar								TOPLAM (m ²)
	İdari Bina		Eğitim Alanı						
	Alanları		Derslik			Laboratuvar			
Ofis Sayısı	m ²	Adet	m ²	Kapasite (Öğrenci)	Adet	m ²	Kapasite (Öğrenci)		
Fen-Edebiyat Fakültesi	11	13000	30	8100	931	20	5400	610	26500

3. Misyon

Fakültemizden mezun olan öğrencilerimize bilimsel analiz, muhakeme, yorumlama, problem oluşturma ve çözme yeteneklerini kazandırıp, geliştirerek, onların bağımsız bilimsel araştırma ve analiz yapabilmelerini; doğru olan bir düşüncüyü ön yargıdan dolayı yanlış olarak, yanlış olan bir düşüncüyü de doğru olarak kabul etmemek için, hiçbir fikir ve düşüncüyü araştırıp incelemeden, kabul ya da reddetmeyerek eleştirel bakış açısıyla hareket etmelerini, bu konuda gerekli bilgi donanımına sahip öğrenciler olarak eğitilmelerini, akademisyenlerimizin yanı sıra öğrencilerimizin de ülkenin ve insanlığın yararına hizmet sunmalarını sağlamak, Fakültemizin misyonudur.

4. Vizyon

Fırat Üniversitesinin bulunduğu bölgesel konumu itibarıyla il, bölge, ülke ve uluslar arası düzeyde fen ve edebiyat alanında elde edeceği bilgilerle, fen bilimlerinin gelişmesine, sosyal ve kültürel sorunların çözümüne yapacağı katkıyla ve bu yönde yapacağı eğitim - öğretimle Fırat Üniversitesi Fen- Edebiyat Fakültesi olarak, ulusal ve uluslararası düzeyde seçkin bir konuma ulaşmaktır.

Yine Fen- Edebiyat Fakültesi öğrencilerini , mevcut sorunlara çözümler getirebilen ve yeni projelerini hayata geçirebilen bireyler olarak mezun etmek, Fırat Üniversitesi Fen-Edebiyat Fakültesi'nde okumanın ve çalışmanın ayrıcalık olduğu; vereceği eğitim-öğretim ve üreteceği bilgi ile ulusal ve uluslararası alanda tanınan, ülkemizin çağdaş uygarlık düzeyine ulaşmasına katkı sağlayan önemli bir Fakülte olabilmektir.

FEN-EDEBİYAT FAKÜLTESİ
STRATEJİK PLAN
(2009-2013)

5. Değerler ve Stratejiler

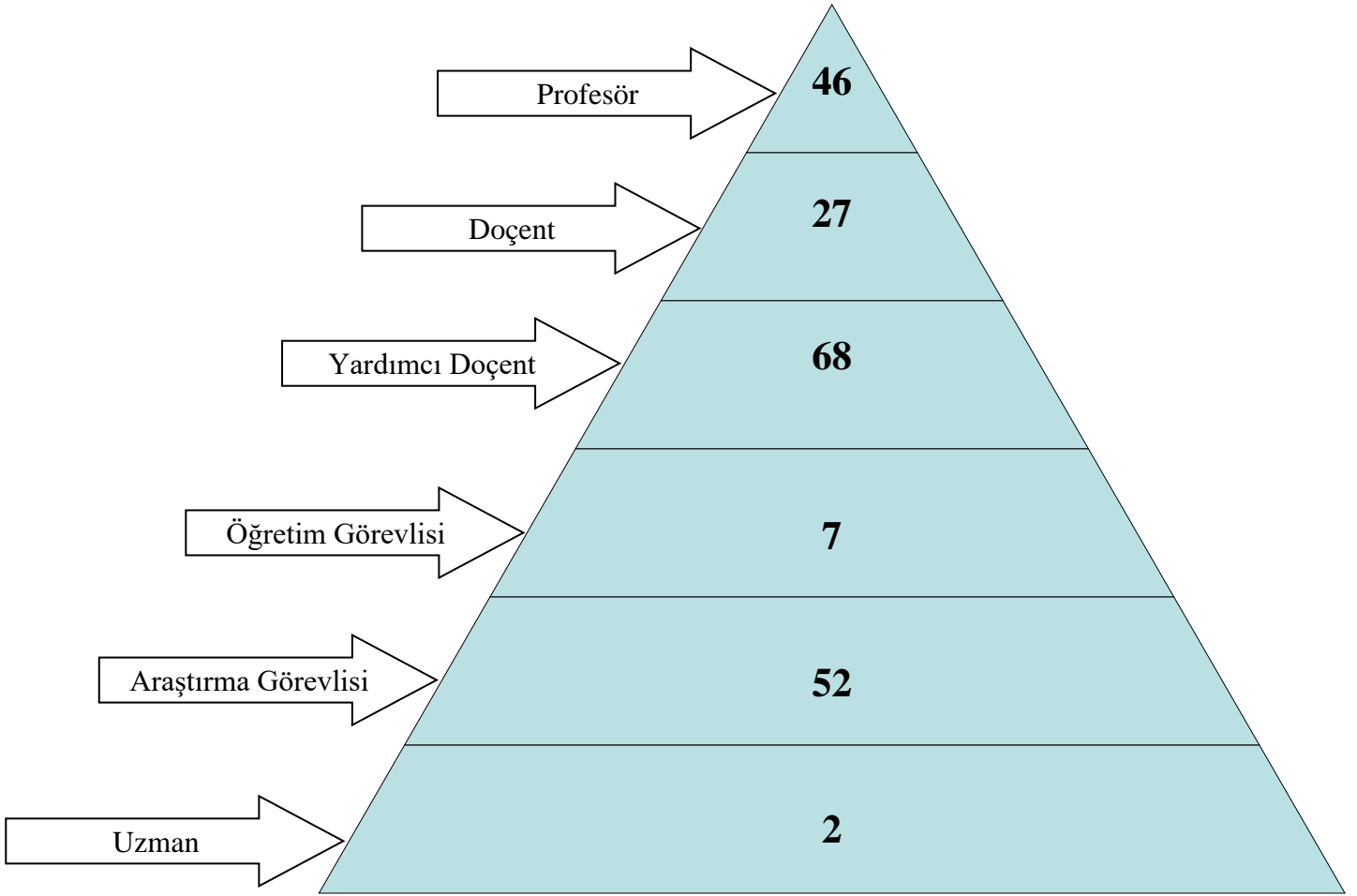
- ✓ Dürüstlük (kişisel, akademik veya profesyonel),
- ✓ Akademik özgürlük (eğitim, araştırma ve ifade özgürlüğü),
- ✓ Adalet,
- ✓ Sorumluluk bilinci,
- ✓ Yenilikçilik ve yaratıcılık,
- ✓ Liderlik,
- ✓ Katılımcılık sürekli eğitim-öğretim,
- ✓ Hesap verebilirlik,
- ✓ Liyakat
- ✓ Kurum aidiyeti
- ✓ Estetik duyarlık
- ✓ Veriye ve bilgiye dayalı karar almak,
- ✓ Ortaklaşa rekabet,
- ✓ Akademik özgürlük,
- ✓ Saydamlık,
- ✓ Yaratıcılık,
- ✓ İşbirliğine açık olmak,
- ✓ Takım bilinci,
- ✓ Saygılı olmak,
- ✓ Toplumsal sorumluluk,
- ✓ Etik değerlere bağlı olmak,
- ✓ İdealist olmak,
- ✓ Hoşgörülü olmak,
- ✓ Çevre bilinci,
- ✓ Sürekli gelişme,
- ✓ Araştırma ruhu taşımak,

6. Stratejik Amaçlar

- Üniversite girişlerinde Fen-Edebiyat Fakülteleri arasında ilk tercih olabilmek için gerekli alt yapıyı kurmak,
- Bilimsel araştırmalarımızı uluslararası düzeye çekebilmek,
- Öğrencilerimizi hem özel hem de kurumsal alanda uluslar arası seviyede rekabet edebilen bireyler durumuna getirebilmek,
- Ulusal ve uluslararası alanlarda bilim insanı yetiştirmek, bu kapsamda Fakültemiz öğretim elemanlarını yurtdışına göndererek dil ve bilimsel gelişmelerine katkıda bulunmak

**FEN-EDEBİYAT FAKÜLTESİ
STRATEJİK PLAN
(2009-2013)**

7. Mevcut Durum
Akademik Personel Sayısı



İdari Personelin Eğitim Durumu

	İlköğretim	Lise	Ön Lisans	Lisans	Y.L. ve Dokt.
Kişi Sayısı	4	13	9	9	0
Yüzde	%11.4	%37.1	%25.71	%25.71	%0

Öğrenci Sayıları

Birim Adı	I. Öğretim			II. Öğretim			Toplam		Genel Toplam
	E	K	Top.	E	K	Top.	Kız	Erkek	
Fen-Edebiyat Fak.	1093	802	1895	596	452	1048	1254	1589	2943

FEN-EDEBİYAT FAKÜLTESİ
STRATEJİK PLAN
(2009-2013)

Toplam	1093	802	1895	596	452	1048	1254	1589	2943
---------------	-------------	------------	-------------	------------	------------	-------------	-------------	-------------	-------------

8. Swot Analiz Çalışmaları

8.1. Güçlü Yanlar

- ❖ Fakültemizin eğitim-öğretim ve gerekli altyapı yönünden, ülkemizin önde gelen fakültelerinden biri olması,
- ❖ Üniversite içi ve dışı diğer birimlerle iyi ilişkiler içinde olması,
- ❖ Üniversite içi diğer fakülteler ve Üniversite dışı kuruluşlara gerekli desteğin verilebilmesi,
- ❖ Üniversitemizde öğretim elemanı ve öğrenci sayısının en fazla olduğu fakülte olması,
- ❖ Üniversitemizin diğer fakülte ve yüksek okullarındaki öğretim elemanı açığının fakültemiz tarafından karşılanması,

8.2. Zayıf Yanlar

- ⇒ Uluslararası yayın sayısı ve imkanlarının azlığı,
- ⇒ Bilgi teknolojileri konusunda gerekli altyapının yetersizliği,
- ⇒ Mezunlarımızla iletişimin istenilen düzeyde olmaması,
- ⇒ Mezunlarımızın gelecek kaygısı nedeniyle performans düşüklüğü,
- ⇒ Yurtiçi ve yurtdışı proje gerçekleştirme sayısının yeterli düzeyde olmaması,
- ⇒ Akademik personelin yurtdışı olanaklarından yeterince yararlanamaması,

8.3. Fırsatlar

- Bilgi toplumu oluşabilmesi için bilgi teknolojilerine sahip birey ihtiyacı,
- Öğretim elemanı profilinin yüksek düzeye çıkıyor olması,

8.4. Tehditler

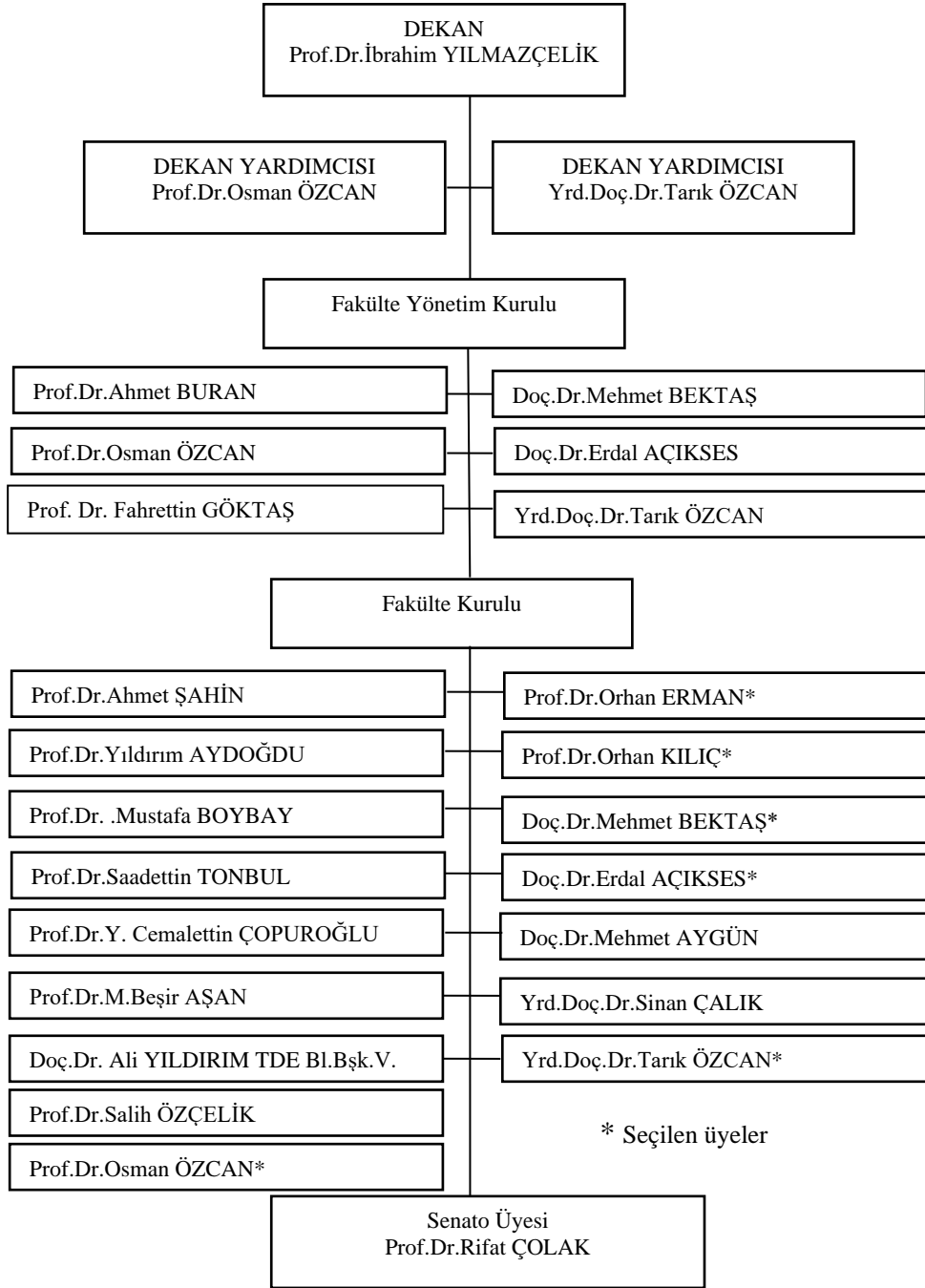
- ✓ Alt yapısı yeterince hazırlanmadan Fen-Edebiyat Fakültelerinin açılması,
- ✓ Lisans mezunlarımızın alanları ile ilgili öğretmenlik programlarına başvuru yapamaması,

8.5. Hedefler

- ✚ Öğretim üyesi oranını arttırmak,
- ✚ Yurtdışı yayın sayısını arttırmak,
- ✚ Fakültemizde uygulanan çift anadal programlarının etkin ve verimli bir şekilde yürütülmesini sağlamak,
- ✚ Yaz okulu uygulamasının etkin ve verimli bir şekilde sürdürülmesini sağlamak,
- ✚ Teknolojik ilerlemeye ayak uydurabilen, araştırma projelerine imza atmak,
- ✚ Daha iyi fiziki şartlarda eğitim ve öğretim hizmeti verebilmek,

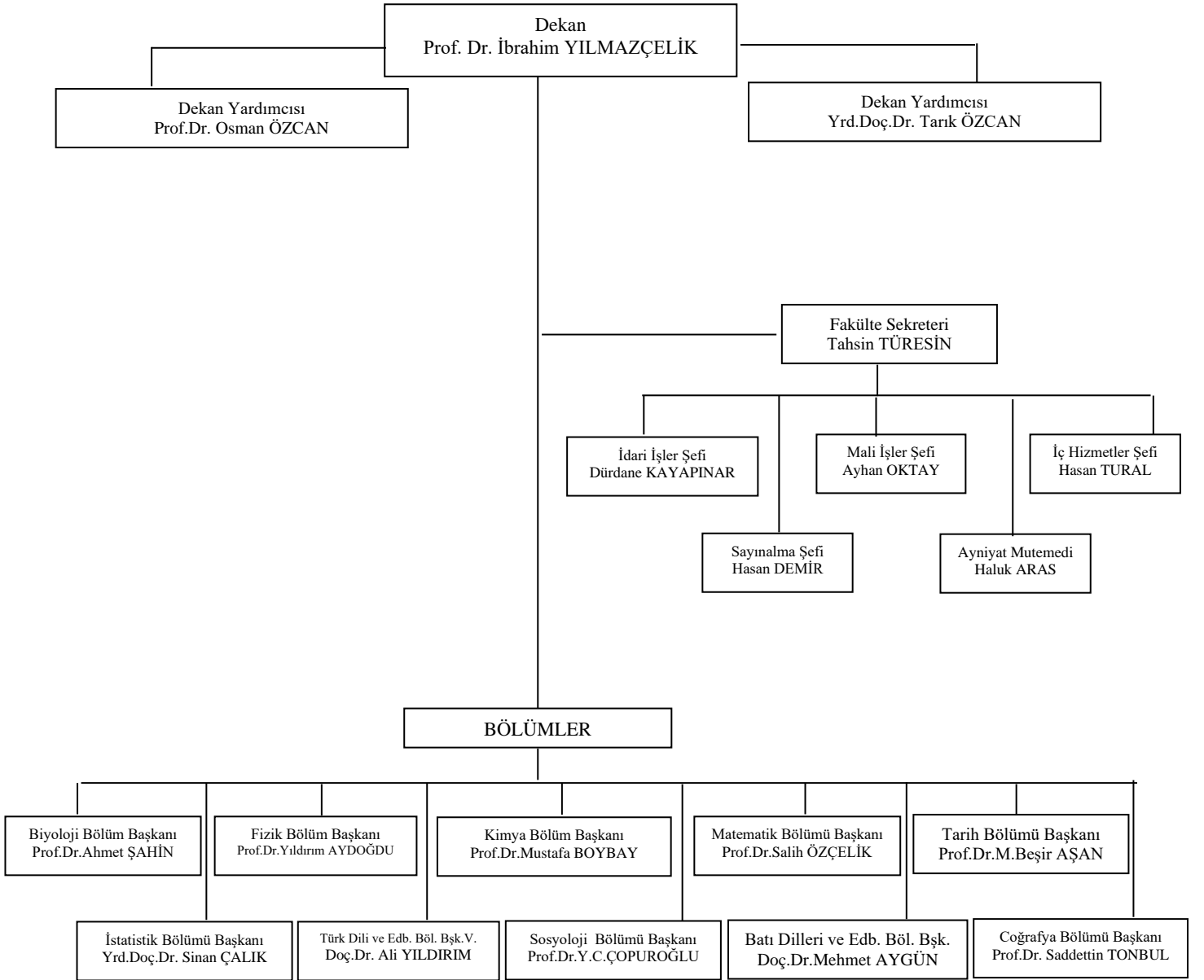
FEN-EDEBİYAT FAKÜLTESİ
STRATEJİK PLAN
(2009-2013)

9. Organizasyon Şeması
9.1. Örgüt Yapısı



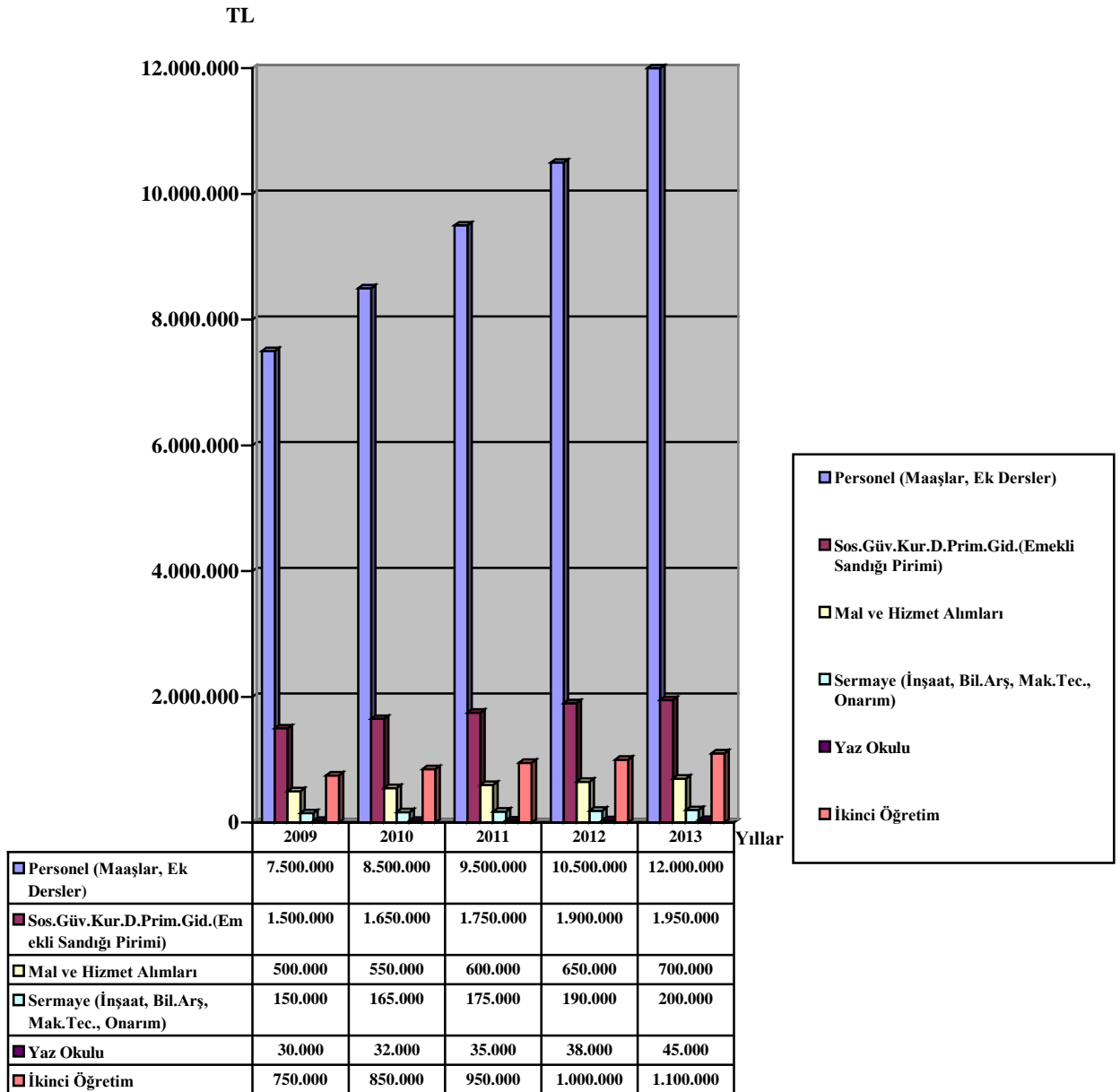
FEN-EDEBİYAT FAKÜLTESİ
STRATEJİK PLAN
(2009-2013)

9.2.Yönetim ve İç Kontrol Sistemi (Birim Hiyerarşik Düzeni)



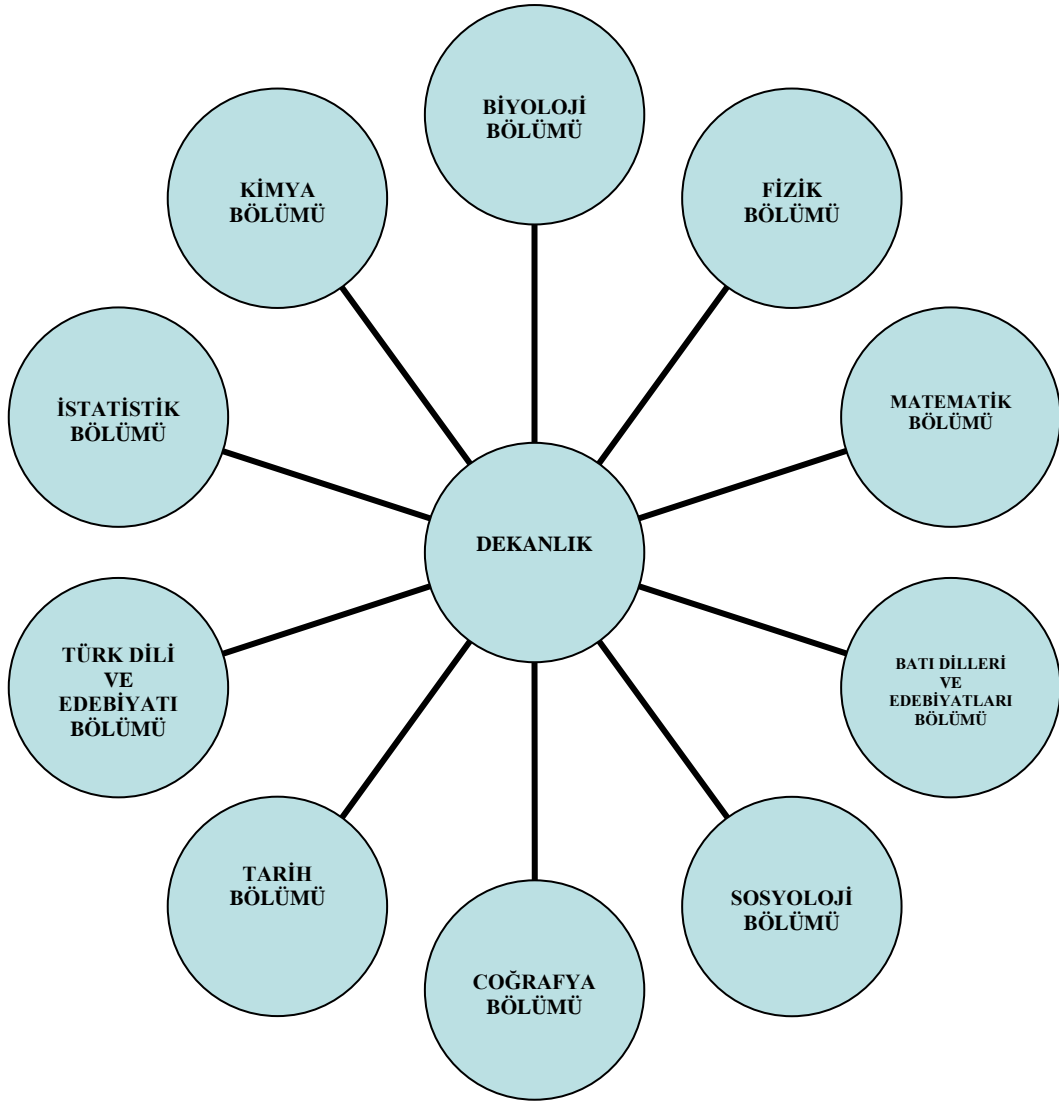
**FEN-EDEBİYAT FAKÜLTESİ
STRATEJİK PLAN
(2009-2013)**

10. Fen-Edebiyat Fakültesi 2009-2013 Yıllarını Kapsayan 5 (Beş) Yıllık Maliyetlerin Stratejik Planlaması



**FEN-EDEBİYAT FAKÜLTESİ
STRATEJİK PLAN
(2009-2013)**

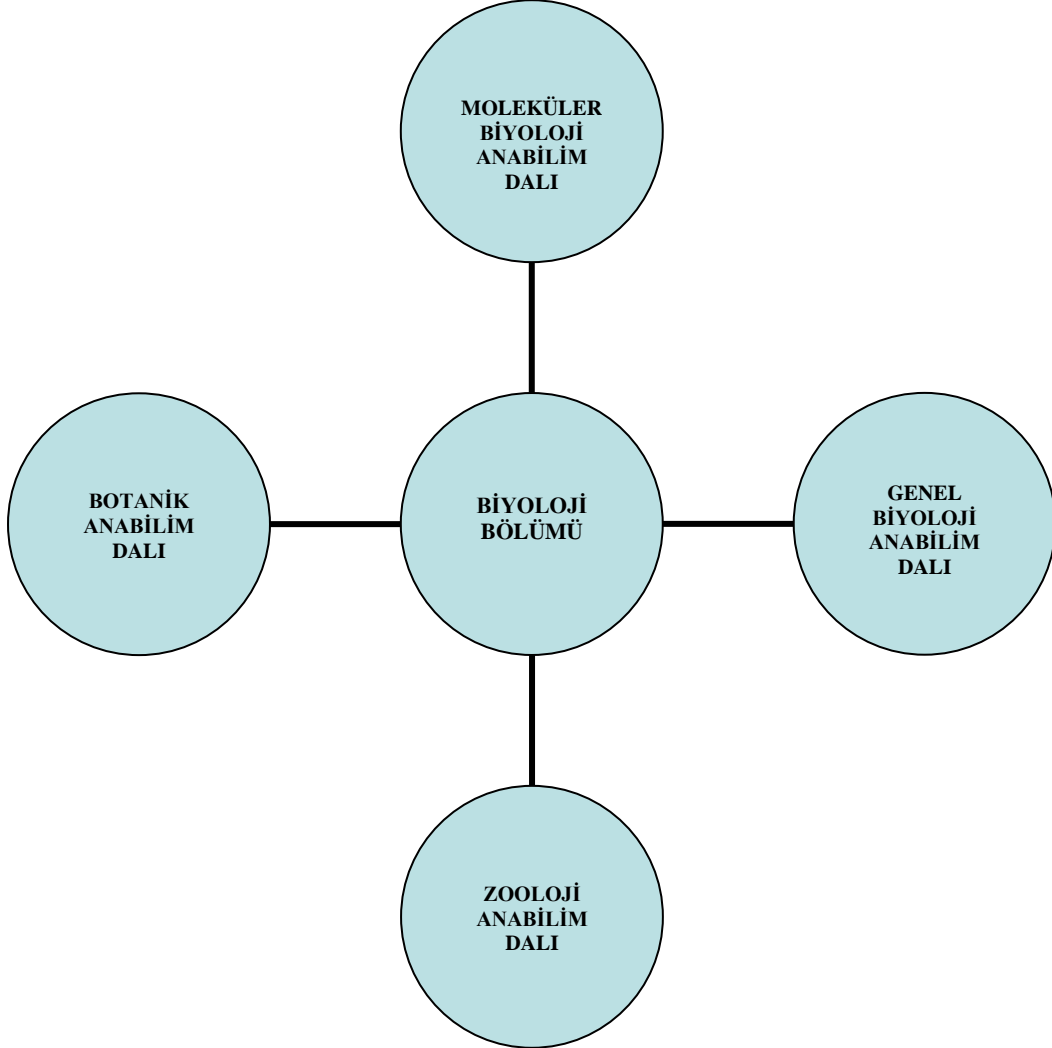
10.1.Bölümler ve Anabilim Dalları



FEN-EDEBİYAT FAKÜLTESİ
STRATEJİK PLAN
(2009-2013)

10.1.1. Biyoloji Bölümü

Fen-Edebiyat Fakültesi Biyoloji Bölümü 1981 yılında kurulmuştur. Biyoloji Bölümü bünyesinde 4 (dört) Anabilim Dalı bulunmaktadır.



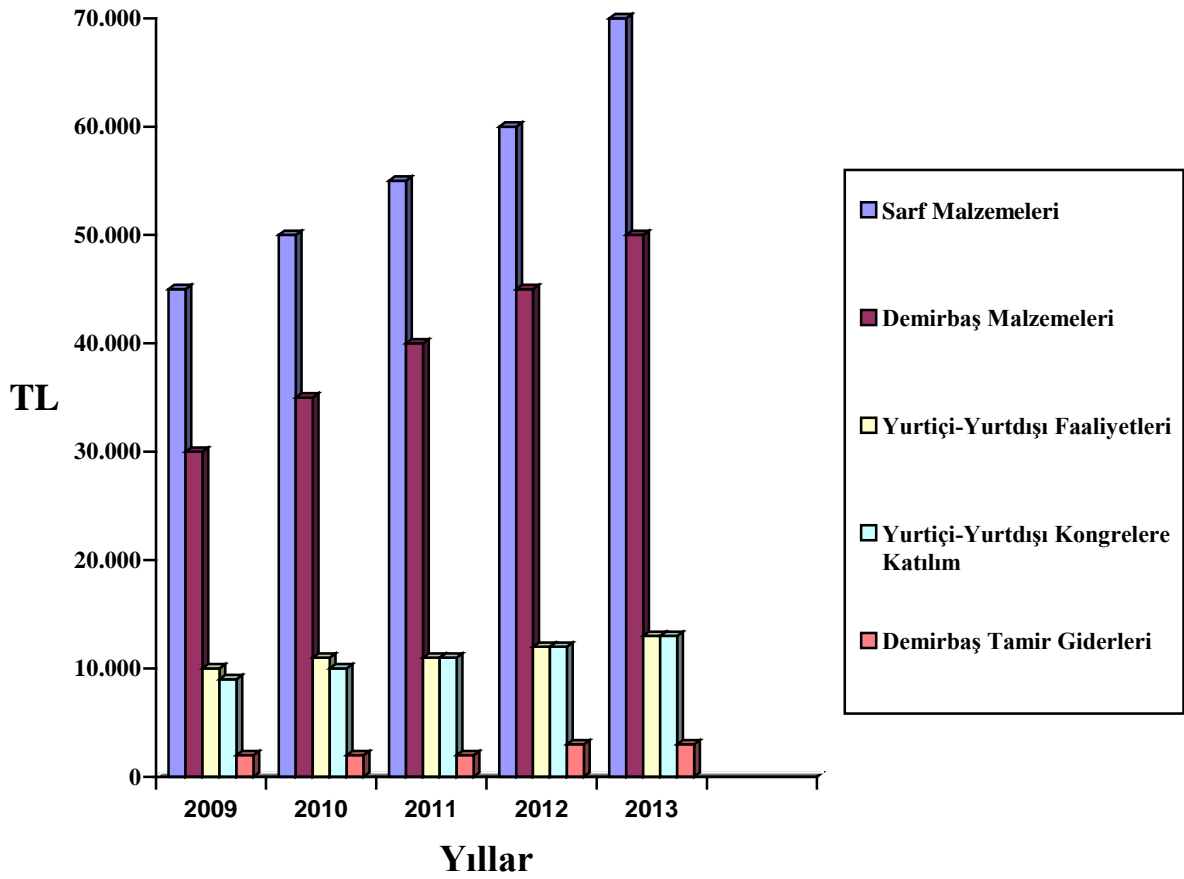
2009-2013 Yılları Arasında Biyoloji Bölümü'nde Öğrenci ve Öğretim Elemanı Sayıları ile Ulusal ve Uluslararası Makale ve Kongrelerin Stratejik Planlaması

Fen-Edebiyat Fakültesi	2007 Haziran	2009	2010	2011	2012	2013
Biyoloji Bölümü Öğrenci Sayısı (I. ve II. Öğretim)	476	486	496	506	516	526
Biyoloji Bölümü Öğretim Elemanı Sayısı	23	25	27	29	31	33
Ulusal ve Uluslararası Makaleler	46	56	66	76	86	96
Ulusal ve Uluslararası Kongreler	42	52	62	72	82	92

FEN-EDEBİYAT FAKÜLTESİ
STRATEJİK PLAN
(2009-2013)

Biyoloji Bölümü 2009-2013 Yılları Bütçe Stratejik Planması

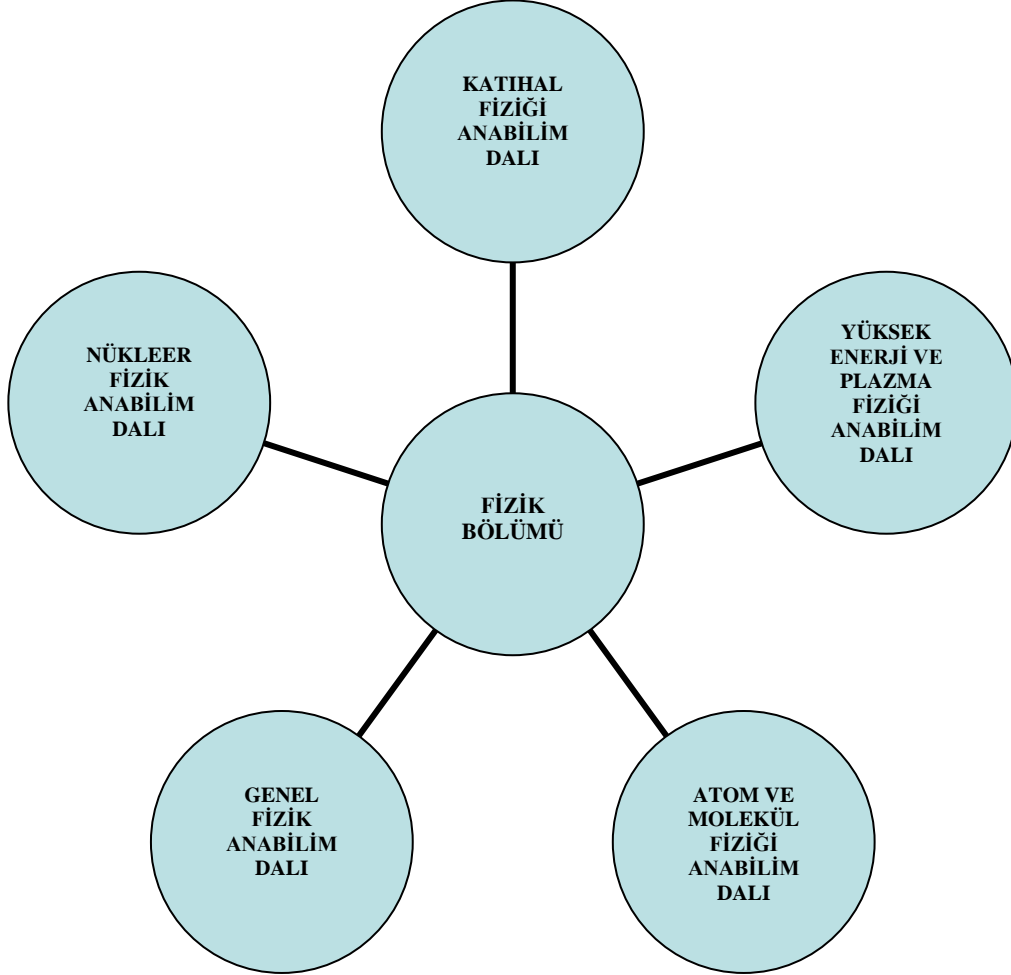
Giderin Adı	Yıllar				
	2009	2010	2011	2012	2013
Sarf Malzemeleri	45.000.TL	50.000.TL	55.000.TL	60.000.TL	65.000.TL
Demirbaş Malzemeleri	30.000.TL	35.000.TL	40.000.TL	45.000.TL	50.000.TL
Yurtiçi-Yurtdışı Faaliyetleri	9.000.TL	10.000.TL	10.000.TL	11.000.TL	12.000.TL
Yurtiçi-Yurtdışı Kongrelere Katılım	9.000.TL	10.000.TL	11.000.TL	12.000.TL	12.000.TL
Demirbaş Tamir Giderleri	2.000.TL	2.000.TL	2.000.TL	3.000.TL	3.000.TL



FEN-EDEBİYAT FAKÜLTESİ
STRATEJİK PLAN
(2009-2013)

10.1.2. Fizik Bölümü

Fizik Bölümü bünyesinde 5 (beş) Anabilim Dalı bulunmaktadır.



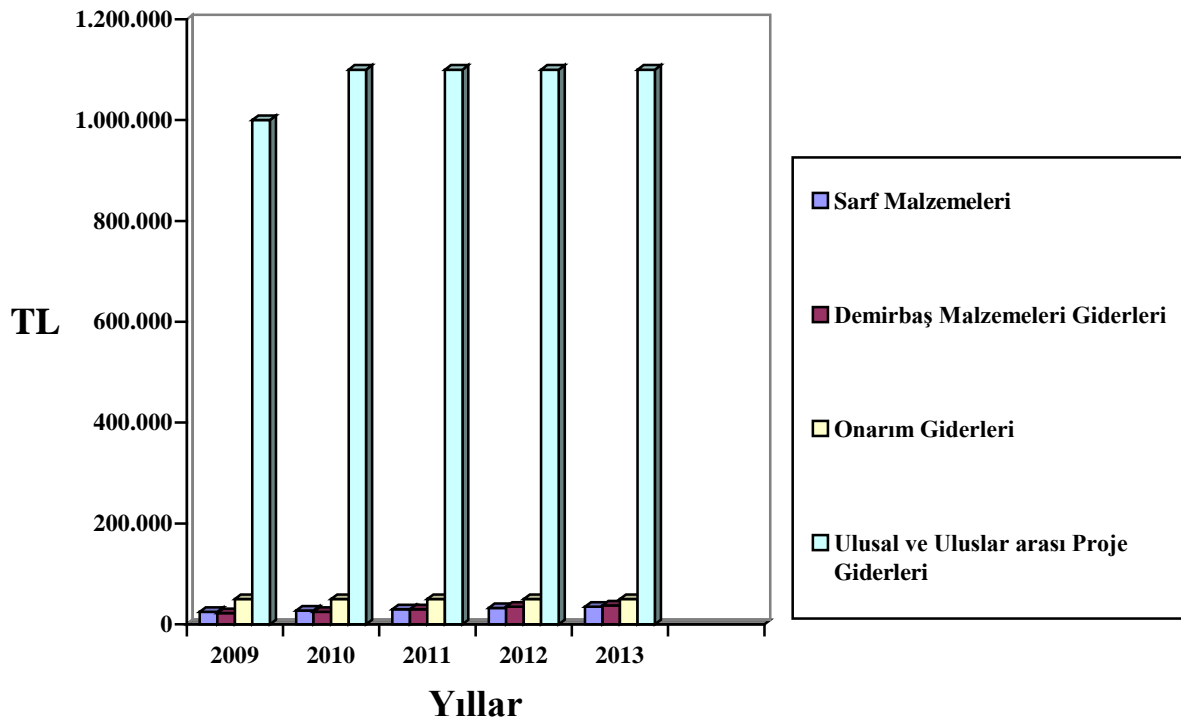
2009-2013 Yılları Arasında Fizik Bölümü'nde Öğrenci ve Öğretim Elemanı Sayıları ile Ulusal ve Uluslararası Makale ve Kongrelerin Stratejik Planlaması

	2007					
	Haziran	2009	2010	2011	2012	2013
Fizik Bölümü Öğrenci Sayısı	219	225	230	233	234	235
Fizik Bölümü Öğretim Elemanı Sayısı	28	30	32	34	36	38
Ulusal ve Uluslararası Makaleler	80	85	87	95	100	106
Ulusal ve Uluslararası Kongreler	25	27	31	35	38	41

FEN-EDEBİYAT FAKÜLTESİ
STRATEJİK PLAN
(2009-2013)

Fizik Bölümü 2009-2013 Yılları Bütçe Stratejik Planması

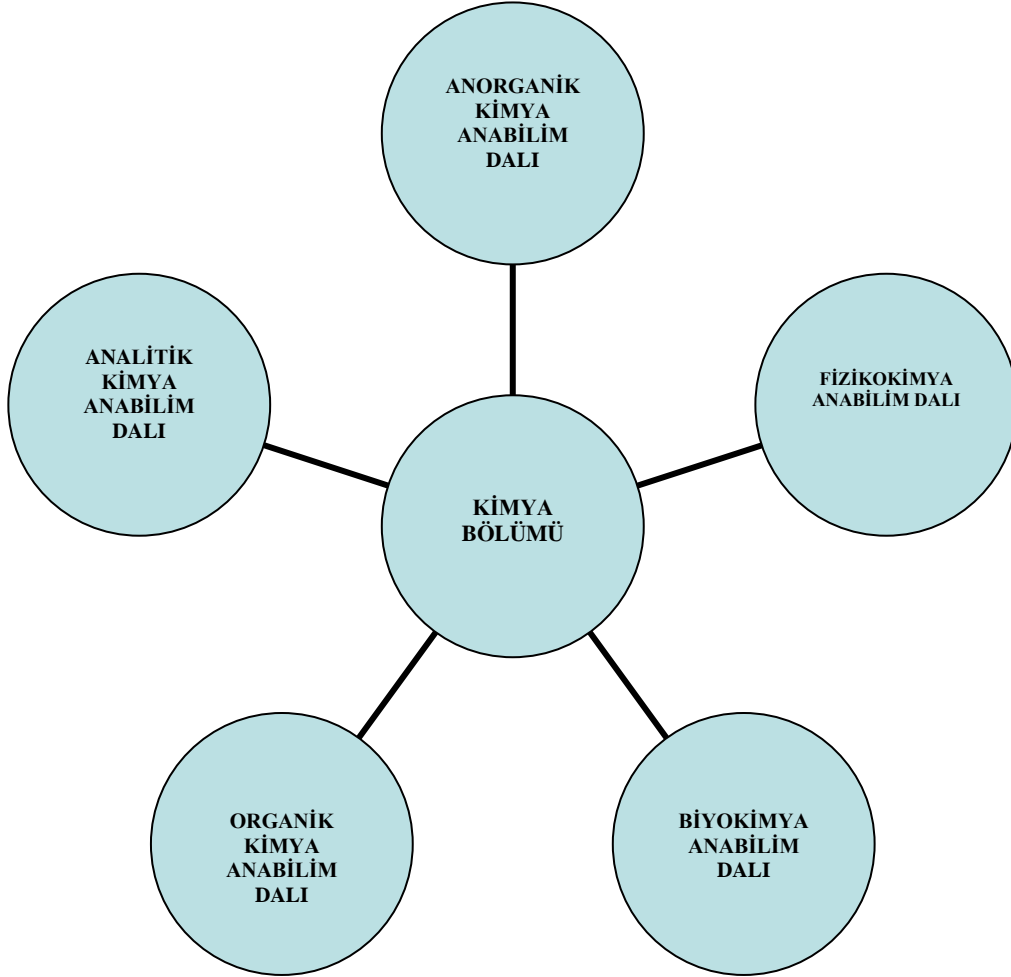
Giderin Adı	Yıllar				
	2009	2010	2011	2012	2013
Sarf Malzemeleri	25.000.TL	27.500.TL	30.000.TL	32.500.TL	35.000.TL
Demirbaş Malzemeleri Giderleri	22.500.TL	25.000.TL	30.000.TL	35.000.TL	37.500.TL
Onarım Giderleri	50.000.TL	50.000.TL	50.000.TL	50.000.TL	50.000.TL
Ulusal ve Uluslararası Proje Giderleri	1.000.000.TL	1.100.000.TL	1.100.000.TL	1.100.000.TL	1.100.000.TL



**FEN-EDEBİYAT FAKÜLTESİ
STRATEJİK PLAN
(2009-2013)**

10.1.3. Kimya Bölümü

Kimya Bölümü bünyesinde 5 (beş) Anabilim Dalı bulunmaktadır.



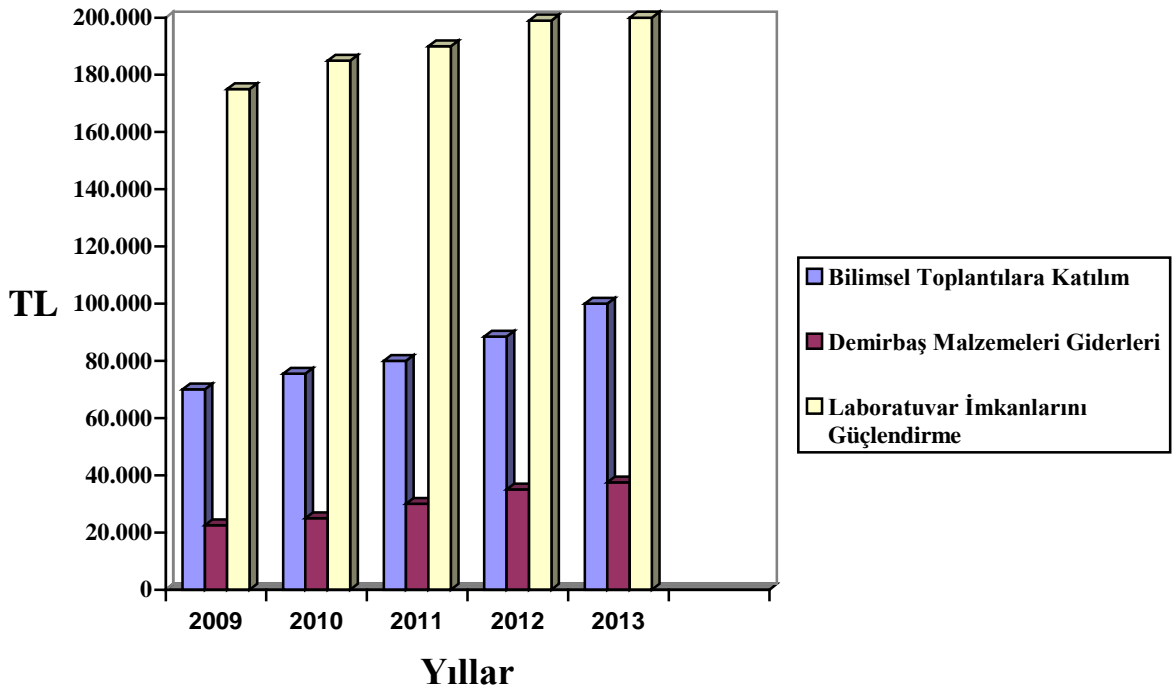
2009-2013 Yılları Arasında Kimya Bölümü'nde Öğrenci ve Öğretim Elemanı Sayıları ile Ulusal ve Uluslararası Makale ve Kongrelerin Stratejik Planlaması

	2007	2009	2010	2011	2012	2013
	Haziran					
Kimya Bölümü Öğrenci Sayısı	504	510	520	525	535	550
Kimya Bölümü Öğretim Elemanı Sayısı	33	35	37	39	41	42
Ulusal ve Uluslararası Makaleler	63	65	71	75	80	90
Ulusal ve Uluslararası Kongreler	21	23	25	28	32	36

FEN-EDEBİYAT FAKÜLTESİ
STRATEJİK PLAN
(2009-2013)

Kimya Bölümü 2009-2013 Yılları Bütçe Stratejik Planması

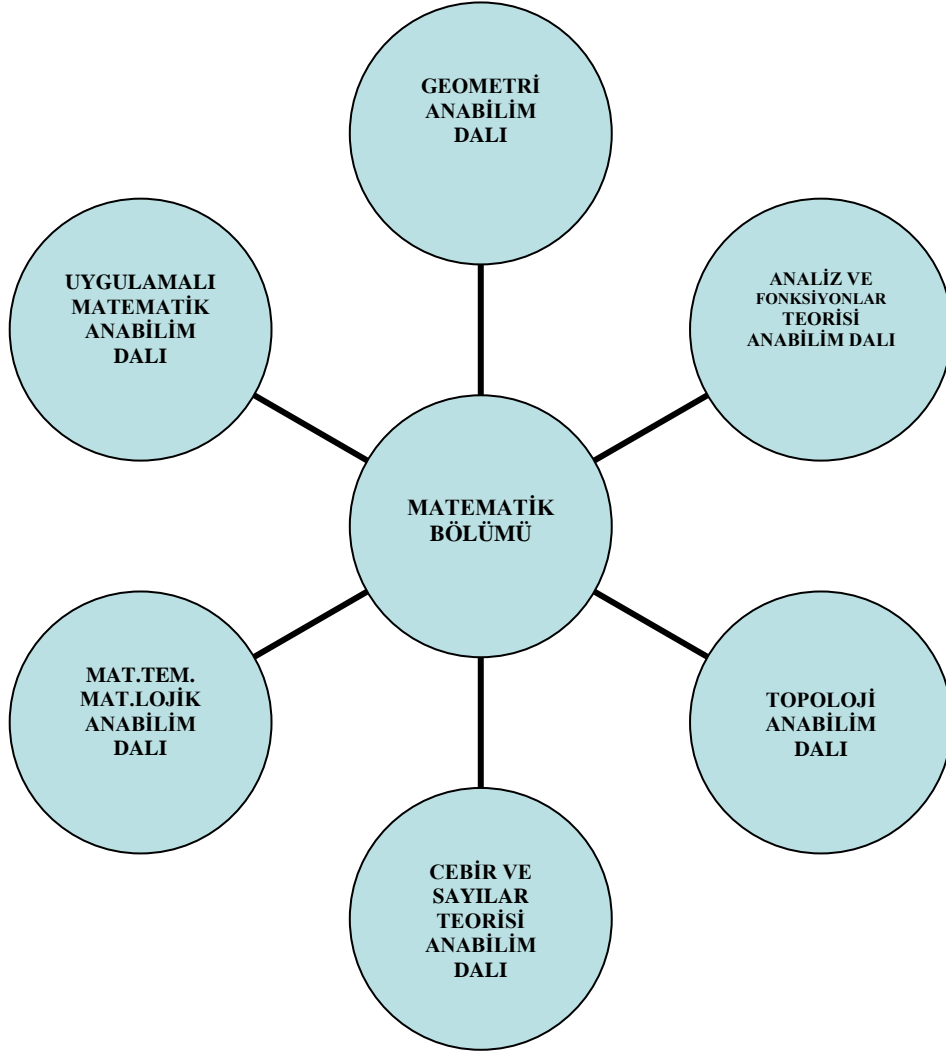
Giderin Adı	Yıllar				
	2009	2010	2011	2012	2013
Bilimsel Toplantılara Katılım	70.000.TL	75.500.TL	80.000.TL	88.500.TL	100.000.TL
Demirbaş Malzemeleri Giderleri	22.500.TL	25.000.TL	30.000.TL	35.000.TL	37.500.TL
Laboratuvar İmkanlarını Güçlendirme	175.000.TL	185.000.TL	190.000.TL	199.000.TL	200.000.TL



FEN-EDEBİYAT FAKÜLTESİ
STRATEJİK PLAN
(2009-2013)

10.1.4. Matematik Bölümü

Matematik Bölümü bünyesinde 6 (altı) Anabilim Dalı bulunmaktadır.



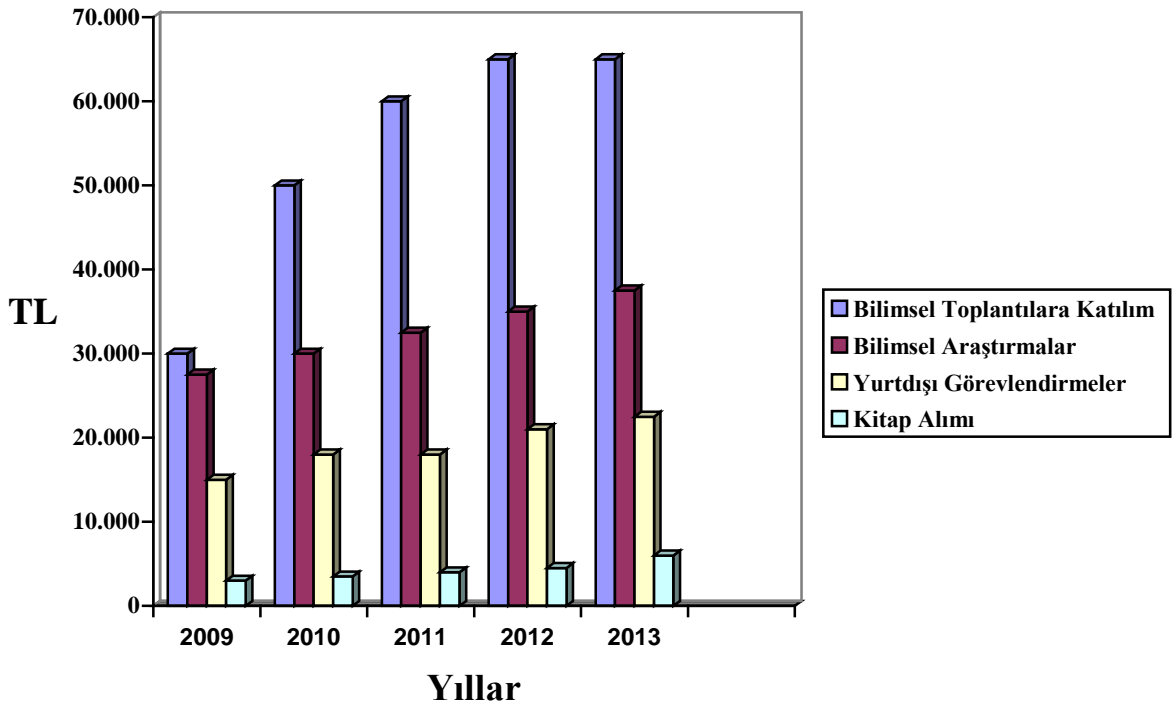
2009-2013 Yılları Arasında Matematik Bölümü'nde Öğrenci ve Öğretim Elemanı Sayıları ile Ulusal ve Uluslararası Makale ve Kongrelerin Stratejik Planlaması

	2007	2009	2010	2011	2012	2013
	Haziran					
Matematik Bölümü Öğrenci Sayısı	373	380	385	392	400	410
Matematik Bölümü Öğretim Elemanı Sayısı	26	28	30	31	35	42
Ulusal ve Uluslararası Makaleler	50	60	70	80	85	90
Ulusal ve Uluslararası Kongreler	13	15	17	19	21	22

FEN-EDEBİYAT FAKÜLTESİ
STRATEJİK PLAN
(2009-2013)

Matematik Bölümü 2009-2013 Yılları Bütçe Stratejik Planması

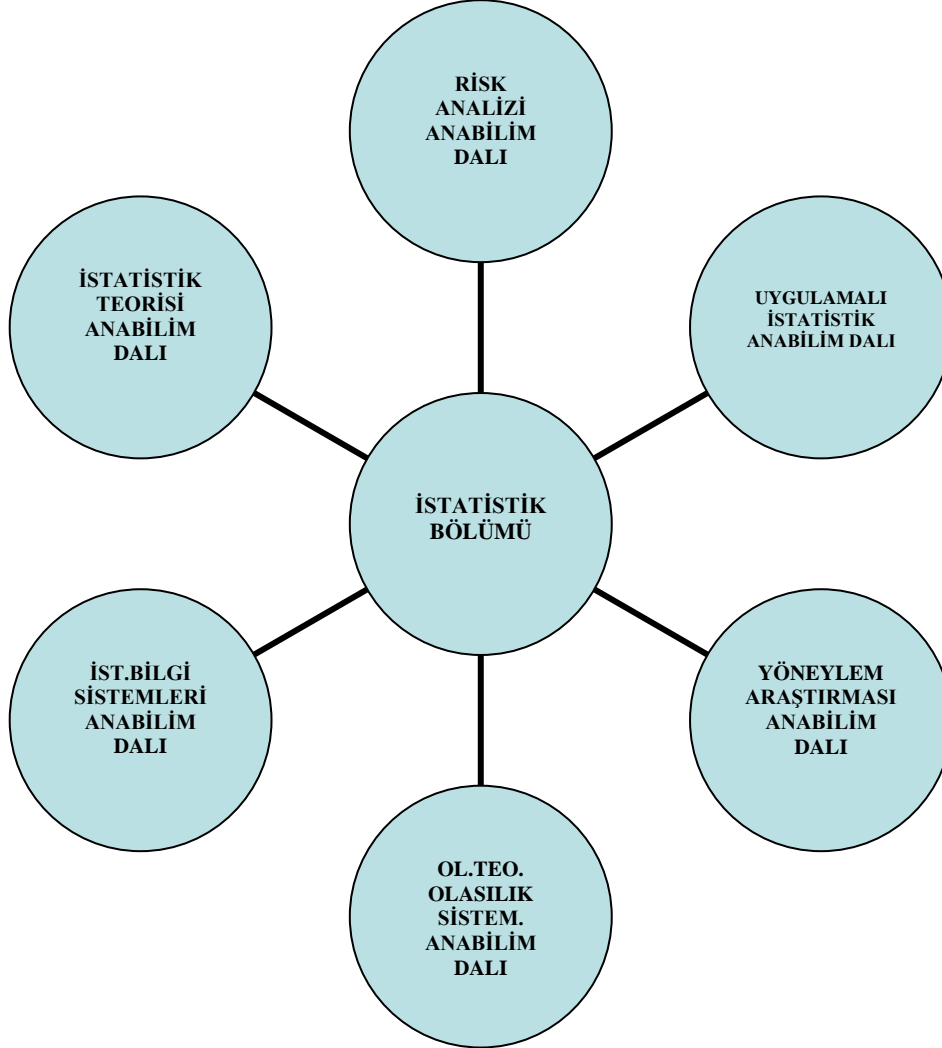
Giderin Adı	Yıllar				
	2009	2010	2011	2012	2013
Bilimsel Toplantılara Katılım	30.000.TL	50.000.TL	60.000.TL	65.000.TL	65.000.TL
Bilimsel Araştırmalar	27.500.TL	30.000.TL	32.500.TL	35.000.TL	37.500.TL
Yurtdışı Görevlendirmeler	15.000.TL	18.000.TL	18.000.TL	21.000.TL	22.500.TL
Kitap Alımı	3000.TL	3.500.TL	4.000.TL	4.500 TL	6.000.TL



FEN-EDEBİYAT FAKÜLTESİ
STRATEJİK PLAN
(2009-2013)

10.1.5. İstatistik Bölümü

İstatistik Bölümü 1992 yılında kurulmuş, ve 2005-2006 Eğitim-Öğretim yılında lisans eğitimine başlamıştır. İstatistik bölümü bünyesinde 6 (altı) Anabilim Dalı bulunmaktadır.



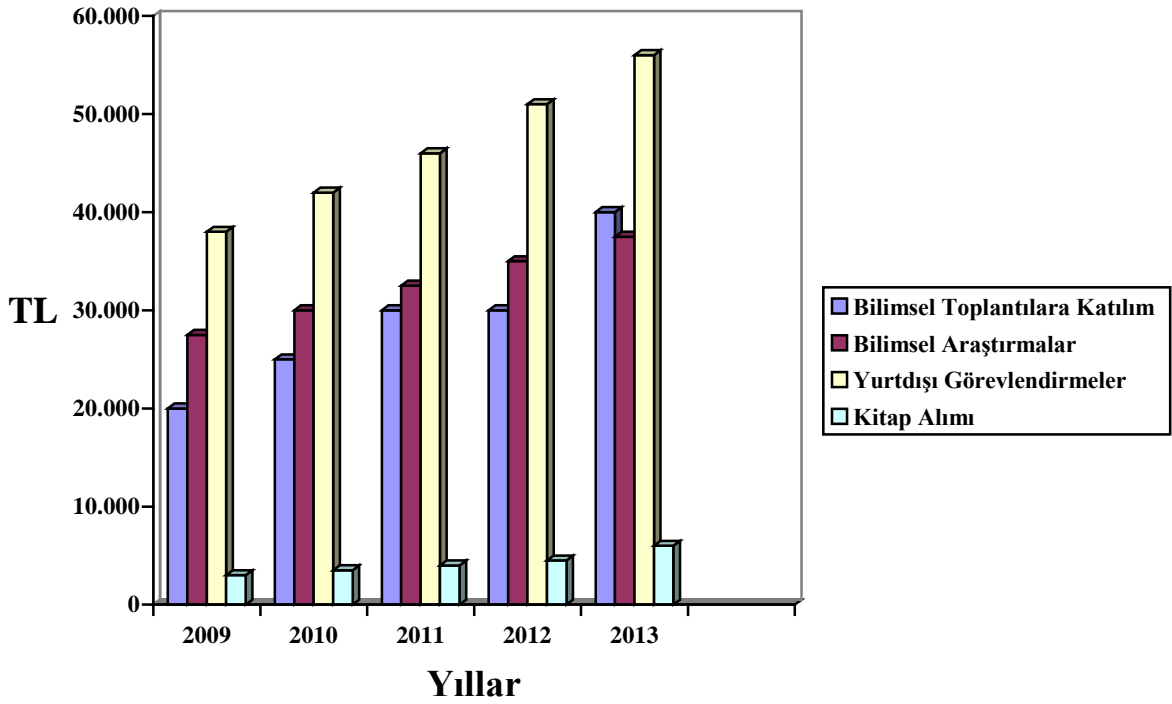
2009-2013 Yılları Arasında İstatistik Bölümü'nde Öğrenci ve Öğretim Elemanı Sayıları ile Ulusal ve Uluslararası Makale ve Kongrelerin Stratejik Planlaması

	2007	2009	2010	2011	2012	2013
	Haziran					
İstatistik Bölümü Öğrenci Sayısı	41	100	120	140	160	180
İstatistik Bölümü Öğretim Elemanı Sayısı	3	6	9	12	15	18
Ulusal ve Uluslararası Makaleler	2	4	6	8	10	12
Ulusal ve Uluslararası Kongreler	2	4	6	10	12	15

FEN-EDEBİYAT FAKÜLTESİ
STRATEJİK PLAN
(2009-2013)

İstatistik Bölümü 2009-2013 Yılları Bütçe Stratejik Planması

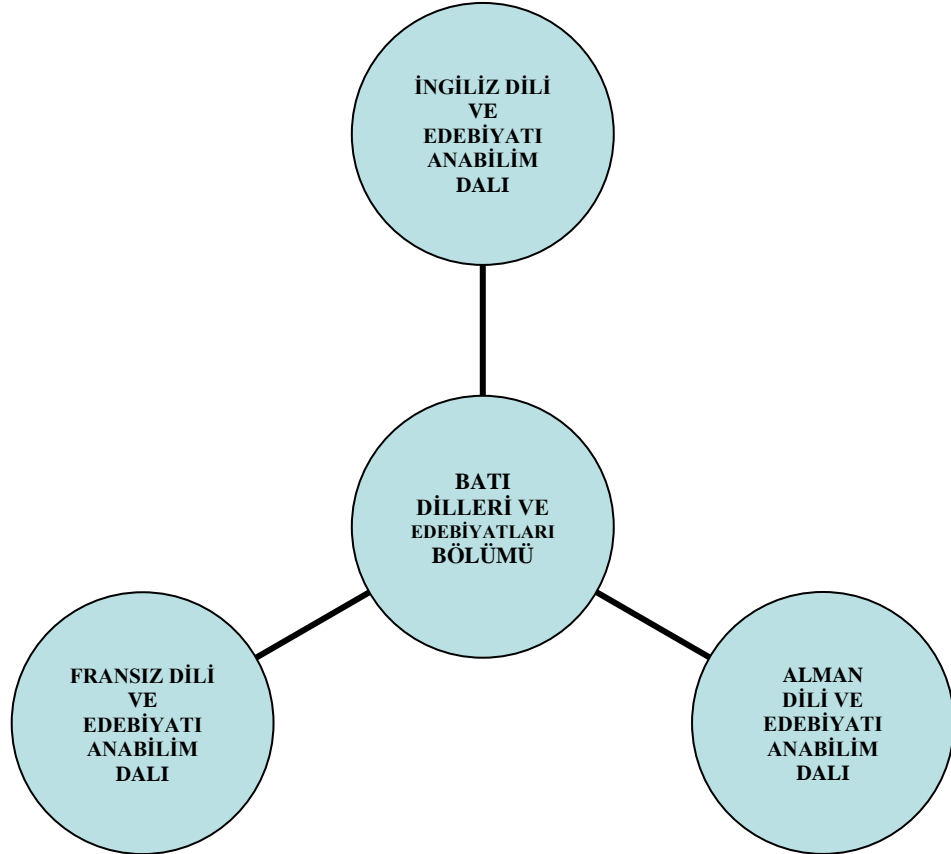
Giderin Adı	Yıllar				
	2009	2010	2011	2012	2013
Bilimsel Toplantılara Katılım	20.000.TL	25.000.TL	30.000.TL	30.000.TL	40.000.TL
Bilimsel Araştırmalar	27.500.TL	30.000.TL	32.500.TL	35.000.TL	37.500.TL
Yurtdışı Görevlendirmeler	38.000.TL	42.000.TL	46.000.TL	51.000.TL	56.000.TL
Kitap Alımı	3.000.TL	3.500.TL	4.000.TL	4.500 TL	6.000.TL



FEN-EDEBİYAT FAKÜLTESİ
STRATEJİK PLAN
(2009-2013)

10.1.6. Batı Dilleri ve Edebiyatları Bölümü

Batı Dilleri ve Edebiyatları Bölümü 1998 yılında kurulmuş, ve 2005-2006 Eğitim-Öğretim yılından itibaren Alman Dili ve Edebiyatı Anabilim Dalı lisans eğitimine başlamıştır. Batı Dilleri ve Edebiyatları Bölümü bünyesinde 3 (üç) Anabilim Dalı bulunmaktadır.



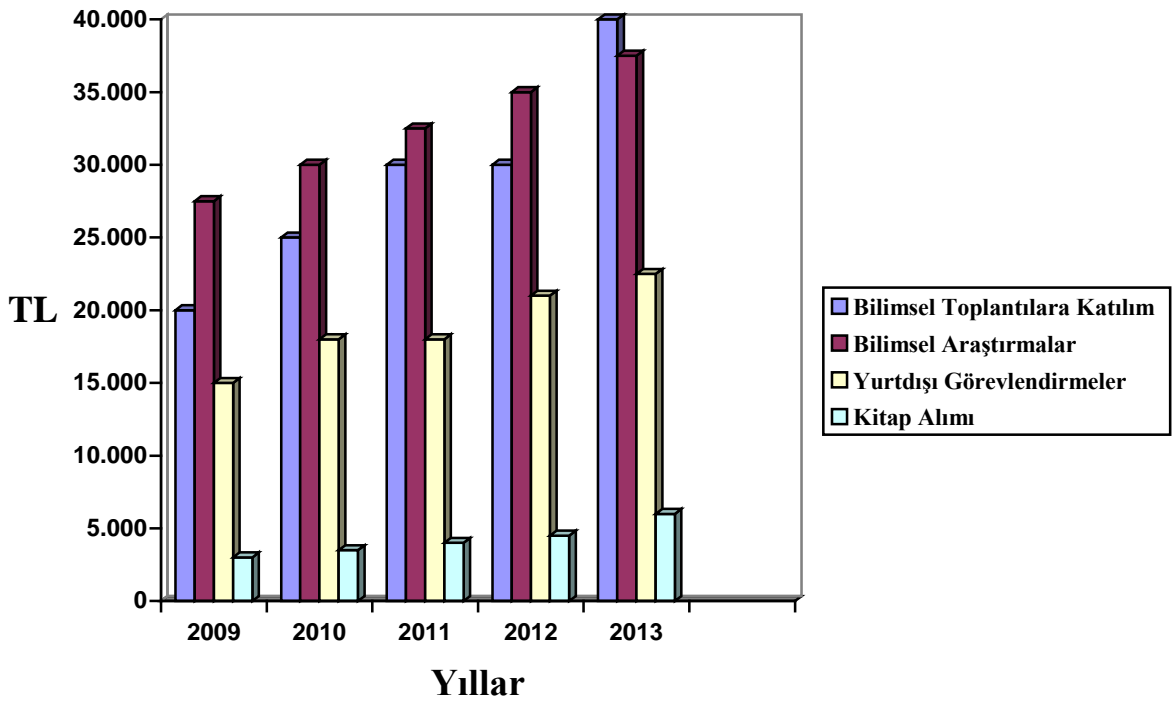
2009-2013 Yılları Arasında Batı Dilleri ve Edebiyatları Bölümü'nde Öğrenci ve Öğretim Elemanı Sayıları ile Ulusal ve Uluslararası Makale ve Kongrelerin Stratejik Planlaması

	2007	2009	2010	2011	2012	2013
	Haziran					
Batı Dilleri ve Edebiyatları Bölümü Öğrenci Sayısı	30	90	100	110	120	130
Batı Dilleri ve Edebiyatları Bölümü Öğretim Elemanı Sayısı	27	30	32	34	36	40
Ulusal ve Uluslararası Makaleler	4	6	8	10	12	14
Ulusal ve Uluslararası Kongreler	2	4	6	8	10	10

FEN-EDEBİYAT FAKÜLTESİ
STRATEJİK PLAN
(2009-2013)

Batı Dilleri ve Edebiyatları Bölümü 2009-2013 Yılları Bütçe Stratejik Planması

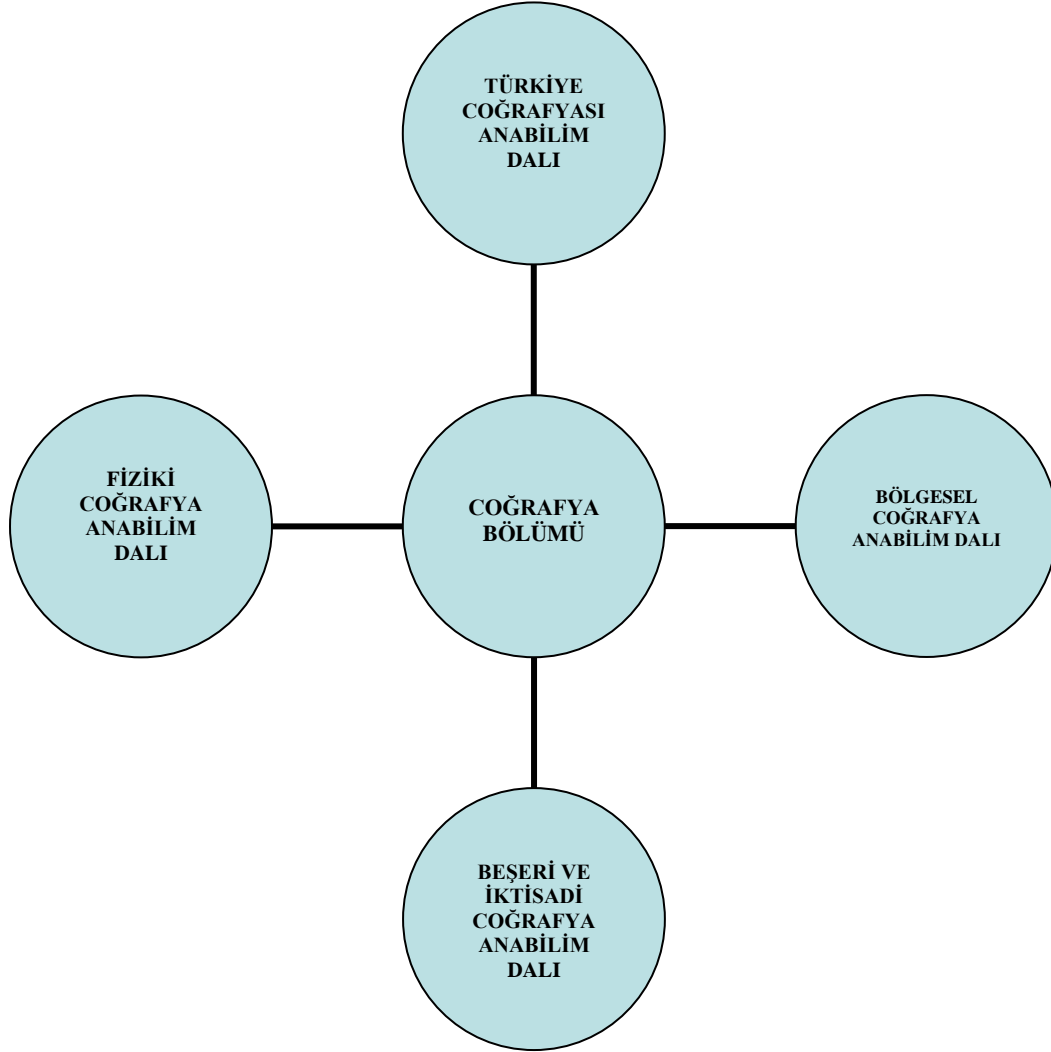
Giderin Adı	Yıllar				
	2009	2010	2011	2012	2013
Bilimsel Toplantılara Katılım	20.000.TL	25.000.TL	30.000.TL	30.000.TL	40.000.TL
Bilimsel Araştırmalar	27.500.TL	30.000.TL	32.500.TL	35.000.TL	37.500.TL
Yurtdışı Görevlendirmeler	15.000.TL	18.000.TL	18.000.TL	21.000.TL	22.500.TL
Kitap Alımı	3000.TL	3.500.TL	4.000.TL	4.500 TL	6.000.TL



FEN-EDEBİYAT FAKÜLTESİ
STRATEJİK PLAN
(2009-2013)

10.1.7. Coğrafya Bölümü

Coğrafya Bölümü bünyesinde 4 (dört) Anabilim Dalı bulunmaktadır.



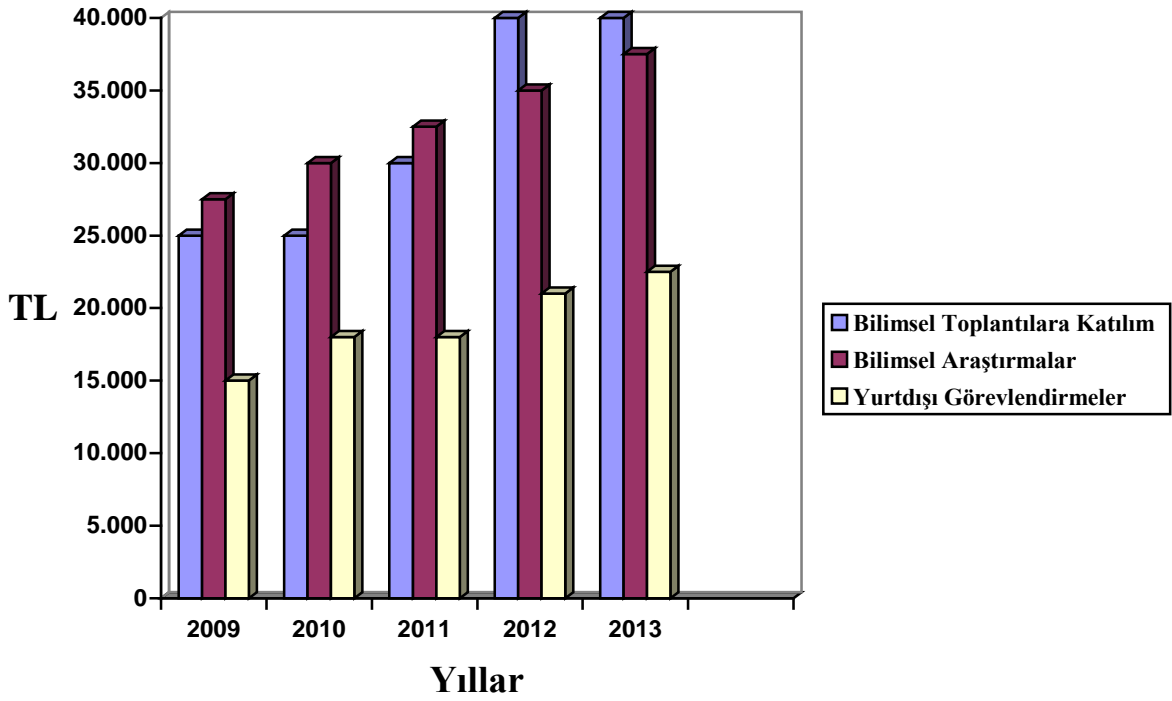
2009-2013 Yılları Arasında Coğrafya Bölümü'nde Öğrenci ve Öğretim Elemanı Sayıları ile Ulusal ve Uluslararası Makale ve Kongrelerin Stratejik Planlaması

	2007	2009	2010	2011	2012	2013
	Haziran					
Coğrafya Bölümü Öğrenci Sayısı	160	170	180	190	195	200
Coğrafya Bölümü Öğretim Elemanı Sayısı	16	18	20	22	24	24
Ulusal ve Uluslararası Makaleler	5	6	7	8	9	10
Ulusal ve Uluslararası Kongreler	8	10	12	14	16	10

FEN-EDEBİYAT FAKÜLTESİ
STRATEJİK PLAN
(2009-2013)

Coğrafya Bölümü 2009-2013 Yılları Bütçe Stratejik Planması

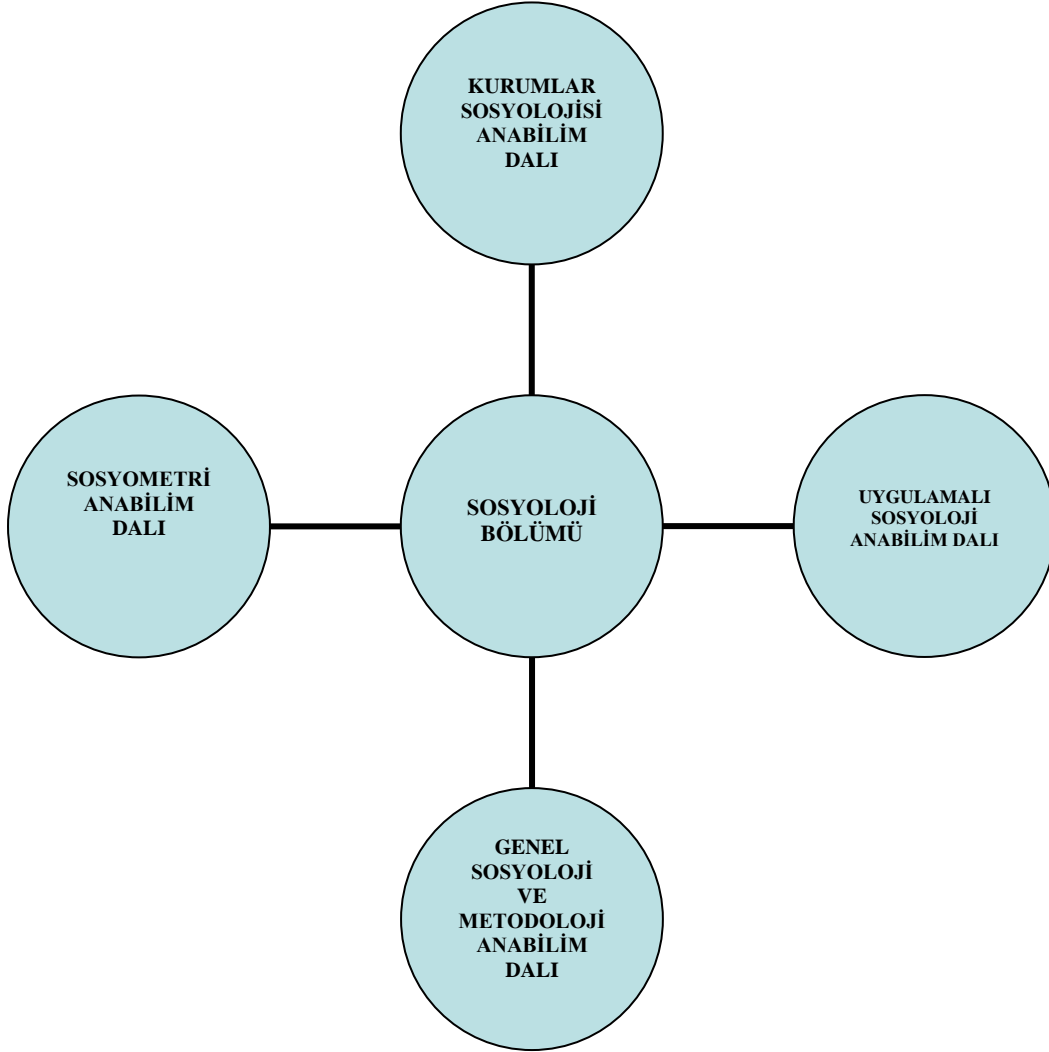
Giderin Adı	Yıllar				
	2009	2010	2011	2012	2013
Bilimsel Toplantılara Katılım	20.000.TL	25.000.TL	30.000.TL	30.000.TL	40.000.TL
Bilimsel Araştırmalar	27.500.TL	30.000.TL	32.500.TL	35.000.TL	37.500.TL
Yurtdışı Görevlendirmeler	15.000.TL	18.000.TL	18.000.TL	21.000.TL	22.500.TL



FEN-EDEBİYAT FAKÜLTESİ
STRATEJİK PLAN
(2009-2013)

10.1.8. Sosyoloji Bölümü

Sosyoloji Bölümü bünyesinde 4 (dört) Anabilim Dalı bulunmaktadır.



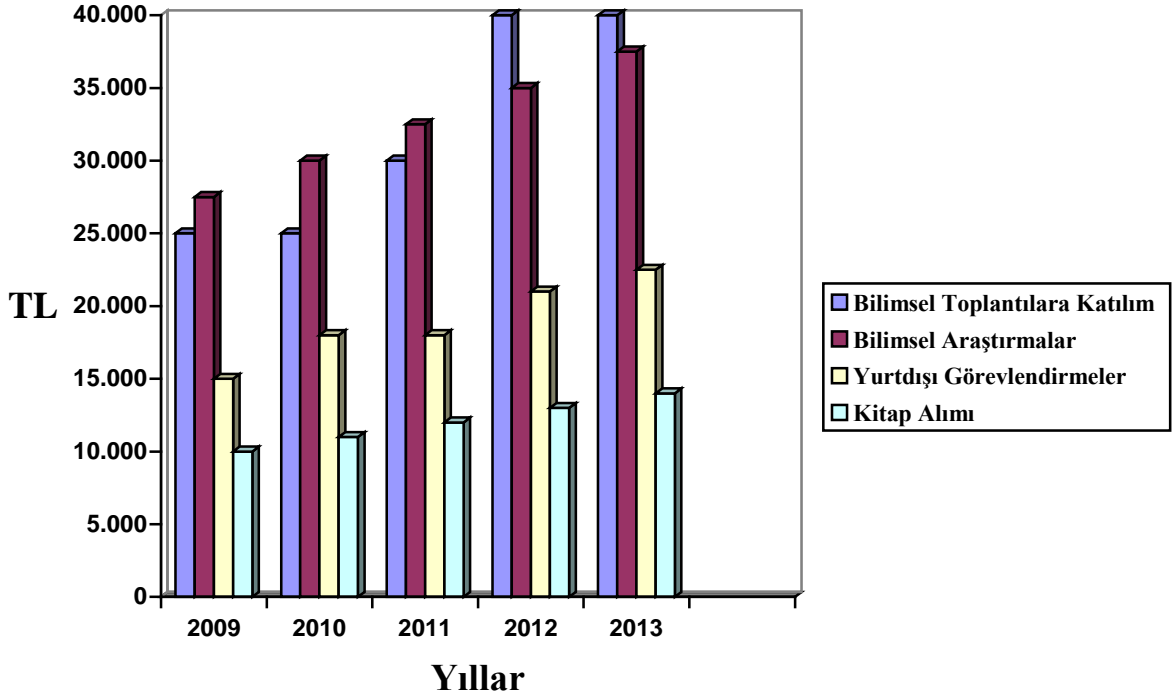
2009-2013 Yılları Arasında Sosyoloji Bölümü'nde Öğrenci ve Öğretim Elemanı Sayıları ile Ulusal ve Uluslararası Makale ve Kongrelerin Stratejik Planlaması

	2007 Haziran	2009	2010	2011	2012	2013
Sosyoloji Bölümü Öğrenci Sayısı	242	250	258	266	272	275
Sosyoloji Bölümü Öğretim Elemanı Sayısı	14	16	18	20	22	24
Ulusal ve Uluslararası Makaleler	16	18	20	24	26	30
Ulusal ve Uluslararası Kongreler	18	25	27	29	32	34

FEN-EDEBİYAT FAKÜLTESİ
STRATEJİK PLAN
(2009-2013)

Sosyoloji Bölümü 2009-2013 Yılları Bütçe Stratejik Planması

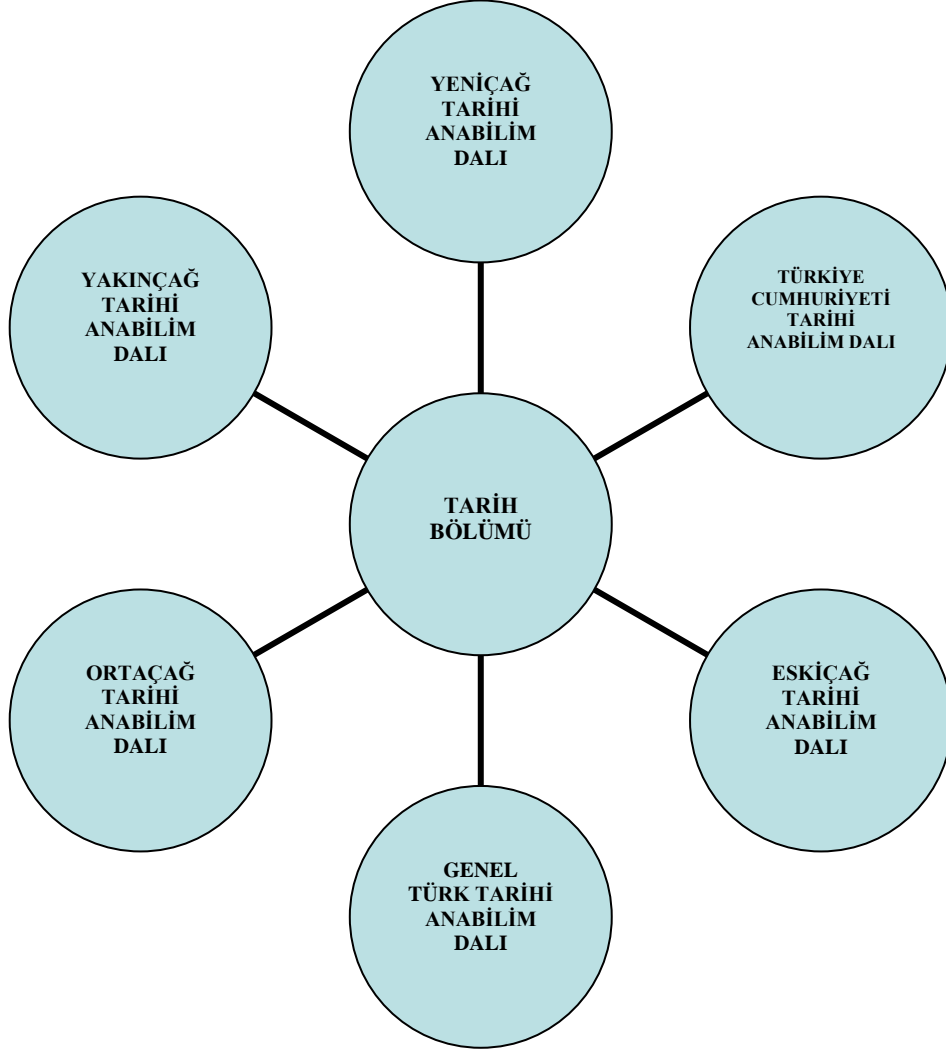
Giderin Adı	Yıllar				
	2009	2010	2011	2012	2013
Bilimsel Toplantılara Katılım	20.000.TL	25.000.TL	30.000.TL	30.000.TL	40.000.TL
Bilimsel Araştırmalar	27.500.TL	30.000.TL	32.500.TL	35.000.TL	37.500.TL
Yurtdışı Görevlendirmeler	15.000.TL	18.000.TL	18.000.TL	21.000.TL	22.500.TL
Kitap Alımı	10.000.TL	11.000.TL	12.000.TL	13.000.TL	14.000.TL



FEN-EDEBİYAT FAKÜLTESİ
STRATEJİK PLAN
(2009-2013)

10.1.9. Tarih Bölümü

Tarih Bölümü bünyesinde 6 (altı) Anabilim Dalı bulunmaktadır.



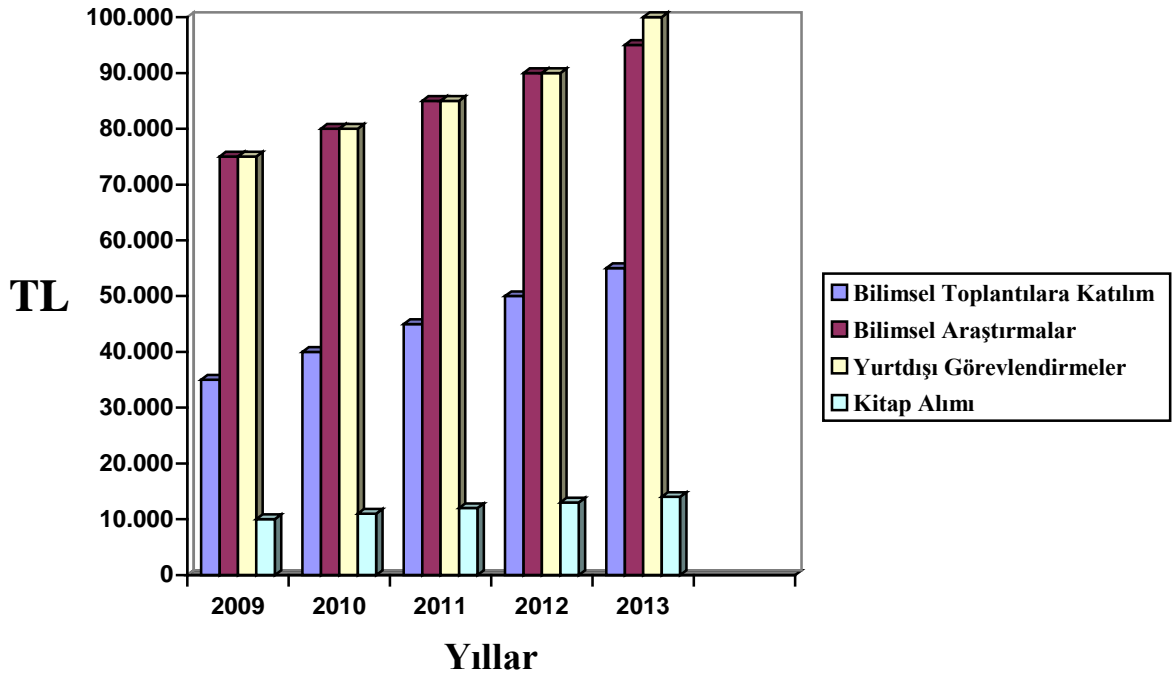
2009-2013 Yılları Arasında Tarih Bölümü'nde Öğrenci ve Öğretim Elemanı Sayıları ile Ulusal ve Uluslararası Makale ve Kongrelerin Stratejik Planlaması

	2007	2009	2010	2011	2012	2013
	Haziran					
Tarih Bölümü Öğrenci Sayısı	394	400	410	420	430	440
Tarih Bölümü Öğretim Elemanı Sayısı	26	28	30	32	34	30
Ulusal ve Uluslararası Makaleler	19	25	30	35	40	45
Ulusal ve Uluslararası Kongreler	23	40	45	50	60	70

FEN-EDEBİYAT FAKÜLTESİ
STRATEJİK PLAN
(2009-2013)

Tarih Bölümü 2009-2013 Yılları Bütçe Stratejik Planması

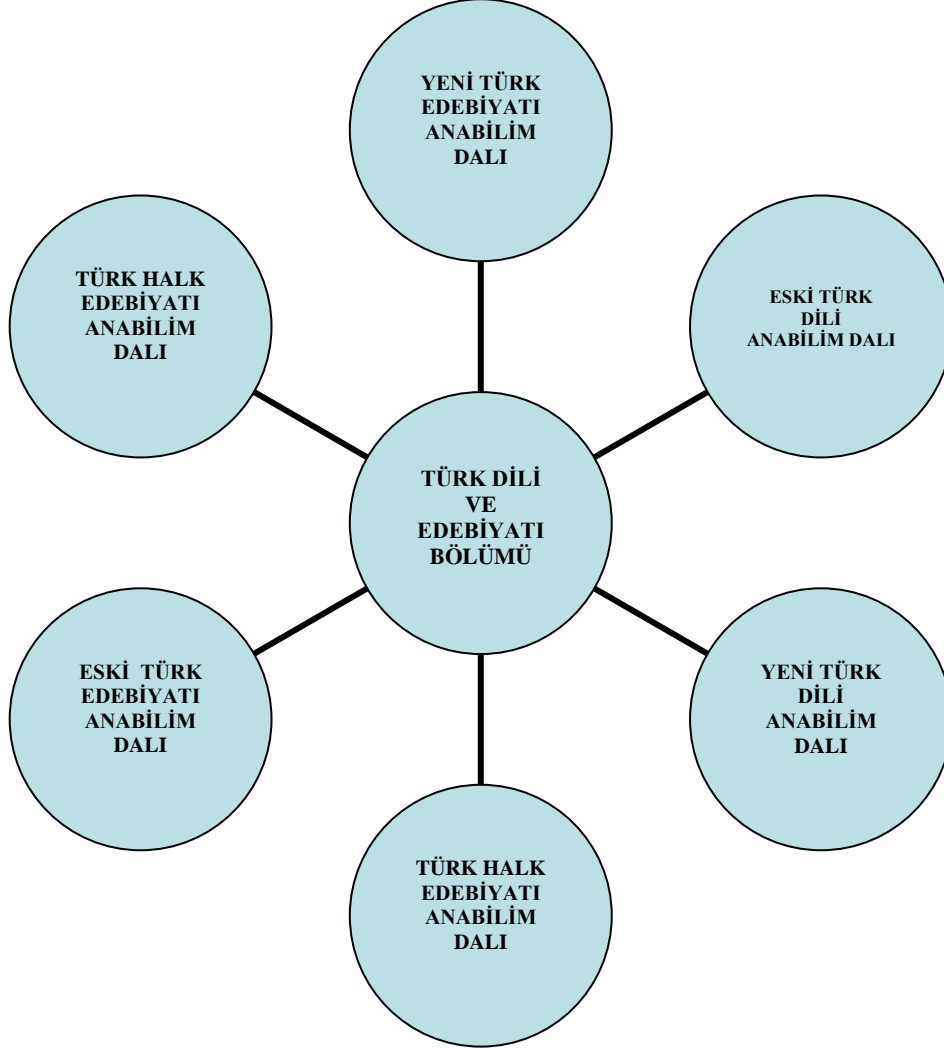
Giderin Adı	Yıllar				
	2009	2010	2011	2012	2013
Bilimsel Toplantılara Katılım	35.000.TL	40.000.TL	45.000.TL	50.000.TL	55.000.TL
Bilimsel Araştırmalar	75.000.TL	80.000.TL	85.000.TL	90.000.TL	95.000.TL
Yurtdışı Görevlendirmeler	75.000.TL	80.000.TL	85.000.TL	90.000.TL	100.000.TL
Kitap Alımı	10.000.TL	11.000.TL	12.000.TL	13.000.TL	14.000.TL



FEN-EDEBİYAT FAKÜLTESİ
STRATEJİK PLAN
(2009-2013)

10.1.10. Türk Dili ve Edebiyatı Bölümü

Türk Dili ve Edebiyatı Bölümü bünyesinde 5 (beş) Anabilim Dalı bulunmaktadır.



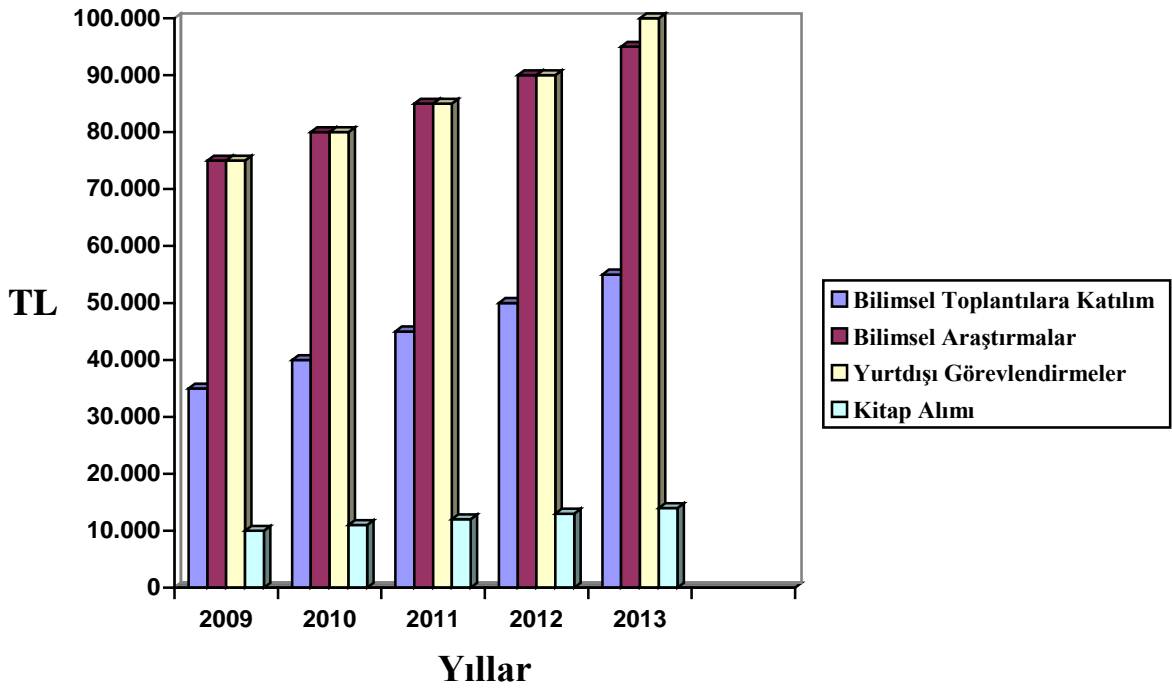
2009-2013 Yılları Arasında Türk Dili ve Edebiyatı Bölümü'nde Öğrenci ve Öğretim Elemanı Sayıları ile Ulusal ve Uluslararası Makale ve Kongrelerin Stratejik Planlaması

	2007	2009	2010	2011	2012	2013
	Haziran					
Türk Dili ve Edebiyatı Bölümü Öğrenci Sayısı	467	470	485	490	510	515
Türk Dili ve Edebiyatı Bölümü Öğretim Elemanı Sayısı	32	35	38	41	44	50
Ulusal ve Uluslararası Makaleler	17	20	23	27	30	35
Ulusal ve Uluslararası Kongreler	23	40	45	50	60	70

FEN-EDEBİYAT FAKÜLTESİ
STRATEJİK PLAN
(2009-2013)

Türk Dili ve Edebiyatı Bölümü 2009-2013 Yılları Bütçe Stratejik Planması

Giderin Adı	Yıllar				
	2009	2010	2011	2012	2013
Bilimsel Toplantılara Katılım	35.000.TL	40.000.TL	45.000.TL	50.000.TL	55.000.TL
Bilimsel Araştırmalar	75.000.TL	80.000.TL	85.000.TL	90.000.TL	95.000.TL
Yurtdışı Görevlendirmeler	75.000.TL	80.000.TL	85.000.TL	90.000.TL	100.000.TL
Kitap Alımı	10.000.TL	11.000.TL	12.000.TL	13.000.TL	14.000.TL



FEN-EDEBİYAT FAKÜLTESİ
STRATEJİK PLAN
(2009-2013)

F
E
N
-
E
D
E
B
İ
Y
A
T
F
A
K
Ü
L
T
E
S
İ

Stratejik Plan
Stratejik Plan

(2009-2013)

Ek -1

Stratejik Planlama Kurulu

FEN-EDEBİYAT FAKÜLTESİ
STRATEJİK PLAN
(2009-2013)

Bölümü	Komisyon Üyeleri	
	Ünvanı	Adı ve Soyadı
Dekanlık	1	Prof.Dr. Osman ÖZCAN
	2	Fakülte Sekreteri Tahsin TÜRESİN
	3	Satınalma Şefi Hasan DEMİR
	4	Mali İşler Ayhan OKTAY
	5	İdari İşler Nihat DEMİROCAK
Batı Dilleri ve Edebiyatları	1	Yrd.Doç.Dr. F. Gül KOÇSOY
	2	Yrd.Doç.Dr. Abdulhalim AYDIN
	3	Yrd.Doç.Dr. Mehmet ÖZTÜRK
Biyoloji	1	Yrd.Doç.Dr. Songül ÇANAKÇI
	2	Arş. Gör. Cihan ÇİTİL
	3	Arş. Gör. Venhar ÇELİK
	4	Arş. Gör. Abdullah ASLAN
Coğrafya	1	Prof.Dr. Saadettin TONBUL
	2	Yrd.Doç.Dr. Handan ASLAN
	3	Arş. Gör.Dr. Sabri KARADOĞAN
	4	Arş. Gör.Dr. M.Taner ŞENGÜN
	5	Arş. Gör. Veysel KUŞÇU
Fizik	1	Doç.Dr. Soner ÖZGEN
	2	Yrd.Doç.Dr. Ali YEŞİL
	3	Arş. Gör.Dr. Fatih KÜLAHÇI
İstatistik	1	Yrd.Doç.Dr. Sinan ÇALIK
	2	Yrd.Doç.Dr. Nurhan HALİSDEMİR
	3	Yrd.Doç.Dr. Mahmut IŞIK
Kimya	1	Prof.Dr. Cihan ALKAN
	2	Prof.Dr. Sinan SAYDAM
	3	Yrd.Doç.Dr. Mustafa KARATEPE
Matematik	1	Yrd.Doç.Dr. Reşat YILMAZER
	2	Yrd.Doç.Dr. Hikmet KOYUNBAKAN
	3	Yrd.Doç.Dr. Yavuz ALTIN
Sosyoloji	1	Prof.Dr. Y.Cemalettin ÇOPUROĞLU
	2	Doç.Dr. Ömer AYTAÇ
	3	Yrd.Doç.Dr. Süleyman İLHAN
Tarih	1	Prof.Dr. M.Beşir AŞAN
	2	Doç.Dr. Enver ÇAKAR
	3	Yrd.Doç.Dr. Aydın ÇELİK
Türk Dili ve Edebiyatı	1	Yrd.Doç.Dr. Nadir İLHAN
	2	Arş. Gör.Dr. Ülkü ELİUZ
	3	Arş. Gör. Fatih ÖZEK